

inoffizielle
Das ARK Handbuch

inkl. Scorched Earth, Aberration & Extinction

Mit
Dino-
Lexikon



Das inoffizielle ARK Handbuch

Verlag:
 BILDNER Verlag GmbH
 Bahnhofstraße 8
 94032 Passau

<http://www.bildner-verlag.de>
info@bildner-verlag.de

Tel.: +49 851-6700
 Fax: +49 851-6624

ISBN: 978-3-8328-5388-4

Covergestaltung: Aaron Kübler
 Autor: Andreas Zintzsch
 Herausgeber: Christian Bildner

Bild Kapitel 1: © Catmando - Fotolia.com
 Kapitelbilder 2 und 6: © Herschel Hoffmeyer - Fotolia.com
 Bild Kapitel 7: © Elenarts - Fotolia.com

© 2019 BILDNER Verlag GmbH Passau

Die Informationen in diesen Unterlagen werden ohne Rücksicht auf einen eventuellen Patentschutz veröffentlicht. Warennamen werden ohne Gewährleistung der freien Verwendbarkeit benutzt. Bei der Zusammenstellung von Texten und Abbildungen wurde mit größter Sorgfalt vorgegangen. Trotzdem können Fehler nicht vollständig ausgeschlossen werden. Verlag, Herausgeber und Autoren können für fehlerhafte Angaben und deren Folgen weder eine juristische Verantwortung noch irgendeine Haftung übernehmen. Für Verbesserungsvorschläge und Hinweise auf Fehler sind Verlag und Herausgeber dankbar.

Fast alle Hard- und Softwarebezeichnungen und Markennamen der jeweiligen Firmen, die in diesem Buch erwähnt werden, können auch ohne besondere Kennzeichnung warenzeichen-, marken- oder patentrechtlichem Schutz unterliegen.

Dieses Buch ist kein offizielles oder lizenziertes Produkt von Studio Wildcard, Kirkland.

Das Werk einschließlich aller Teile ist urheberrechtlich geschützt. Es gelten die Lizenzbestimmungen der BILDNER-Verlag GmbH Passau.

Vorwort

ARK Survival Evolved erschien 2015 als „Early Access Spiel“ auf Steam für PC's und bald darauf auf der Xbox One. Seit Dezember 2016 ist das Spiel auch für die Playstation 4 erhältlich.

ARK bietet dem Spieler vielfältige Möglichkeiten im Einzelspieler - wie auch im Mehrspielermodus. Man kann gegen die Spielmechanik (PvE) spielen oder gegen andere Mitspieler (PvP), man schließt sich zu Stämmen zusammen und erlebt gemeinsam Abenteuer. Egal ob man lieber coole Festungen und Brücken baut, versucht alle Dinosaurier und Kreaturen in ARK zu fangen und zu zähmen, ob man eine perfekte Dino-Zucht aufbaut oder alle gegnerischen Stämme im Kampf besiegen möchte - ARK bietet für fast jede Spielweise Möglichkeiten: Bauen, Erforschen, Überleben, Sammeln und Kämpfen.

Wem dies allein noch nicht genügt, der wird sicherlich bei den vielen Modifikationen (Mods) fündig, die es für das Spiel inzwischen gibt. Die Modding Szene in ARK ist sehr aktiv, so dass es für die PC- und Xbox One- Version zahlreiche Mods gibt: Von simplen Spielverbesserungen und neuen Karten, bis hin zu „Total Conversions“ ist alles erhältlich.

Ebenso erschienen bereits die kostenpflichtiges DLCs (Downloadable Content - herunterladbarer Zusatzinhalt): *ARK Scorched Earth*, *ARK Aberration* und *ARK Extinction*. Diese Addons erweitern das Spiel um neue Karten, zahlreiche neue Kreaturen und einige neue Spielmechaniken.

Der Anfang in ARK ist nicht leicht, der Spieler stirbt an Wassermangel, Hitzschlag oder wird von einem Raptor gefressen. Nahrung, Wasser, Schutz und Waffen sind erst der Beginn des Überlebens. Mit einer gut geschützten Basis und verschiedenen gezähmten Kreaturen, die für einen arbeiten, wird das (Über-)Leben einfacher.

Dieses Buch soll allen neuen Spielern den Einstieg in ARK erleichtern und die grundlegenden Spielmechaniken erläutern. Auch Spieler mit etwas ARK-Erfahrung finden in diesem Buch Infos, die das Überleben, Bauen und Kämpfen in ARK vereinfachen können.

Man kann in ARK Kreaturen für viele unterschiedliche Aufgaben zähmen und für sich arbeiten lassen: Rohstoffe sammeln, Lastentransport, Bewachung, Reisen und Kämpfen. Daher nimmt eine Übersicht über alle Kreaturen einen großen Raum in diesem Buch ein. Man findet die wichtigsten Daten und Informationen zu den jeweiligen Tieren und kann sich so schneller entscheiden, ob und welches Tier man fangen und zähmen möchte.

Wenn in diesem Buch von Dinosauriern oder Dinos die Rede ist, so sind damit alle Kreaturen im Spiel gemeint. Es gibt eine Vielzahl verschiedenster Tiere aus verschiedensten Epochen (Dinosaurier, Reptilien, Fische, Insekten, Säugetiere und vieles mehr), aber Dinos wie der T-Rex oder Brontosaurus ragen sicher heraus.

In diesem Buch sind die Informationen zum Grundspiel *ARK Survival Evolved* und zu den Addons *ARK Scorched Earth*, *ARK Aberration* und *ARK Extinction* zu finden.

Das Spiel wird regelmäßig mit neuen Updates und neuen Inhalten versorgt. Für die Zukunft hat der Entwickler noch zusätzliche Inhalte und Änderungen angekündigt, die in diesem Buch nicht behandelt werden konnten.

Das Buch wurde mit Hilfe der PC Version von ARK Survival Evolved erstellt und ist auf dem Stand von Version v291.100 von Januar 2019. Die Xbox und PS4 Versionen des Spiels sind grundsätzlich mit der PC Version identisch, erhalten aber einige Updates und Neuerungen erst ein wenig später als die PC Version.

Da die Konsolenkommandos zum Beschwören von Dinos und Gegenständen teilweise sehr lang und umständlich sind und es auch sehr viele gibt, haben wir diese auf unserer Webseite auf zwei Seiten zusammengefasst. Du kannst sie dort mit einem Mausklick kopieren und in die ARK-Konsole einfügen:

http://bildnerverlag.de/ark_gegenstaende

http://bildnerverlag.de/ark_dinos



Schreibweise

Befehle, Bezeichnungen von Schaltflächen und Gegenständen sind zur besseren Unterscheidung farbig und kursiv hervorgehoben, zum Beispiel der Befehl *Inventar* oder der Gegenstand *Steinaxt*.

Im Buch finden sich immer wieder Auflistungen mit den wichtigsten Fakten oder Anleitungen schnell zusammengefasst. Für den eiligen Leser zeigt dieser fragende Raptor am Seitenrand diese Listen an, um sie so schnell zu finden.

Wir möchten uns auch ganz herzlich beim Deutschen ARK Forum für die freundliche Hilfe und Unterstützung bedanken.



www.arkforum.de

Die Betreiber, Moderatoren und Nutzer dieses Forums haben uns bei der Erstellung des Buches sehr unterstützt und zahlreiche gute Vorschläge und Hilfestellungen gegeben.

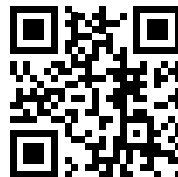
Sollte der Leser dieses Buches noch weitere offene Fragen oder Probleme rund um ARK Survival Evolved haben, so möchten wir ihm dieses Forum ans Herz legen. Es bietet auch einige nützliche Tools für Serverbetreiber an, so zum Beispiel einen Generator, um die GameUserSettings.ini zu erstellen. Zu finden ist dieser unter folgender Adresse:

<https://ini.arkforum.de/>

Nun wünschen wir dir viel Spaß mit dem Buch und viel Erfolg und Spaß mit ARK.

Videos mit aktuellen Tipps zu ARK findest du auf unserem Youtube-Kanal **BILDNER.TV**!

Dort kannst du eine Vielzahl von Tipps und Tricks zu allen möglichen Themen der digitalen Welt und natürlich insbesondere zu unseren Büchern entdecken.
Klick dich doch einfach mal durch!





Inhalt

1 ARK Grundlagen..... 11

1.1	Spiel beginnen	12
	Lokales Spiel.....	13
	Multiplayer / Spiel beitreten	18
	Die Optionen	19
	Tipps zur Grafikeinstellung	19
1.2	Spielgrundlagen.....	22
	Spieleinstieg.....	22
	Die ersten Spielminuten.....	23
	Stammesmitglied werden	25

2 Spielmechanik.....31

2.1	Erfahrung.....	32
2.2	Attribute	33
	Attributsübersicht	33
	Statuseffekte	36
2.3	Engramme & Craften	40
	Engramme erlernen	40
	Ressourcen	43
	Crafting Stationen	46
	Rezepte für Speisen, Farben und Trockenfutter.....	48
	Farben	53
	Technologiestufen.....	54
	Rüstungen.....	56

3 Bauen59

3.1	Schnellanleitung Bauen	60
3.2	Allgemeines zu Bauwerken.....	61
	Material.....	61
	Fundamente	62
	Einrasten und Ausrichtung	63
3.3	Bauen mit Säulen / Pfeilern.....	66
	Einrasten von Säulen.....	66
	Säulen am Hang - Brücken.....	67
	Rampenbau.....	68
	Säulen bündig am Dach anbauen.....	69

3.4	Bauen mit Zaunfundamenten	72
	Platzierung und Ausrichtung	72
	Beispiel: Achteckiger Turm	74
3.5	Floß und Plattformensattel	76
	Allgemeines zum Bauen auf Plattformen	76
	Fundamente versenken	77
	Ideen für Boote	80

4 Kartenübersicht.....81

4.1	Die Gegend erforschen.....	82
	Versorgungskisten	82
	Explorer Notizen.....	83
	Höhlen und Artefakte	92
4.2	The ARK - Die Insel	93
	Orte	93
	Ressourcen Übersicht	96
4.3	The Center.....	97
	Ressourcen Übersicht „The Center“	100
4.4	Ragnarok.....	101
	Ressourcen Übersicht	103

5 Scorched Earth.....105

5.1	Neues in Scorched Earth	106
5.2	Kartenübersicht	108
	Ressourcen	109
5.3	Überleben in Scorched Earth.....	110

6 Aberration111

6.1	Neues in Aberration.....	112
6.2	Kartenübersicht	116
6.3	Tipps zu Aberration	118

7 Extinction119

7.1	Neues in Extinction	120
7.2	Kartenübersicht	125
7.3	Ressourcen & Tipps	127

8	Fangen und Zähmen	129
8.1	Schnellanleitung Zähmen	130
8.2	Allgemeines zum Zähmen	131
	Warum Kreaturen zähmen?	131
	Vorbereitung zum Zähmen	132
	Der Zähmvorgang	132
8.3	Zähmen durch Betäubung	133
	Jagdmethoden.....	133
	Betäubungsmittel	135
	Normales Betäubungsfüttern.....	136
	Verhungerungszähmen	137
8.4	Zähmen durch aktives Füttern	137
8.5	Trockenfutter / Kibble	138
	Trockenfutter & Eierproduktion.....	138
	Trockenfutter Tabelle – Kibble Chart	139
8.6	Kibble in Extinction.....	144
8.7	Neues Kibblesystem	145
	Kibble Rezepte:.....	145
	Eiergrößen.....	146
8.8	Spezielle Zählung	147

9	Zucht und Aufzucht	149
9.1	Züchten Schnellanleitung	150
9.2	Auswahl und Paarung von Tieren	151
	Warum überhaupt Züchten?	151
	Auswahl der Elterntiere	151
9.3	Ausbrüten und Schwangerschaft.....	153
9.4	Aufzucht der Tierbabys	155
9.5	Prägen der Tiere.....	157
9.6	Bessere Tiere züchten.....	159
	Werte verbessern	159
	Mutationen	160

10	Landkreaturen	161
-----------	----------------------------	------------

11	Luftkreaturen	351
-----------	----------------------------	------------

12	Wasserkreaturen	389
-----------	------------------------------	------------

13	Bossgegner	433
13.1	Allgemeines zu Bossgegnern	434
13.2	Brutmutter Lysrix	438
13.3	Megapithecus	440
13.4	Drache	442
13.5	Scorched Earth (Mantikor)	444
13.6	The Center Bossgegner	446
13.7	Ragnarok Bossgegner	448
13.8	Aberration	450
13.9	Extinction - Die Titanen	452
	Der Eis Titan	452
	Der Wald Titan	454
	Der Wüsten Titan	456
	Der King Titan	458

14	Ascension	461
-----------	------------------------	------------

14.1	Vorbereitungen	462
14.2	Tek-Höhle	464
14.3	Die Plattform des Aufsehers	467

15	Spielhilfen	469
-----------	--------------------------	------------

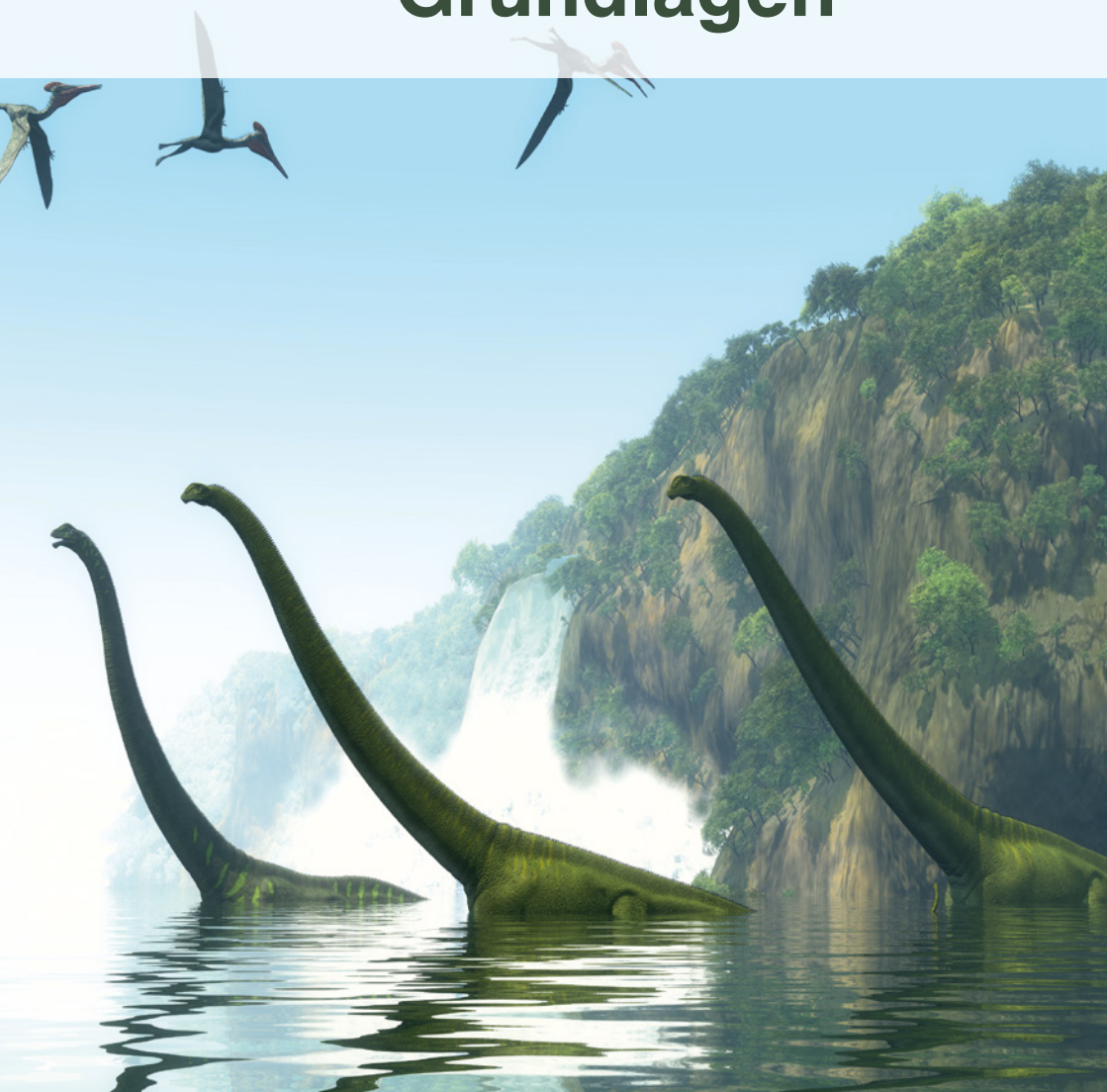
15.1	Konsolenbefehle	470
15.2	DLC / Add-on	472
15.3	Mods installieren	473
15.4	Modauswahl	474

Index	476
--------------------	------------

1

ARK

Grundlagen



1.1 Spiel beginnen

Sobald du ARK Survival Evolved gestartet hast, siehst du folgenden Bildschirm:



Klicke auf die jeweilige Option, um folgende Möglichkeiten zu haben:



- 1** ARK beitreten: Hier kannst du einem Mehrspieler-Spiel im Internet oder lokalem Netzwerk (LAN) beitreten.
- 2** Lokales Spiel: Klicke hier, um ein Einzelspieler-Spiel zu starten.
- 3** Optionen: Die Spieleinstellungen zu Grafik, Ton und Steuerung.
- 4** Credits: Eine Liste aller am Spiel beteiligten Entwickler.
- 5** Beenden: Beendet das Spiel und schließt das Programm.

Lokales Spiel

Wenn du noch keine ARK Erfahrung hast, empfehlen wir dir zu-
erst ein Einzelspieler-Spiel zu starten, um die Grundzüge des
Spiels zu erlernen.

Klicke auf *Lokales Spiel* und du siehst folgenden Bildschirm mit
den Einstellungen zu deinem lokalen Spiel:



- 1 Wähle hier die Karte, auf der du spielen möchtest.
- 2 Falls du Modifikationen (Mods) verwendest, kannst du sie hier auswählen.
- 3 Verschiedene Einstellungen, z. B. zum Schwierigkeitsgrad.
- 4 Detailsinstellungen zu diversen Punkten.
- 5 Starte hier einen dedizierten Server (Ein Server für Netzwerkspiele ohne eigene Spieloberfläche).
- 6 Starte das Spiel im Einzelspielermodus oder im Mehrspielermodus für Netzwerkspiele.
- 7 Hier erstellst du eine neue zufällig generierte Karte.

Kartenwahl

Das Spiel stellt einem erst einmal nur eine einzige Karte zur Verfügung: *The Ark - die Insel*. Diese genügt für den Anfang auch für viele Stunden Spielspaß. Du kannst allerdings weitere Karten kostenlos als DLC herunterladen: *The Center* und *Ragnarok*.

Besitzt du das Addon *Scorched Earth*, erhältst du außerdem die Karte *Scorched Earth*.

Weitere Karten kannst du als Mods herunterladen. Bekannte und beliebte Kartenmods sind zum Beispiel *Valhalla* oder *Shigo Island*. Wie du Mods für den PC herunterlädst und installierst, erfährst du in einem späteren Kapitel.

Die Funktion zum Kartenerstellen ist noch experimentell. Die klassischen Karten bieten meist mehr Spielspaß.

Du kannst auch eine neue Karte zufällig erzeugen lassen, indem du auf den Punkt **7** *Erstelle einen neuen prozedural generierten ARK* klickst. Im folgenden Bildschirm kannst du viele Werte beliebig einstellen, einen Namen vergeben und dann eine neue Karte erstellen lassen.

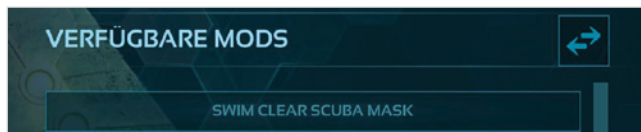
Warnung: Die zufällig erstellten Karten können mit einem Spielupdate verändert und sogar gelöscht werden.

Mods

Mods (Modifikationen) verändern das Grundspiel. Sie fügen zum Beispiel neue Dinosaurier hinzu, verändern die Werte von Kreaturen oder Waffen, bieten neue und vielfältigere Baumöglichkeiten und noch vieles mehr. Mehr dazu im Kapitel 12.

Damit du unter dem Punkt **2** *Mods* überhaupt etwas auswählen kannst, müssen zuerst Mods installiert sein, sonst hast du unter diesem Punkt keinerlei Auswahlmöglichkeit.

Aktiviere nur Mods die du auch verwenden möchtest. Zu viele Mods beanspruchen dein System und verlangsamen unter Umständen dein Spiel.



Auf der rechten unteren Seite sind alle deine verfügbaren Mods aufgelistet. Klicke die Mods an, die du aktivieren möchtest und klicke dann auf den Pfeil neben der Überschrift. Oben rechts siehst du alle aktiven, verwendeten Mods. Dort kannst du sie auf dieselbe Art auch wieder entfernen.

Achtung: Entfernst du Mods aus dem Spiel, werden im Spiel auch alle Gegenstände entfernt, die durch den Mod hinzugekommen sind: z. B. neue Gebäudeteile.

Detaillierte Einstellungen

Im Folgenden wollen wir einige der detaillierteren Einstellungen der Punkte ③ und ④ etwas näher erläutern.

Für alle Einstellungen kannst du den Schieberegler benutzen oder direkt in die Box den Wert eintragen. So kannst du auch höhere Werte verwenden, als der Schieberegler anbietet.



Klicke und tippe in eine Box mit einer Zahl, um einen Wert einzutragen, der höher ist, als der Schieberegler ermöglicht.

Schwierigkeitsgrad

Die Einstellungen zum Schwierigkeitsgrad bestimmen das maximal mögliche Level der wilden Kreaturen im Spiel und die Qualität der Beute.

Der Standardwert von 0.2 bedeutet maximales Dinolevel 30 und Beute 100%. Bei dem im Einzelspieler möglichen Maximalwert 1.0 haben wilde Dinos maximal Level 150 und die Beute ist um 500% besser. Dies sind auch die Einstellungen der offiziellen PvP und PvE Server.

Für Multiplayer Server werden alle Werte in einer config Datei geändert und gespeichert. Der Schwierigkeitsgrad wird dort etwas anders bestimmt!

Übersicht Schwierigkeitsgrad im Lokalen Spiel

Schwierigkeit	Max. Dinolevel	Beute Qualität
0.20	30	100%
0.40	60	200%
0.60	90	300%
0.80	120	400%
1.00	150	500%

Tributsdownload verbieten

Dies ist nur in einem Multiplayer-Serververbund interessant. Damit wird das Transferieren von Charakteren auf einen anderen Server im gleichen Serververbund erlaubt oder verboten.

Flugsaurier Transport (PvE)

Ist die eingeschaltet, dann dürfen Flugsaurier im PvE-Spiel andere wilde Dinos transportieren. Man könnte dann z. B. einen wilden Carno in eine fremde Basis werfen, der dann die Dinos dieses Spielers frisst. Daher ist dies standardmäßig ausgeschaltet. Mehr Spaß macht das Spiel jedoch, wenn dieser Punkt eingeschaltet ist. Sonst können Flugsaurier im PvE keine wilden Kreaturen transportieren.

Hardcore Modus

Wenn eingeschaltet, dann hast du nur 1 Leben. Stirbt der Charakter, musst du einen neuen Charakter auf Level 1 beginnen.

PvE Modus

Player versus Engine = Spieler gegen die Spielmechanik. Ist dies eingeschaltet, so spielt man im Multiplayer-Modus nicht gegeneinander. Andere Spieler, ihre Dinos und Gebäude können nicht von einem Spieler angegriffen, getötet oder zerstört werden. Dies ist im PvE-Modus nur möglich, wenn ein Stamm einen anderen Stamm den Krieg erklärt und dieser Stamm die Kriegserklärung annimmt. Ist der PvE-Modus aus, kann man jederzeit andere Spieler und Ihren Besitz angreifen, plündern und zerstören (dies ist der PvP-Modus = Player versus Player = Spieler gegen Spieler) .

Max. Strukturen in Reichweite

Gibt an, wie viele Strukturen sich maximal in einem bestimmten Radius befinden dürfen. Willst du sehr viel auf einem Fleck bauen, dann erhöhe diesen Wert.

Geschwindigkeit Tageszyklus

Je höher der Wert, desto schneller vergeht die Zeit im Spiel.

Tagphasen & Nachtphasen Geschwindigkeit

Je höher ein Wert, desto kürzer dauert der Tag oder die Nacht.

EP Multiplikator

Je höher der Wert, desto mehr Erfahrung bekommt der Spieler.

Zähmgeschwindigkeit

Je höher der Wert, desto schneller werden Dinos gezähmt und umso weniger Narkosemittel werden benötigt.

Dino Nahrungsverbrauch

Wir empfehlen dringend diesen Wert auf 1.0 zu belassen. Zwar verbraucht ein Dino weniger Nahrung, je kleiner der Wert ist. Aber dann dauert das Zähmen wieder länger, da der Dino nicht so häufig fressen muss.

Spieler Wasser und Nahrungsverbrauch

Je niedriger der Wert, desto länger kommt man ohne Essen und Trinken aus.

Erntemultiplikator

Je höher der Wert, desto mehr Gegenstände bekommt man beim Abbauen von Ressourcen.

Erntequalität

Je höher der Wert, desto mehr Ressourcen hat ein Objekt (z.B. Holz und Stroh aus einem Baum).

Nachwuchsperiode Ressourcen

Je kleiner der Wert, desto schneller „wachsen“ Ressourcen nach.

Multiplayer / Spiel beitreten

Klicke im Hauptmenü auf *ARK beitreten*, um an einem Multiplayer-Spiel teilzunehmen:



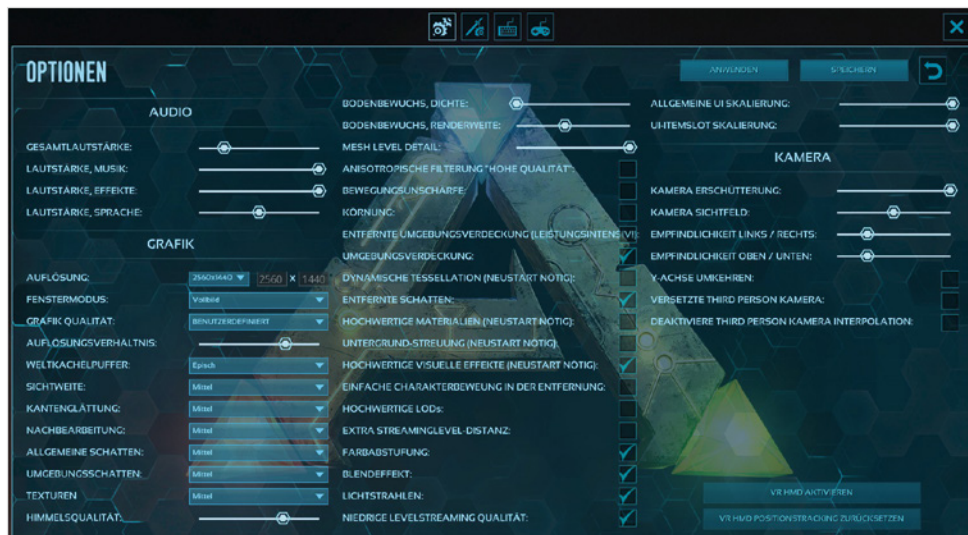
Bei inoffiziellen Servern stehen häufig Beschreibungen im Namen: z. B. Tame x4, um anzuzeigen, dass das Zählen auf 4x gestellt ist.

Der Sitzungsfilter hilft dir, verschiedene Server zu finden.

- 1 Server Namensfilter: Gib hier den Teil eines Namens ein, um nach einem Server mit einem bestimmten Namen zu suchen.
- 2 Klicke in dieser Leiste, um zwischen den zur Verfügung stehenden Karten zu wechseln (z. B. *Ragnarok*). Unter Spielmodus kannst du zwischen PvE und PvP Servern wählen.
- 3 Sitzungsfilter: Hier kannst du filtern, ob du offizielle oder inoffizielle Server suchst, Server mit deinen Freunden darauf oder auf denen du bereits spielst (*My Survivors*). Auch LAN-Server (Lokales Netzwerk) werden hier angezeigt.
- 4 Der Hauptbildschirm mit allen Servern und Informationen dazu, die ARK zur Zeit finden kann.
- 5 Klicke im Hauptbildschirm 4 auf einen Server und dann auf Beitreten, um in dieses Spiel einzusteigen.
- 6 Klicke einen Server an und dann auf Favorit, um ihn deiner Favoritenliste (zu finden unter 3) hinzuzufügen. Zuletzt gespielte Server werden automatisch deiner Favoritenliste hinzugefügt.

Die Optionen

In den Optionen kannst du viele Einstellungen rund um ARK vornehmen. Hier siehst du die Optionen der PC Version:



Bei den vier Symbolen am oberen Bildschirmrand kannst du dir die Tastaturbelegung der Steuerung anschauen und diese gegebenenfalls auch an deine Bedürfnisse anpassen. Im linken Bereich der Optionen finden sich die Audio- und Grafikeinstellungen.

Tipps zur Grafikeinstellung

ARK ist ein sehr leistungshungriges Spiel. Gerade am PC bringt das Spiel den Computer und die Grafikkarte schnell an seine Leistungsgrenzen.

Stelle dich im Spiel am besten bei hellem Sonnenschein auf einen Hügel mit Blick auf das Meer und einen Wald in der Nähe. Probiere nun verschiedene Einstellungen aus und sieh dich im Spiel um. So kannst du herausfinden, auf welche Effekte du locker verzichten kannst und welche du gerne behalten möchtest.

Diese Einstellungen bieten dir einen merkbaren Leistungsgewinn, wenn du ihre Werte verringerst, ohne dabei zu viel Spielatmosphäre einzubüßen:

- *Nachbearbeitung* (Post Processing)
- *Kantenglättung* (Anti Aliasing)
- *Allgemeiner Schatten* (General Shadows)
- *Geländeschatten* (Terrain Shadows)
- *Himmelsqualität* (Sky Quality)

Fenstermodus (Window Mode): Sollte für bessere Leistung auf Vollbild gestellt werden.

Bodendetails (Ground Clutter Density)

Deaktivierte Bodendetails bringen auch mehr Leistung, haben jedoch noch einen weiteren Vorteil:

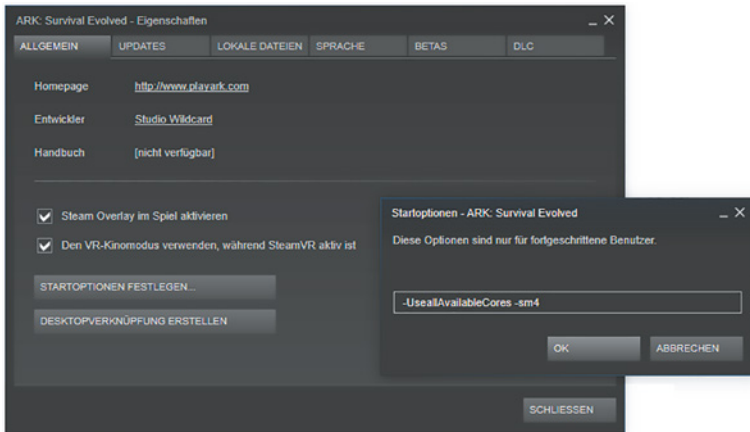
Durch ausgeschaltete Bodendetails werden im Spiel Ressourcen und am Boden liegende Objekte deutlich sichtbarer und einfacher zu finden (z. B. kleine Eier).

Fast alle schaltbaren Einstellungen im linken unteren Eck (z. B. *Bewegungsunschärfe* / *Motion Blur*) können zur Leistungsverbesserung deaktiviert werden. Folgende Punkte kannst du eingeschaltet lassen, da sie die Leistung nur sehr gering beeinflussen:

- *Untergrundstreuung* (Sub Surface Scattering)
- *Einfache Distanz Charakterbewegung* (Simple Distance Character Movement)
- *Farbkorrektur* (Color Grading)
- *Blendeffekte* (Light Bloom)
- *Lichtstrahlen* (Light Shafts)
- *Niedrige Qualität Streaming-Ebene* (Low Quality Level Streaming)

Spielstart Parameter ändern

Am PC kannst du in Steam die Starteinstellungen verändern, um so mehr Leistung im Spiel zu haben. Ob diese Einstellungen eine wirkliche Leistungssteigerung bringen, ist jedoch immer sehr von deinem System abhängig. Außerdem reduzieren sie die Grafikqualität deutlich:



- Gehe in Steam zu deiner *Bibliothek*. Klicke mit der rechten Maustaste auf das Spiel (*ARK: Survival Evolved*) und klicke auf den letzten Punkt der Liste: *Eigenschaften*.
- Klicke im neuen Fenster im Reiter *Allgemein* auf *Startoptionen festlegen*.
- Tippe folgende Befehle in die Startoptionen und bestätige mit OK. Du kannst jeden Befehl auch einzeln verwenden:
 - *-UseallAvailableCores* (nur für Mehrkernprozessoren interessant)
 - *-sm4* (verwendet die alten DirectX 10 Shader anstatt der neueren DirectX 11 Version)
 - *-nomansky* (Himmelseffekte werden deaktiviert)
 - *-lowmemory* (für Systeme mit wenig Arbeitsspeicher (4GB und kleiner))

Um diese Einstellungen zu entfernen, lösche den jeweiligen Punkt einfach wieder aus den Startoptionen.

1.2 Spielgrundlagen

Spieleinstieg

Wenn du das erste Mal in ein Spiel einsteigst, musst du zuerst einen Charakter erstellen:



- 1** Aussehen anpassen: Wähle zuerst, ob du eine männliche oder weibliche Spielfigur haben möchtest. Verändere die Schieberegler, um dein Aussehen zu verändern.
- 2** Vorschau: hier siehst du das Aussehen deines Charakters.
- 3** Startpunkt wählen: Klicke auf eine Zone, um dort das Spiel zu beginnen. Je nach Karte sind die Startorte unterschiedlich gefährlich. Für die Standardkarte *The ARK - Die Insel* sind die südlichen Regionen für Anfänger zu empfehlen, da sie nicht ganz so gefährlich sind. Der Norden hingegen ist von deutlich mehr Raubtieren bevölkert.
- 4** Gib deiner Figur einen Namen und starte das Spiel durch Klick auf *Neuen Überlebenden erstellen*.
- 5** Mit *ARK Überlebenden herunterladen* kannst du einen Charakter verwenden, den du auf einem anderen Server in einem Obelisk gespeichert hast. Damit kannst du einen Charakter von einem Server zu einem anderen Server transferieren. Dies geht nur in einem Serververbund (z. B. zwischen allen offiziellen PvP Servern).

Die ersten Spielminuten

Du tauchst nackt und ohne Ausrüstung auf der Insel auf. Jetzt ist erst einmal Überleben angesagt. Die Spielsteuerung und Tastenbelegung kannst du jederzeit in den Optionen einsehen und ändern.

Du wirst in den ersten Spielminuten höchstwahrscheinlich häufig sterben: Wilde Dinos, die dich fressen, Hunger, Durst, Fallschaden und noch einiges mehr werden zu einem frühen Ableben führen. Auch wenn es lästig ist, durch den Tod der Spielfigur gesammelte Ausrüstung zu verlieren, so ist dies doch nicht so schlimm. Durch das erneute Sammeln und Anfertigen von Ausrüstung gewinnst du Erfahrung und wirst stärker.

Hier eine kleine Liste, wie du die ersten Spielminuten alleine gut überstehen kannst:

- Halte dich anfangs in der Nähe des Strandes auf. Vorteile: Viel Wasser gegen Verdursten und nicht so viele gefährliche Tiere.
- Baue mit deinen Fäusten etwas Holz und Stroh ab, sammle Beeren, Fasern und Steine.
- Crafte eine Stein-Spitzhacke und baue zusätzlich Feuerstein ab.
- Steigere zuerst (je nach deiner Spielweise) Leben (länger überleben), Traglast (mehr tragen) oder Geschwindigkeit (schneller weglaufen und Tiere verfolgen).
- Erlerne nach einem Stufenanstieg folgende Engramme: Steinaxt, Speer und Lagerfeuer. Danach Stoffkleidung, Lederschlafsack und die Kiste.
- Jage kleine Dinos (z. B. Dodos) für Fleisch und Leder.
- Crafte dir Kleidung. Sie schützt dich besser vor Wärme und Kälte und bietet etwas Rüstungsschutz.
- Baue dir ein kleines Lager mit Schlafsack (einmaliger Wiedereinstiegspunkt nach dem Tod), eine Feuerstelle (zum



Fleisch braten) und eine Kiste (Lagern von wichtigen Gegenständen).

- Mit etwas weiterer gesammelter Erfahrung kannst du dann die ersten Engramme für (Stroh-)Gebäudeteile und das Bett erlernen und diese dann bauen.
- Suche dir einen geeigneten Wohnplatz: Nähe zu Wasser, geschützte Lage (z. B. Felsklippe oder an einer Felswand), möglichst flache Fläche zum Bauen, Holz und Stein in der Nähe.
- Baue dir dein erstes kleines Strohhaus mit Wänden, Dach und Türe und platziere ein Bett, Feuerstelle und Kisten oder Schränke darin. Plane weiteren Platz für z. B. Mörser und Stößel oder viel später eine Schmiede ein.
- Versuche möglichst früh, bereits einige Dinos zu zähmen. Versuche noch nicht, die hochstufigen Tiere zu zähmen, für den Anfang genügen Level 5-20 Dinos als Helfer der ersten Stunden. Vorteil: Sie brauchen noch nicht viele Narco-beeren zur Betäubung und sind schneller gezähmt. Nimm immer eine ausreichende Menge an Narcobeeren, Futter, Bolas und Knüppel zum Zähmen mit. Später sind natürlich Narkosemittel, Bogen und Narkosepfeile besser geeignet. Hier einige Dinos, die du zu Beginn relativ schnell zähmen kannst und die dir auch einen Nutzen bringen:
 - Dilophosaurus: Mit Knüppel oder Faust K.O. schlagen und mit Fleisch zähmen. 2-4 bieten dir einen guten ersten Schutz deines Heimes oder bei Ausflügen. Ihre Eier kannst du für Trockenfutter gebrauchen.
 - Parasaurus: Fange ihn mit einer Bola, schlage ihn mit Faust oder Knüppel K.O. und verwende Beeren zum Zähmen (am besten Mejobeeren). Der Parasaurus ist dein erstes Reittier und kann Lasten für dich tragen. Außerdem erntest du mit ihm besser Beeren ab als mit deiner Hand.
 - Iguanodon: Die etwas bessere Alternative zum Parasaurus, dauert jedoch deutlich länger zum Zähmen.

- **Raptor:** Mit Bola und Knüppel wird auch ein niedrigstufiger Raptor schnell K.O. gehen. Zähme ihn mit Fleisch. Der Raptor ist ein schnelles Reittier und kann kleine Tiere schnell töten und Fleisch und Leder sammeln. Besser als ein Dilo, da er stärker ist und du auch auf ihm reiten kannst.
- **Trike (Triceratops):** Mit einem Parasaurus kannst du schneller die benötigte Menge an Narcobeeren und Mejobeeren sammeln, die du für die Zähmung eines Trikes brauchen wirst. Da der Trike sehr wehrhaft ist, empfiehlt es sich Narkosepfeile aus sicherer Entfernung zu verwenden oder ihn geschickt zu umlaufen. Ein Trike ist zwar etwas langsam, bietet dir aber relativ gute Traglast und sammelt Beeren deutlich besser als ein Parasaurus.

Nun solltest du so Stufe 20 erreicht haben und bist für deine weitere Entwicklung bestens versorgt.

Näheres zu Erfahrung, Attributen und Engrammen erfährst du in Kapitel 2.

Stammesmitglied werden

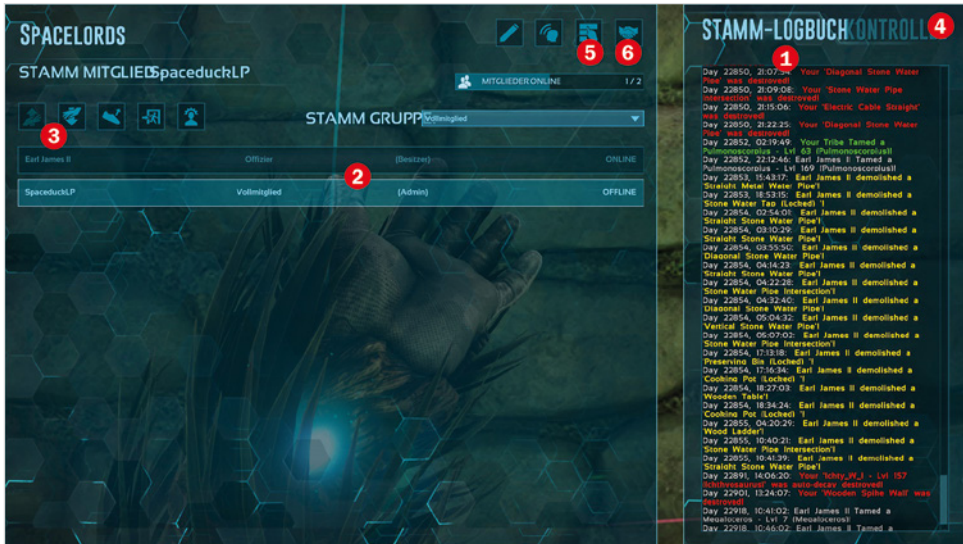
Ein Stamm (engl. Tribe) ist der Zusammenschluss von Spielern auf einem Mehrspielerserver. Du kannst jederzeit einen eigenen Stamm gründen und andere Spieler in deinen Stamm einladen. Öffne dazu das *Stammenü* in deinem Inventar oder direkt mit der entsprechenden Taste (Standard „L“ am PC) und gib deinem Stamm einen Namen.

Ein Stamm bringt dem Spieler folgende Vorteile:

- Spieler bekommen Erfahrung für Aktionen von Stammesmitgliedern in ihrer Nähe.
- Im Team kämpft und überlebt es sich leichter.
- Durch Arbeitsteilung geht vieles deutlich schneller.
- Gebäude, Ressourcen, gezähmte Dinos können gemeinsam genutzt werden (abhängig von den Einstellungen).

Die Stammverwaltung

In der Stammverwaltung können Besitzer und Admins Einstellungen zu ihrem Stamm vornehmen.



- 1 Stammlogbuch: Hier siehst du eine Übersicht über die letzten Ereignisse in deinem Stamm. So erfährst du z. B. auch, ob Dinos in deiner Abwesenheit getötet wurden.
- 2 Eine Übersicht über alle Stammesmitglieder.
- 3 Status von Mitgliedern ändern (Nur für Besitzer und Admins).
- 4 Stammregierungsform (*Kontrolle*) ändern (Ändern nur für Besitzer und Admins).
- 5 Weitere Ränge mit Berechtigungen für Mitglieder erstellen und verwalten.
- 6 Allianz Übersicht und neue Allianz erstellen (Nur Besitzer und Admins).

Ränge im Stamm

Im Stamm gibt es zuerst einmal 3 verschiedene Ränge:

- **Besitzer:** Der Gründer des Stammes mit allen Rechten.
- **Admin:** Hat auch alle Rechte (außer den Besitzer zu entfernen).
- **Mitglied:** Hat eingeschränkte Rechte. Für Mitglieder können bis zu 10 weitere Gruppen mit verschiedenen Rechtevergaben erstellt werden.

Als Besitzer und Admin kannst du die Ränge unter dem Punkt *Gruppenverwaltung* selbst erstellen und ändern:



Erstelle zuerst eine *neue Gruppe* **1**, gib ihr einen Namen und stelle die Werte entsprechend ein:

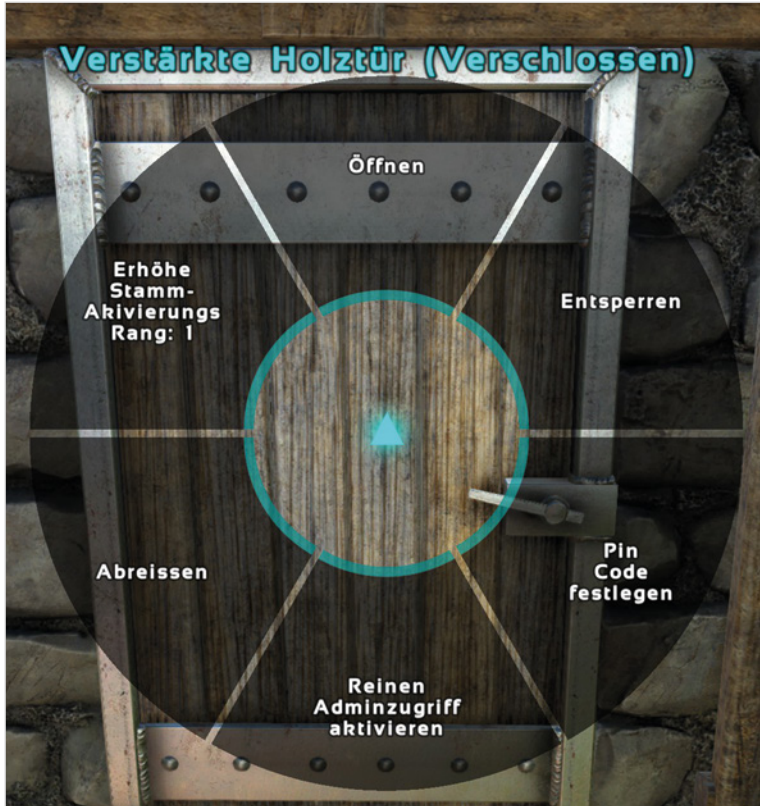
Wichtig ist die Einstellung der *Rangnummer* **2**. Je höher der Rang (0 bis 10), desto mehr Rechte hat das Mitglied. Man kann diese Rechte auch individuell **4** für z. B. *Strukturen-Ränge* oder *Tier-Reit-Ränge* zuweisen.

Du kannst verschiedene weitere Berechtigungen **3** setzen.

Hast du mehrere Gruppen mit verschiedenen Rängen erstellt, so musst du den Mitgliedern im Hauptmenü der Stammesverwaltung noch den jeweiligen Rang zuweisen.

Nun musst du noch Türen, Kisten, Schränken, gezähmten Tieren usw. ihre jeweiligen Aktivierungsränge zuweisen. Schau ein Objekt an (z. B. eine Tür) und halte die *Benutzen Taste* gedrückt. Im Radialmenü kannst du nun den *Aktivierungsrang* (oder Zugriffsrang) unter *Stamm-Rang-Einstellungen* erhöhen oder senken:

Das Radialmenü einer verstärkten Holztüre. Der Aktivierungsrang ist hier noch bei 0, da man in auf 1 erhöhen kann.



Beispiel für verschiedene Ränge:

Ein Probemitglied hat den Gruppenrang 1.

Ein Vollmitglied hat den Gruppenrang 2.

Ein Offizier hat den Gruppenrang 3.

Eine Tür hat den Stammaktivierungsrang 2.

Diese Tür kann nun nur von Vollmitgliedern und höher, Admins und Besitzern geöffnet und geschlossen werden.

Stammregierungsform

Die Regierungsform des Stammes legt den Besitz und den Zugriff auf gezähmte Tiere und Strukturen fest. Auch ob Tiere und Gebäude beim Verlassen des Stammes beim Spieler oder im Stamm verbleiben, wird so geregelt. Besitzer und Admins können die Regierungsform ändern:

Dinobesitz:

- *Stammbesitz:* Alle Dinos gehören dem Stamm, beim Verlassen eines Stammes verbleiben die Dinos im Stammbesitz.
- *Persönlicher Besitz Stamm darf reiten:* Bereits vorhandene Dinos bleiben im persönlichen Besitz, aber der Stamm darf sie benutzen (auch z. B. freilassen).
- *Persönlicher Besitz Nur eigenes reiten:* Bereits vorhandene Dinos bleiben im persönlichen Besitz und können nur vom Besitzer genutzt werden.

Dino zähmen: (Nur bei persönlichem Dinobesitz veränderbar)

- *Zähmen durch Stamm:* Neu gezähmte Dinos gehören dem Stamm.
- *Persönliches Zähmen:* Neu gezähmte Dinos gehören dem jeweiligen Spieler, der gezähmt hat.

Strukturenbesitzrecht:

- *Stamm besitzt Admin zerstört:* Gebäude bleiben im Stammbesitz, nur Admins dürfen abreißen.
- *Im Stammbesitz:* Gebäude bleiben im Stammbesitz, alle dürfen abreißen.
- *Persönlicher Besitz, Stammersetzen, Admin abreißen:* Gebäude verbleiben beim Spieler, der Stamm darf jedoch umbauen und Admins sogar abreißen.
- *Persönlicher Besitz Persönliches ersetzen:* Gebäudebesitz und Abrissrechte bleiben allein beim jeweiligen Spieler.