

Mit  
Lösungen  
zum  
Download



Stefan Dietz, Günter Lenz

*einfach, gelernt!*

# Lohn- und Gehaltsabrechnung mit DATEV Lohn und Gehalt comfort

- *Ihr Lernbuch mit kompaktem Praxiswissen – von Dozenten geschrieben*
- *Monatliche Abrechnungen für ein Geschäftsjahr inkl. Jahresabschluss*
- *Schritt-für-Schritt-Anleitungen mit Abbildungen, Beispielen und Übungen*

Verlag:  
BILDNER Verlag GmbH  
Bahnhofstraße 8  
94032 Passau  
  
<http://www.bildner-verlag.de>  
[info@bildner-verlag.de](mailto:info@bildner-verlag.de)

ISBN: 978-3-8328-5627-4

Bestellnummer: 100616-EB

Autoren: Günter Lenz, Betriebswirt und Fachbereichsleiter kaufmännische Qualifizierung;  
Stefan Dietz, Standortleiter und kaufmännischer Fachdozent  
Kölner Wirtschaftsfachschule - Wifa-Gruppe - GmbH  
Koblenzer Straße 29  
57072 Siegen  
[www.wifa.de](http://www.wifa.de)



Herausgeber: Christian Bildner

Bildquellen:  
Cover: © NDABCREATIVITY - [stock.adobe.com](http://stock.adobe.com)  
Kapitelbild: © sasapanchenko - [Fotolia.com](http://Fotolia.com)

© 2023 Aktualisierte und überarbeitete Neuauflage, BILDNER Verlag GmbH Passau

Die Informationen in diesen Unterlagen werden ohne Rücksicht auf einen eventuellen Patentschutz veröffentlicht. Warennamen werden ohne Gewährleistung der freien Verwendbarkeit benutzt. Bei der Zusammenstellung von Texten und Abbildungen wurde mit größter Sorgfalt vorgegangen. Trotzdem können Fehler nicht vollständig ausgeschlossen werden. Verlag, Herausgeber und Autoren können für fehlerhafte Angaben und deren Folgen weder eine juristische Verantwortung noch irgendeine Haftung übernehmen. Für Verbesserungsvorschläge und Hinweise auf Fehler sind Verlag und Herausgeber dankbar.

Fast alle Hard- und Softwarebezeichnungen und Markennamen der jeweiligen Firmen, die in diesem Buch erwähnt werden, können auch ohne besondere Kennzeichnung warenzeichen-, marken- oder patentrechtlichem Schutz unterliegen.

Die Unternehmen, Namen und Daten des verwendeten Übungsbeispiels sind frei erfunden. Ähnlichkeiten mit bestehenden Firmen sind rein zufällig und keinesfalls beabsichtigt.

Das Werk einschließlich aller Teile ist urheberrechtlich geschützt. Es gelten die Lizenzbestimmungen der BILDNER-Verlag GmbH Passau.

DATEV ist eine Marke der DATEV eG, Nürnberg. Dieses Buch ist kein lizenziertes Produkt des Rechteinhabers DATEV eG, Nürnberg.

## Vorabinformationen

### Voraussetzungen

Dieses Lernbuch eignet sich speziell als Fundament, um dem Anwender in DATEV Lohn und Gehalt comfort die praxisorientierte Lohnbuchhaltung mit dem Programm zu vermitteln.

Es werden kaufmännische und buchhalterische Kenntnisse vorausgesetzt, ebenso theoretische Grundlagen zur Lohnabrechnung. Sie sollten also eine Lohnabrechnung manuell erstellen und alle Bezüge und Abzüge mit Hilfe der Steuertabelle und den Beitragssätzen zur Sozialversicherung korrekt ermitteln können. Ist dies nicht der Fall, empfehlen wir Ihnen, sich unbedingt zuvor mit diesem Thema näher zu befassen.

### Inhalte

Im Buch werden praktische Übungen mit DATEV Lohn und Gehalt comfort umgesetzt und anschaulich dargestellt, mit dem Ziel, sowohl dem Neuanwender als auch dem Anwender mit Vorkenntnissen, das Programm umfassend näher zu bringen. Dabei wird systematisch der komplette Aufbau der Arbeitsabläufe in der Lohnbuchhaltung durchgeführt und anhand verschiedener Beispiele dargestellt.

Für die Übungsteile haben wir uns für die fiktive Firma „PC Perm GmbH“ entschieden. In dieser Firma soll die Lohnbuchhaltung für das Personal mit dem Programm DATEV Lohn und Gehalt comfort durchgeführt werden. Anhand des Übungsbeispiels werden das Programm und seine Bedienung praxisnah und anschaulich erklärt. Auch die Abläufe in der Lohnbuchhaltung werden mit dem Programm Schritt für Schritt näher gebracht und übungsmäßig trainiert. Wiederholungen bei den Abrechnungen sind durchaus beabsichtigt und zur Steigerung des Lernerfolgs beitragen.

Das Lehrbuch enthält den aktuellen Rechtsstand 2023. Aus didaktischen Gründen wird in diesem Buch ein ganzes Geschäftsjahr mit den gängigen Themen der Lohn- und Gehaltsabrechnung bis hin zum Jahresabschluss und zur Entgeltabrechnung des Folgejahres abgerechnet. Es beginnt mit der Gründung des Unternehmens im Januar des Vorjahres und schließt mit der Januarabrechnung des aktuellen Geschäftsjahres ab. Damit ein vollständiges Buchungsjahr einschließlich der Januarabrechnung des Folgejahres dargestellt werden kann, muss in diesem Buch als Geschäftsjahr das Vorjahr, also 2022 verwendet werden.

Spezielle Themen, wie z. B. Urlaubsgeld, Direktversicherungen etc., werden im Rahmen der monatlichen Abrechnungen behandelt. Auch Auswertungen, Listen, Abschlüsse und Meldungen sind Gegenstand des Buches.

### Version und Kontenrahmen

Dieses Buch wurde mit DATEV Version 13.32 (LuG 12.21) erstellt, sowie Institutionsdaten mit dem Stand 23.01.2023. Sollten Sie eine ältere oder neuere Version oder andere Institutionsdaten verwenden, kann es zu Abweichungen kommen.

Im Buch wird der Standardkontenrahmen SKR04 verwendet.

### **DATEV-Rechenzentrum**

Die Lohnbuchhaltung wird vorrangig am PC über eine simulierte Anbindung an das DATEV-Rechenzentrum durchgeführt. Das DATEV-Rechenzentrum wird als Instanz von DATEV natürlich themenmäßig an den entsprechenden Stellen erwähnt und deren Umsetzung dargestellt.

### **Schreibweise**

Alle Programmbeschriftungen, wie z. B. Befehle, Schaltflächen und die Bezeichnung von Dialogfeldern sind zur besseren Unterscheidung farbig und kursiv gesetzt. Beispiel: *Datei* ► *Beenden*. Von Ihnen einzugebende Angaben sind in anderer Farbe und abweichender Schrift hervorgehoben. Beispiel: Geben Sie das Datum *02.01.2023* ein.

Themen mit dem Zusatz Info sind Löschvorgänge und werden nur informativ dargestellt. Sie sollten übungstechnisch nicht durchgeführt werden.

### **Verwendete Symbole**



Wichtige Sachverhalte, die Sie unbedingt beachten sollten, sind mit diesem Symbol gekennzeichnet.



Nützliche Hinweise und Tipps erkennen Sie an diesem Symbol.



Fragen zu einem Thema und praktische Übungsteile sind mit diesem Symbol gekennzeichnet.

### **Musterlösungen**

Soweit Übungsaufgaben bzw. deren Lösungen auch ausgedruckte Listen und Auswertungen umfassen, können Sie die Musterlösungen im PDF-Dateiformat kostenlos herunterladen unter

**[www.bildner-verlag.de/00616](http://www.bildner-verlag.de/00616)**

### **Lösungsbuch**

Die Lösungen zu den Übungsaufgaben sind im PDF-Dateiformat verfügbar und können ebenfalls unter **[www.bildner-verlag.de/00616](http://www.bildner-verlag.de/00616)** kostenlos heruntergeladen werden.

# Inhalt

## Vorbereitende Überlegungen 13

### 1 Allgemeines zu DATEV und DATEV Lohn und Gehalt comfort 15

- 1.1 **DATEV und die Personalwirtschaft 16**
  - Was ist DATEV? 16
  - Das Dienstleistungsangebot DATEV eG zur Personalwirtschaft 16
- 1.2 **DATEV Software Personalwirtschaft 17**
- 1.3 **Die Institutionsverwaltung 18**
- 1.4 **Weitere Zusatzprogramme 19**
  - Das Programm RZ-Kommunikation 19
  - Das Programm Zahlungsverkehr 19

### 2 Grundbedienung DATEV Arbeitsplatz 21

- 2.1 **Programm starten und beenden 22**
  - DATEV Arbeitsplatz starten 22
  - Programm beenden 22
- 2.2 **Das Konzept DATEV Arbeitsplatz 23**
- 2.3 **Grundbegriffe Kanzlei, Mandant und Leistung 23**
- 2.4 **Programmbedienung DATEV Arbeitsplatz 24**
  - Menübedienung 24
  - Umgang mit Symbolleisten 25
  - Der DATEV Arbeitsplatz 26
- 2.5 **DATEV Arbeitsplatz anpassen 30**
- 2.6 **Zentrale Mandantendaten im DATEV Arbeitsplatz anlegen 32**
  - Mandant anlegen 33
  - Leistung festlegen 35
  - Mandantendaten anzeigen 35

### 3 Die Institutionsverwaltung 37

- 3.1 **Institutionsdaten überprüfen 38**
  - Hausbanken 38
  - Finanzamt und Berufsgenossenschaft 41
- 3.2 **Krankenkassen prüfen 44**

## **4 Grundbedienung DATEV Lohn und Gehalt 51**

- 4.1 Programm starten und beenden 52**
  - Aus DATEV Arbeitsplatz starten 52
  - Beenden von DATEV Lohn und Gehalt 53
- 4.2 Programmaufbau 53**
  - Programmbereiche 53
  - Umgang mit Symbolleisten 54
- 4.3 Programmhilfe DATEV Lohn und Gehalt 55**
  - Das Hilfe-Center 55
  - LEXinform/Info-Datenbank 57

## **5 Mandantenübergreifende Stammdaten (Kanzleiebene) 59**

- 5.1 Kanzleiweite Stammdaten 60**
  - Definition 60
  - Lohnarten kanzleiweit prüfen 61
- 5.2 Lohnveränderungen und Zulagen zu Lohnarten prüfen 64**
  - Lohnveränderungen 64
  - Lohnzulagen 65
- 5.3 FIBU - Kontenrahmen kontrollieren 68**
- 5.4 Auswertungseigenschaften kanzleiweit hinterlegen 69**

## **6 Mandanten-Stammdaten in Lohn und Gehalt anlegen 71**

- 6.1 Mandanten (Firma) im Programm Lohn und Gehalt neu anlegen 72**
  - Mandanten anlegen 72
  - Mandanten öffnen und schließen 77
  - Das Fenster Übersicht auf Mandantenebene 79
- 6.2 Mandantenadresse und Bankdaten anlegen 80**
  - Mandantenadressdaten erfassen 81
  - Bankverbindung erfassen 85
  - Bankdaten bearbeiten 87
  - Zahlungsweise festlegen 87
  - Zahlungsarten hinterlegen 89
  - Bankverbindung für die Erstattungsbeträge U1/U2 90
- 6.3 Sozialversicherungsdaten hinterlegen 92**
- 6.4 Krankenkassen hinterlegen 95**
- 6.5 Berufsgenossenschaft erfassen 101**

- 6.6 Steuerdaten erfassen 110**
  - Teil 1 Bundesland und Finanzamtsdaten erfassen 110
  - Teil 2 Lohnsteuer-Anmeldung 112
- 6.7 Arbeitszeiten und Feiertage hinterlegen 114**
  - Arbeitszeiten 114
  - Feiertage, Urlaubstage und AU-Bescheinigung 115
- 6.8 Kostenstellen einrichten 117**
  - Einstellungen Finanzbuchhaltung 117
  - Kostenstellen anlegen 118
- 6.9 Urlaubs- und Stunden-/Tagesstatistik 120**
  - Urlaubs- und Stunden-/Tagesstatistik ausweisen 120
  - Hinweistexte für Mitarbeiter anlegen 121
  - Das Brutto/Netto-Formular anpassen 121
- 6.10 Prüfen von Finanzbuchhaltungsdaten 124**
  - Lohnbuchhaltungskonten 124
  - Weitere FIBU-Konten 125
  - Zuordnung Lohnarten zu den FIBU-Konten 126
  - FIBU-Konten Krankenkassen 126
- 6.11 Prüfen der Umrechnungsformeln bei Teilmonaten 128**
- 6.12 Lohnarten anpassen 129**
- 6.13 Mandanten am PC sichern und rücksichern 131**
  - Mandanten sichern 131
  - Mandanten rücksichern 134
  - Mandantenverwaltung 135
- 6.14 Wiederholungsübungen Mandantenstammdaten 136**

## **7 Mitarbeiterstammdaten 141**

- 7.1 Auf Mandantenebene Mitarbeiter neu anlegen 142**
- 7.2 Zwischen Mitarbeiter- und Mandantenebene wechseln 145**
  - Mitarbeiter auf Mandantenebene öffnen 145
  - Zwischen Mitarbeiter- und Mandantenebene wechseln 146
  - Zwischen Mitarbeitern wechseln 147
- 7.3 Auf Mitarbeiterebene Mitarbeiter anlegen und verwalten 148**
  - Mitarbeiter anlegen 148
  - Die Mitarbeiter-Übersicht 151

- 7.4 Personalstammdaten 153**
  - Personenrelevante Stammdaten erfassen 154
  - Angaben zur Tätigkeit erfassen 159
  - Sozialversicherungsdaten und Krankenkasse hinterlegen 166
  - Steuerliche Daten der Mitarbeiter erfassen 174
  - Arbeitszeit und Urlaubsanspruch von Mitarbeitern erfassen 178
  - Vermögenswirksame Leistungen erfassen 182
  - Entlohnungsdaten erfassen 186
  - Entlohnungsdaten Lohnempfänger 189
- 7.5 Wiederholungsübung: Stammdaten Mitarbeiter erfassen 190**
- 7.6 Geringfügig Beschäftigte über die Schnellerfassung hinterlegen 192**
  - Personenrelevante Daten 192
  - Tätigkeitsbezogene Daten erfassen 195
  - Sozialversicherungsbezogene Daten erfassen 199
  - Steuerliche Daten und Entlohnung 202

## **8 Lohn- und Gehaltsabrechnung Monat Januar 209**

- 8.1 Unterscheidung Lohndaten 210**
- 8.2 Bewegungsdaten auf Mitarbeiterebene erfassen 210**
- 8.3 Probeabrechnung auf Mitarbeiterebene durchführen 214**
- 8.4 Die Monatsabrechnung für einen Mitarbeiter durchführen 219**
  - Abrechnung starten 219
  - Abrechnung löschen 220
  - Mitarbeiterauswertungen drucken 220
- 8.5 Bewegungsdaten auf Mandantenebene erfassen 224**
- 8.6 Probeabrechnung auf Mandantenebene 227**
- 8.7 Monatsabrechnungen auf Mandantenebene durchführen 232**
  - Daten für das ELStAM-Verfahren an DATEV Rechenzentrum senden 234
- 8.8 Monatliche Lohnauswertungen ausdrucken 236**
  - Vorabprüfung Monatsabschluss 237
- 8.9 Monatsabschluss durchführen 239**
  - Monatsabschluss zurücksetzen 241
  - DEÜV Daten simuliert an das DATEV Rechenzentrum senden 241



## **9 Lohn- und Gehaltsabrechnung Monat Februar 243**

- 9.1 Übung Bewegungsdaten erfassen 244
- 9.2 Übung Lohnabrechnungen durchführen 245
- 9.3 Übung Monatsabschluss durchführen 246

## **10 Lohn- und Gehaltsabrechnung Monat März 247**

- 10.1 **Überstunden und Überstundenzuschläge für Zeitlohnempfänger 248**
  - Grundlagen 248
  - Berechnung der Überstundenzuschläge 249
- 10.2 **Überstundenvergütung Gehaltsempfänger 254**
  - Grundlagen der Berechnung 254
  - Der Durchschnittsspeicher 255
  - Überstunden und -zuschläge bei Gehaltsempfängern erfassen 257
- 10.3 **Wiederholungsabrechnungen durchführen 261**
- 10.4 **Auswertung Lohnsteueranmeldung 265**
- 10.5 **Buchungsbelege an die Finanzbuchhaltung übergeben 267**

## **11 Lohn- und Gehaltsabrechnung Monat April 271**

- 11.1 **Abweichenden Stundensatz bei Lohnempfängern erfassen 272**
- 11.2 **Fahrgeldzuschüsse abrechnen 274**
  - Das Jobticket 274
  - Fahrtkostenzuschuss erfassen 279
- 11.3 **Urlaub und Ausfallzeiten erfassen 284**
  - Kalenderdaten über den Mitarbeiterkalender erfassen 284
  - Kalenderdaten über den Mandantenkalender erfassen 289
  - Urlaubstage bei Zeitlohnempfängern erfassen 293
- 11.4 **Buchungsbelege für DATEV Kanzlei-Rechnungswesen vorbereiten 297**
  - Allgemeine Einstellungen 297
  - Kontenzuordnung Krankenkassen 299
  - Buchungsbelege anzeigen 301
- 11.5 **Buchungsbeleg an DATEV Kanzlei-Rechnungswesen übertragen 303**
  - Vorbereitungen 303
  - Grunddaten im Programm Kanzlei-Rechnungswesen erfassen 304
  - Buchungsbeleg an DATEV Kanzlei-Rechnungswesen übergeben 309
  - Verbuchen des Buchungsbelegs in DATEV Kanzlei-Rechnungswesen 311

## **12 Lohn- und Gehaltsabrechnung Monat Mai 315**

- 12.1 Entgeltfortzahlung im Krankheitsfall 316**
  - Lohnfortzahlung bei Gehaltsempfängern 316
  - Lohnfortzahlung Krankheit bei Zeitlohnempfängern 320
- 12.2 Korrekturabrechnung durchführen 323**
- 12.3 Austritt eines Mitarbeiters 325**
- 12.4 Das Programm Bescheinigungswesen 328**
  - Übersicht 328
  - Verdienstbescheinigung erstellen 329

## **13 Lohn- und Gehaltsabrechnung Monat Juni 333**

- 13.1 Private Nutzung von Dienstfahrzeugen 334**
  - Geldwerten Vorteil und pauschale Versteuerung berechnen 334
  - Firmenwagen in den Mandantenstammdaten erfassen 335
  - Firmenwagen in den Mitarbeiterstammdaten zuweisen 336
- 13.2 Urlaubsgeld 340**
  - Die Lohnart Urlaubsgeld 340
  - Urlaubsgeld erfassen 341
- 13.3 Abschlagszahlungen 343**
- 13.4 Bewegungsdaten Zeitlohnempfänger über den Kalender erfassen 344**

## **14 Lohn- und Gehaltsabrechnung Monat Juli und August 351**

- 14.1 Unterbrechung der Beschäftigung 352**
  - Krankengeld und Aufzeichnungspflichten 352
  - Zeitraum mit Lohnfortzahlung erfassen 352
  - Zeitraum mit Krankengeldanspruch erfassen 354
  - Angaben zum Arbeitsentgelt 357
- 14.2 Änderung der Steuerklasse 360**
- 14.3 Eintritt eines neuen Mitarbeiters 362**
- 14.4 Lohn- und Gehaltsabrechnung Monat August 367**

## **15 Lohn- und Gehaltsabrechnung Monat September 369**

- 15.1 Der Akkordlohn (Stücklohn) 370**
  - Teil 1 Lohnart kopieren 371
  - Teil 2 Lohnart einem Finanzbuchhaltungskonto zuordnen 373
  - Teil 3 Zulagenwert (Stücklohn) hinterlegen 374
  - Teil 4 Stücklohn abrechnen 376
- 15.2 Direktversicherung 378**
  - Arbeitgeber-Pflichtzuschuss anlegen 379
  - Beiträge erfassen 381
  - Wichtige Hinweise 384
  - Abrechnung testen 385

## **16 Lohn- und Gehaltsabrechnung Monat Oktober 389**

- 16.1 Bearbeitungsstand einsehen 390**
- 16.2 Zusatzprogramme Lohn- und Gehaltsabrechnung 391**
- 16.3 Monatliche Pensionskassenbeiträge abrechnen 393**
- 16.4 Monatl. Unterstützungskassenbeiträge über Assistenten erstellen 398**
  - Vertrag mit dem Assistenten erfassen 398
  - Vertragsdaten kontrollieren 401
  - Abrechnung testen 402
- 16.5 Direktversicherungen als Arbeitgeberleistungen abrechnen 403**
  - Direktversicherung erfassen 403
  - Weitere Neuerungen zur bAV nach dem Betriebsrentenstärkungsgesetz 407
- 16.6 Abrechnen einer Pfändung 408**
  - Pfändung anlegen 409
  - Angaben zur Pfändung erfassen 410

## **17 Lohn- und Gehaltsabrechnung Monat November 417**

- 17.1 Abrechnen von Weihnachtsgeld 418**
- 17.2 Mutterschaftsfristen erfassen 421**

## **18 Lohn- und Gehaltsabrechnung Monat Dezember 425**

- 18.1 Info zum Thema Coronavirus 426**
  - Die gesetzlichen Grundlagen 426
  - Mitarbeiter mit angeordneter Quarantäne abrechnen 428
  - Hilfe-Bot Corona 436
  - Besonderheit: Mitarbeiterabrechnung Betreuungseinrichtung des Kindes aufgrund Corona geschlossen 437
- 18.2 Lohnsteuerjahresausgleich durch den Arbeitgeber aktivieren 442**
- 18.3 Urlaubstage überprüfen 446**
- 18.4 Notwendige Auswertungen für den Jahreswechsel erstellen 448**

## **19 Lohn- und Gehaltsabrechnung Januar des Folgejahres 455**

- 19.1 Geschäftsführenden Gesellschafter anlegen und abrechnen 456**
  - Sozialversicherungspflichtige Voreinstellungen deaktivieren 458
  - Private Kranken- und Pflegeversicherung 460
- 19.2 Arbeitnehmer Übergangsbereich 464**
- 19.3 Private Nutzung von Firmenrädern 469**
  - Geldwerten Vorteil berechnen 470
  - Firmenrad in den Mandantenstammdaten erfassen 471
  - Firmenrad in den Mitarbeiterstammdaten zuweisen 473
- 19.4 Kurzarbeit für Mitarbeiter aufgrund der Corona-Krise abrechnen 476**
  - Gesetzliche Grundlagen 476
  - Teil 1: Mandantenstammdaten zum Kurzarbeitergeld in DATEV Lohn und Gehalt hinterlegen 477
  - Teil 2: Arbeitszeiten und Kurzarbeit erfassen 479
  - Besonderheiten zum Thema Kurzarbeitergeld 488
- 19.5 Lohn- und Gehaltsabrechnung Januar 2023 489**
- 19.6 Jahresentgeltmeldungen für die Sozialversicherung erstellen 491**

## **20 Sonstiges 495**

- 20.1 Definition Beschäftigungsbetrieb 496**
- 20.2 Schätzung der Beitragsnachweise 497**

## **Index 501**

# Vorbereitende Überlegungen

## Ausgangssituation

In einem Meeting des mitwirkenden Steuerberaters, Herrn Wichtig, wurden Eckpunkte für die Lohn- und Gehaltsbuchhaltung zur Übungsfirma PC Perm GmbH festgelegt. Diese Vorüberlegungen sind sowohl für den Übungsfall als auch allgemein gültig.

| Thema                                                                                                                                                                   | Übungsfirma                                                                                                                                                                                                                                         |
|-------------------------------------------------------------------------------------------------------------------------------------------------------------------------|-----------------------------------------------------------------------------------------------------------------------------------------------------------------------------------------------------------------------------------------------------|
| Existieren für die Firma Tarifverträge oder Betriebsvereinbarungen?                                                                                                     | Für die Firma Perm GmbH existiert eine Betriebsvereinbarung, ein „kollektiver Arbeitsvertrag“ zwischen Arbeitgeber und Betriebsrat. In ihr sind betriebliche Regelungen, wie z. B. Arbeitszeiten, Gleitzeit, Fahrtkostenzuschüsse etc., festgelegt. |
| Woher stammen die Daten für die Mitarbeiter?                                                                                                                            | Alle Arbeitsverträge und die Stammdaten für die einzelnen Mitarbeiter wurden Ihnen von der Geschäftsleitung verantwortlich übergeben.                                                                                                               |
| Gibt es besondere Regelungen, die für die Firma relevant sind, z. B. Altersteilzeit, geringfügig Beschäftigte, Zeitlohnempfänger?                                       | Ja, in der Firma Perm GmbH sind geringfügig beschäftigte Mitarbeiter angestellt.<br><br>Bezahlte Feiertags-, Urlaubs- und Krankheitsstunden werden laut Betriebsvereinbarung bei Zeitlohnempfängern mit Normalstundenlohn abgerechnet.              |
| Mit welchem Geschäftsjahr wollen Sie beginnen?                                                                                                                          | Geschäftsjahr 2022:<br>Beginn 01.01.2022, Ende 31.12.2022.                                                                                                                                                                                          |
| Mit welchem Kontenrahmen für die Übergabe der Lohn- und Gehaltsabrechnungen für die Buchhaltung soll gearbeitet werden? (Unter Umständen beim Steuerberater nachfragen) | In unserem Fall mit dem Standardkontenrahmen DATEV SKR04.                                                                                                                                                                                           |
| Werden die Auswertungen der Lohnbuchhaltung im DATEV-Rechenzentrum vorgenommen?                                                                                         | Nein, Auswertungen der Lohnbuchhaltung werden intern durchgeführt.                                                                                                                                                                                  |
| Woher kommen die Stammdaten für die neue Firma?                                                                                                                         | Die Stammdaten der Firma Perm GmbH wurden von der Geschäftsleitung und dem mitwirkenden Steuerberater, Herrn Wichtig, zur Verfügung gestellt.                                                                                                       |

| Thema                                                                    | Übungsfirma                                                             |
|--------------------------------------------------------------------------|-------------------------------------------------------------------------|
| Werden Daten aus Lohn und Gehalt comfort an andere Programme exportiert? | Ja, es erfolgt eine Übergabe der Daten an DATEV Kanzlei-Rechnungswesen. |
| Wie wird die Datensicherung realisiert?                                  | Die Datensicherung wird benutzerseitig durchgeführt und archiviert.     |

### Zuletzt zu den Vorüberlegungen ein wichtiger Grundsatz

Je besser Sie die Geschäftsabläufe im Unternehmen kennen, umso leichter fällt es Ihnen, die Informationen zur Firma richtig einzuordnen und vor allem richtig abzurechnen. Dazu ist es wichtig, dass ...

- Sie sich mit dem Unternehmen vertraut machen,
- Sie wissen, was das Unternehmen genau macht,
- Sie sich mit dem Unternehmen identifizieren,
- Sie wissen, welche Arbeitszeiten üblich sind und
- Sie wissen, ob Mitarbeiter Zusatzleistungen erhalten.

# 1

## Allgemeines zu DATEV und DATEV Lohn und Gehalt comfort

### **In diesem Kapitel erfahren Sie, ...**

- wie DATEV als Dienstleister für die Personalwirtschaft arbeitet,
- welche DATEV Software für die Personalwirtschaft entwickelt wurde,
- welche Bedeutung die Institutionsverwaltung in der Personalwirtschaft hat,
- was man unter dem Programm RZ-Kommunikation versteht,
- welche Bedeutung das Programm Zahlungsverkehr hat.

## 1.1 DATEV und die Personalwirtschaft

### Was ist DATEV?

DATEV ist eine Genossenschaft eG, bei der sich Angehörige des Berufsstandes von Steuerberatern, Wirtschaftsprüfern und Rechtsanwälten zusammengeschlossen haben, um im Verbund die vielfältigen Aufgaben in der Datenverarbeitung durch zentral bereitgestellte Dienstleistungen nachzukommen.

Diese Dienstleistungen werden nicht nur den o. a. Berufsständen bereitgestellt, sondern auch Mandantenbetriebe können im Rahmen eines Mandantschaftsverhältnisses zum Steuerberater diese Dienste von DATEV in Anspruch nehmen.

### Das Dienstleistungsangebot DATEV eG zur Personalwirtschaft

DATEV unterhält in Nürnberg eines der größten Rechenzentren für IT-Dienstleistungen in Europa, welches unter vielen anderen Merkmalen mehrere Millionen Lohn- und Gehaltsabrechnungen pro Monat durchführt. Als Spezialisten in diesem Bereich werden alle üblichen Abrechnungsformen bis hin zur komplexen Bau Lohnabrechnung durchgeführt.

Die Abrechnungen können natürlich auch direkt im Unternehmen durchgeführt werden. Dafür stellt DATEV ein leistungsfähiges Lohnabrechnungsprogramm als so genannte „In-House-Lösung“ zur Verfügung.

Diese Programme heißen

- Lohn und Gehalt comfort, mit diesem Programm wird im vorliegenden Buch gearbeitet.
- Lohn und Gehalt classic
- Lohn und Gehalt compact.

Änderungen und Neuerungen im Programm werden schnell und zuverlässig eingearbeitet. Die Pflege der Beitragssätze zur Krankenversicherung für alle Krankenkassen ist selbstverständlich. Zusätzlich bietet DATEV vielfältige Programmlösungen an, wie z. B. Datenübermittlungen an Institutionen oder elektronische Archivierung von Daten. Dem Nutzer bietet dies organisatorische Vorteile bei der Erstellung der Lohnabrechnung.

Außerdem stehen leistungsfähige, individuell konfigurierbare Personal-Managementsysteme zur Verfügung.

Zusätzlich können auch Zusatzbereiche, wie z. B. die Erstellung von Lohn-Bescheinigungen und individuelle statistische Auswertungsmöglichkeiten abgedeckt werden.



## 1.2 DATEV Software Personalwirtschaft

Dem Anwender stehen grundsätzlich zwei unabhängige Programmlösungen für die Lohnabrechnungserstellung zur Verfügung:

Lohn im Rechenzentrum  
mit  
LODAS  
classic/comfort/compact  
(LODAS = Lohn Datenerfassungs- und Dialogsystem)

oder

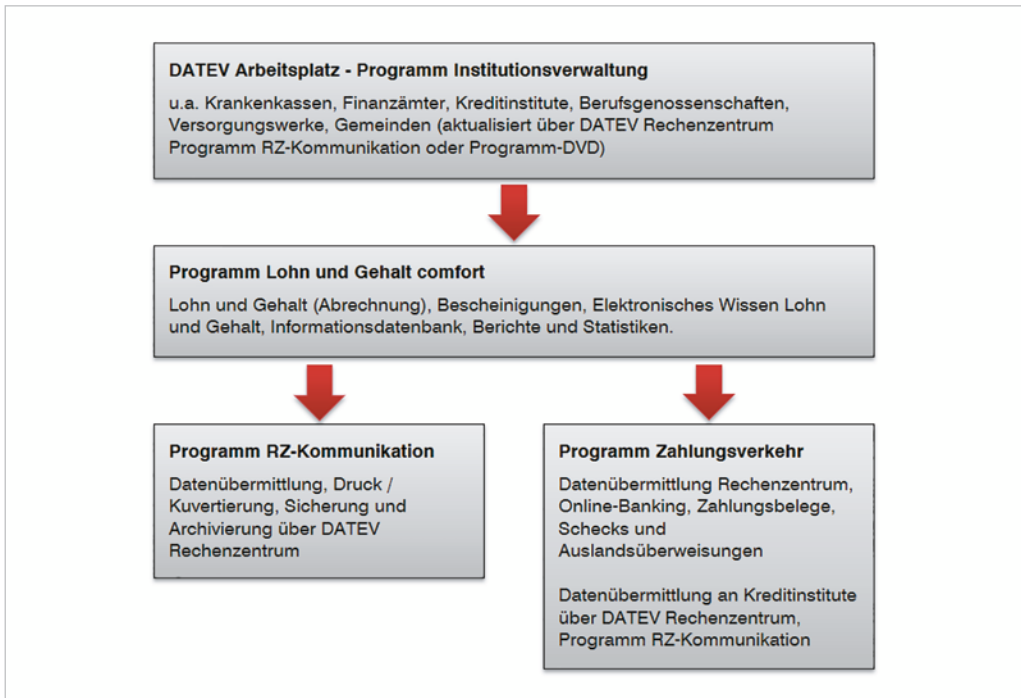
**Lohn und Gehalt als  
in-house-Lohn**  
mit  
Lohn und Gehalt  
classic/comfort/compact

Dieses Buch ist konzipiert für die Anwendung Lohn und Gehalt comfort. Lohn und Gehalt comfort unterstützt Sie umfassend bei der Lohnabrechnung. Dazu zählen die Erfassung, Verwaltung und Speicherung der Stamm-, Bewegungs- und Abrechnungsdaten am Arbeitsplatz, wie auch die Verwaltung der Auswertungen und das einfache Erstellen von Bescheinigungen.

Außerdem haben Sie mit Lohn und Gehalt comfort zusätzliche Möglichkeiten, auf einfache Art und Weise Berichte und Statistiken zu erstellen. Welche Programme noch für die Erstellung der Lohnabrechnung von Bedeutung sind, wie Anhängigkeiten und Zusammenhänge zueinander bestehen, soll in der folgenden Abbildung verdeutlicht werden.

Bild 1.1 Zusammenhänge Lohn- und Gehaltsabrechnung

## Kanzlei / Mandant



### Hinweise

RZ = Rechenzentrum

Das Programm RZ-Kommunikation ist eine Schnittstellensoftware, um die Datenübermittlung zur Aktualisierung der Daten vom Rechenzentrum als auch zur Datenübertragung zum DATEV Rechenzentrum zu realisieren.



In unserem Übungsfall wird mit einer simulierten Anbindung für Schulungszwecke an das DATEV Rechenzentrum gearbeitet. In der Praxis müssen RZ-Aufträge natürlich an das DATEV Rechenzentrum gesendet werden.

## 1.3 Die Institutionsverwaltung

Die Institutionsverwaltung dient der zentralen Verwaltung von Stammdaten diverser Institutionen. Diese Stammdaten werden im Programm Lohn und Gehalt comfort benötigt. Es handelt sich um folgende Stammdaten:

- Krankenkassen
- Landesverbände der Krankenkassen
- Kreditinstitute
- Finanzämter

- Gemeinden
- Berufsgenossenschaften
- Versorgungswerke

Alle Institutionsdaten, die für die Lohnabrechnungen angewendet werden, übernimmt das Programm Lohn und Gehalt comfort aus dem DATEV Arbeitsplatz. Dort können die Institutionsverwaltung, Beitragssätze und alle gespeicherten Werte eingesehen werden.

Die Institutionsdaten werden über das DATEV Rechenzentrum gepflegt und können durch Anbindung auf den lokalen PC übertragen werden. Wird ohne die Anbindung an das Rechenzentrum gearbeitet, werden die Institutionsdaten über die Programm-DVD aktualisiert oder manuell gepflegt.

## 1.4 Weitere Zusatzprogramme

### Das Programm RZ-Kommunikation

Das Programm RZ-Kommunikation übernimmt die Datenfernübertragung (DFÜ) zwischen dem lokalen Anwender-PC und dem DATEV Rechenzentrum. Mit Hilfe des Programms können sowohl Sendevorgänge zum DATEV-Rechenzentrum als auch Holvorgänge aus dem DATEV-Rechenzentrum ausgeführt werden.

DFÜ = Datenfernübertragung

Die Daten werden entweder sofort im Rahmen von Einzelschaltungen oder gesammelt in einer Anschaltung (DFÜ-Sammler) übertragen.

### Das Programm Zahlungsverkehr

Mit dem Programm Zahlungsverkehr können Zahlungsdaten übergeben, bearbeitet und ausgegeben werden. Es ist möglich, die Zahlungsbelege zu drucken, Datenträger zu erstellen oder die Daten im Rahmen der Datenübermittlung über das Rechenzentrum an das entsprechende Kreditinstitut weiterzuleiten. Auch Auslandsüberweisungen sind natürlich möglich.

Dieses Programm ist zwingend erforderlich, damit Zahlungsbelege und Schecks gedruckt werden können.



# 2

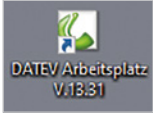
## Grundbedienung DATEV Arbeitsplatz

### **In diesem Kapitel lernen Sie, wie ...**

- Sie den DATEV Arbeitsplatz starten und beenden,
- Menüs aufgerufen und bedient werden,
- das Programm aufgebaut ist,
- Symbolleisten ein- und ausgeblendet werden,
- Sie mit DATEV Arbeitsplatz allgemein umgehen,
- Sie einen Mandanten im DATEV Arbeitsplatz anlegen.

## 2.1 Programm starten und beenden

### DATEV Arbeitsplatz starten



Sie befinden sich auf der Windows Desktop Oberfläche:

- 1 Klicken Sie im Windows-Startmenü auf **DATEV** ► **DATEV Arbeitsplatz**.

**Tipp:** Alternativ können Sie das Programm mit einem Doppelklick auf das Symbol auf der Desktop-Oberfläche starten.

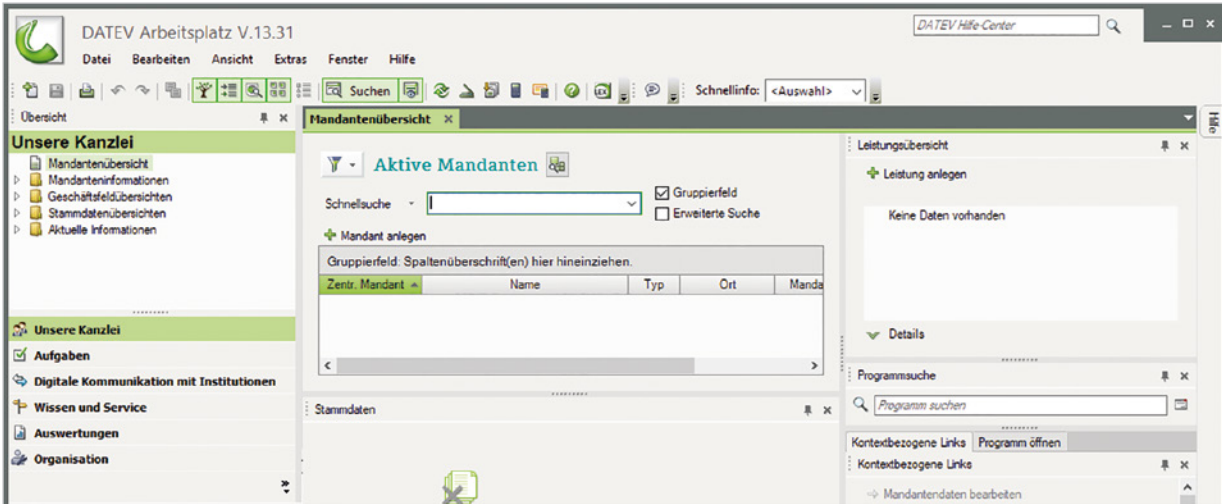
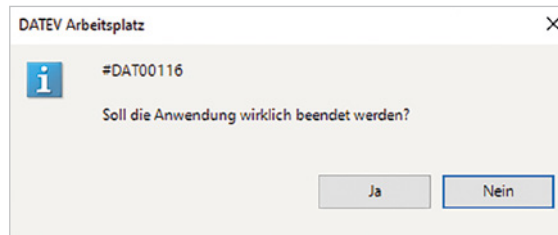


Bild 2.1 DATEV Arbeitsplatz

### Programm beenden

Das Programm beenden Sie, indem Sie in der oberen Ecke auf das Symbol **Schließen** klicken oder Sie wählen den Menüpunkt **Datei** ► **Beenden** oder drücken die Tastenkombination **Alt + F4**. Falls ein Hinweisfenster erscheint, ob Sie das Programm wirklich beenden möchten, bestätigen Sie mit Klick auf die Schaltfläche **Ja**.

Bild 2.2 Programm wirklich beenden



#### Übung: DATEV Arbeitsplatz starten und beenden:

✎ Beenden und starten Sie das Programm DATEV Arbeitsplatz erneut.

## 2.2 Das Konzept DATEV Arbeitsplatz

Mit der Einführung der DATEV Software DATEV Arbeitsplatz erhalten Sie einen zentralen Einstieg in das gesamte DATEV Software-Angebot. Hier werden Ihnen aktuelle Informationen zu einem Mandanten angezeigt. Darüber hinaus unterstützt es prozessorientiert die Arbeitsabläufe in einer Kanzlei.

### Vorteile

- Alle mit dem Mandanten (Firma) vereinbarten Leistungen (z. B. Buchführung) und die wichtigsten Informationen dazu werden in einem Überblick angezeigt.
- Der Buchhalter findet in der Übersicht nach Leistungen sortiert seine zu bearbeitenden Mandanten.
- Durch eine zentrale Stammdatenpflege müssen Stammdaten lediglich einmal im Arbeitsplatz angelegt werden.

### Daraus folgt

- Ein einheitlicher Zugriff auf die Daten aus allen Programmen heraus,
- Änderungen und Verfügbarkeiten werden in allen Programmen integriert,
- eine Erhöhung der Datensicherheit,
- Mandantenanfragen lassen sich durch einfache Filter- und Suchfunktionen schneller beantworten.

## 2.3 Grundbegriffe Kanzlei, Mandant und Leistung

### Kanzlei

Mit dem Begriff Kanzlei bezeichnet man die Steuerkanzlei eines Steuerberaters. Um eine Kanzlei anzulegen, müssen im Programm die DATEV-Beraternummer der Kanzlei und das aktuelle Geschäftsjahr angegeben werden. Sie sind Stammdaten, die übergreifend für alle Mandanten Gültigkeit haben.

### Mandant

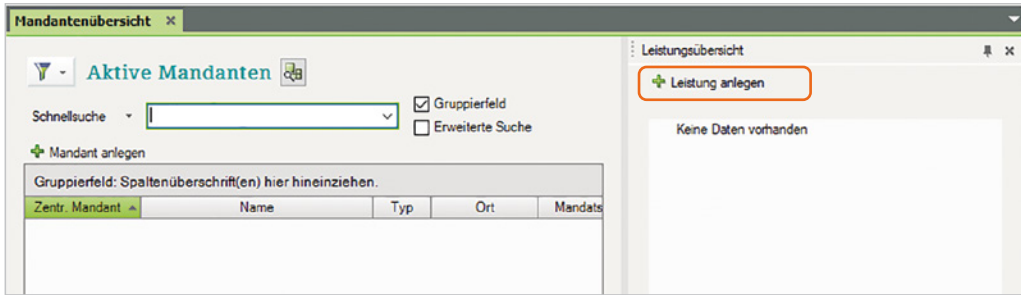
Als Mandant bezeichnet man die Kunden eines Steuerberaters, z. B. ein Unternehmen. In DATEV Arbeitsplatz ist also der Mandant das Unternehmen.

### Leistung

Als Leistung bezeichnet man Dienstleistungen, die Sie in Ihrer Kanzlei für Ihren Mandanten erbringen, z. B. die Buchhaltung oder weitere Leistungen wie Lohnbuchhaltung, die über den Befehl *Leistung anlegen* ausgeführt werden (Bild 2.3 auf der nächsten Seite).



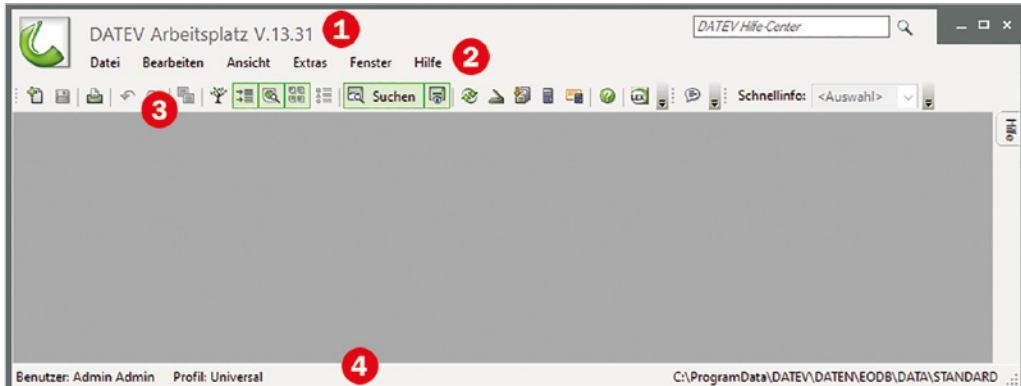
Bild 2.3 Leistung  
Lohnabrechnung  
2022



## 2.4 Programmbedienung DATEV Arbeitsplatz

Nachdem Sie das Programm erneut gestartet haben, folgt hier Grundsätzliches zur Bedienung. DATEV Arbeitsplatz verfügt über folgende vier Bereiche:

Bild 2.4 Program-  
maufbau DATEV  
Arbeitsplatz

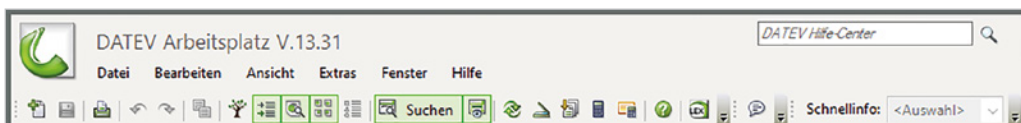


- 1 **Titelleiste:** Sie zeigt den Programmnamen und die installierte Version.
- 2 **Menüleiste**
- 3 **Symbolleiste:** Über die Symbole können Programmfunktionen durch Anklicken schnell ausgeführt werden. Sie lassen sich ein- und ausblenden. Im Bild werden die Symbolleisten Standard und Schnellinfo angezeigt.
- 4 **Statusleiste:** Sie zeigt Informationen sowie Meldungen an, die Ihnen Auskunft über den aktuellen Programmstatus geben.

### Menübedienung

Wie in fast jedem Windows-Programm lassen sich die Menüpunkte sowohl mit einem Klick auf das entsprechende Menü als auch über Tastaturbefehle aufrufen.

Bild 2.5 Menüleiste






**Mit den folgenden Möglichkeiten können Sie Menüpunkte aufrufen**

|                                           |                                                                                                                                                                                                                                                                     |
|-------------------------------------------|---------------------------------------------------------------------------------------------------------------------------------------------------------------------------------------------------------------------------------------------------------------------|
| Mit der Maus                              | Klicken Sie auf einen Menüpunkt und anschließend auf den entsprechenden Befehl, z. B. Menü <i>Extras</i> ► <i>Einstellungen</i>                                                                                                                                     |
| Tastatur, in Verbindung mit der Taste Alt | Dazu benutzen Sie die Alt-Taste in Verbindung mit dem unterstrichenen Buchstaben. Drücken Sie zuerst die Alt-Taste und anschließend bei gedrückter Alt-Taste den unterstrichenen Buchstaben. Zum Beispiel Alt+X für Extras, anschließend E für Einstellungen        |
| Funktionstaste F10                        | Drücken Sie die Funktionstaste F10 und anschließend die entsprechenden Cursorpfeiltasten auf der Tastatur bis zum Menüpunkt <i>Extras</i> . Dann drücken Sie Pfeil nach unten bis <i>Einstellungen</i> und abschließend die Enter-Taste.                            |
| Tastenkombination (Shortcut)              | Manche Menübefehle lassen sich auch über entsprechende Shortcuts aktivieren, z. B. Strg+F5 für den integrierten Taschenrechner. Der entsprechende Shortcut steht neben dem Befehl. Beenden Sie anschließend den Taschenrechner, indem Sie auf das Symbol x klicken. |

**Übung: Menübedienung**


✎ Wählen Sie nacheinander die unten aufgeführten Befehle aus.

**Tipp:** Ein Dialogfenster schließen Sie entweder durch Drücken der Esc-Taste auf der Tastatur oder durch Klick auf das Symbol .

- *Extras* ► *Taschenrechner...*
- *Ansicht* ► *Einstellungen Liste...*
- *Hilfe* ► *Info...*
- *Ansicht* ► *Programm öffnen*



**Umgang mit Symbolleisten**

Nach der ersten Installation von DATEV Arbeitsplatz werden automatisch die Symbolleisten *Standard* und *Schnellinfo* angezeigt. Mit dem aktiven Symbol *Neu*  können bereits grundlegende Befehle ausgeführt werden. Wenn Sie den Mauszeiger über die Symbole führen, erscheint eine Kurzinformation zum jeweiligen Symbol. Außerdem lassen sich die Symbolleisten ein- und wieder ausblenden. Um beispielsweise die Symbolleiste *Schnellinfo* auszublenken, wählen Sie den Menübefehl *Ansicht* ► *Symbolleisten*. Hier kann per Mausklick eine Symbolleiste im Programmfenster angezeigt (Häkchen) oder ausgeblendet werden.

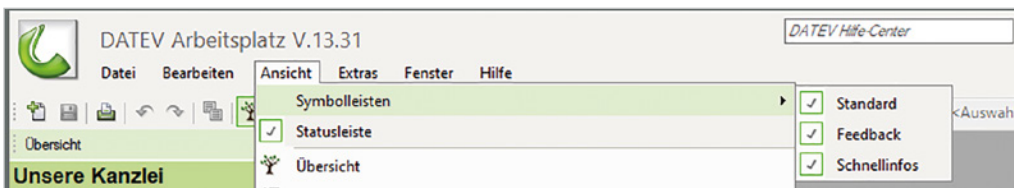
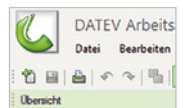
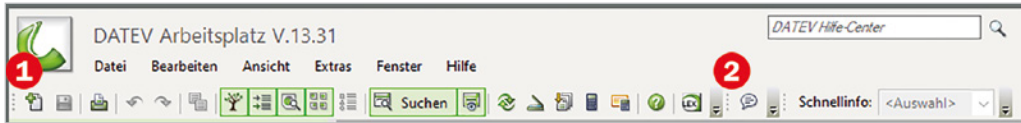


Bild 2.6 Symbolleisten ein- und ausblenden

Über die Anfassersymbole an ihrem linken Rand ① und ② lassen sich die Symbolleisten durch Ziehen mit gedrückter Maustaste frei platzieren.

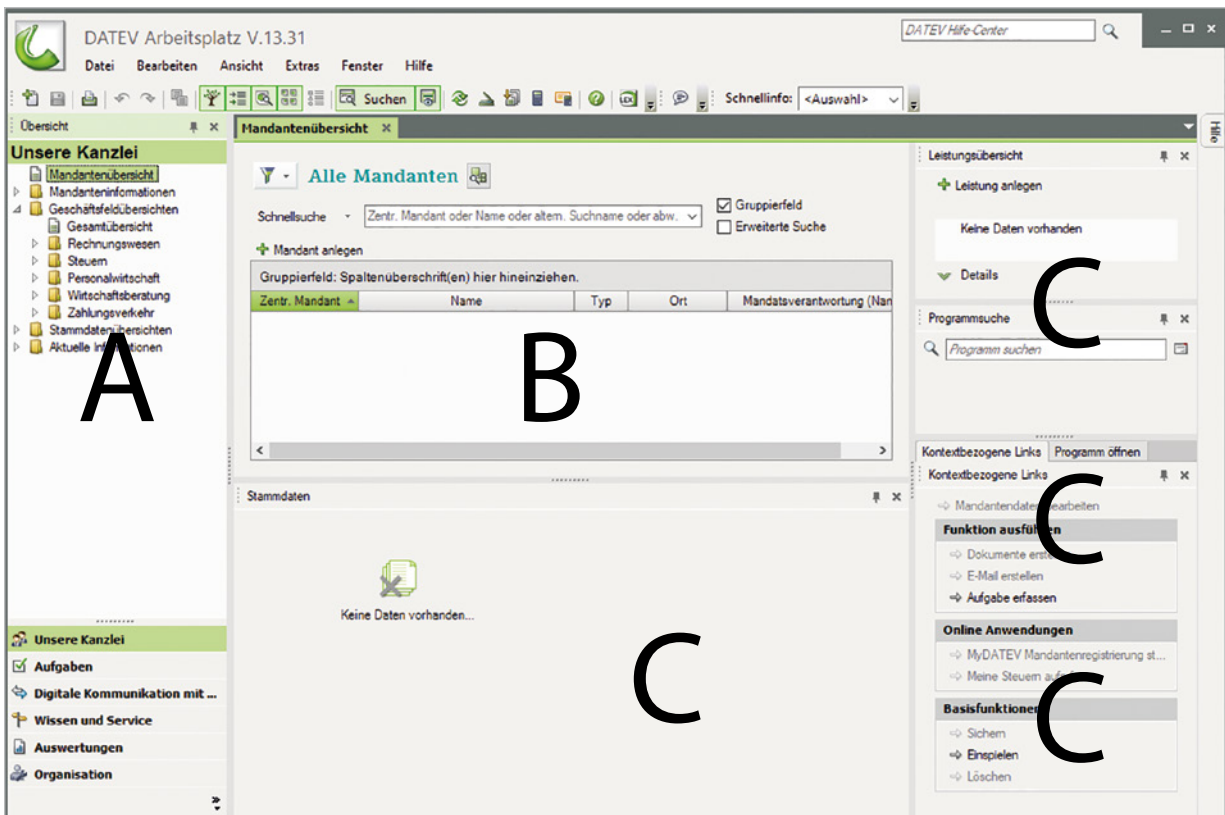
Bild 2.7 Symbolleiste verschieben



## Der DATEV Arbeitsplatz

Bild 2.8 DATEV Arbeitsplatz

Der DATEV Arbeitsplatz wird in die drei Bereiche Navigationsbereich (A), Arbeitsbereich (B) und Zusatzbereich (C) geteilt.



### A. Der Navigationsbereich

Auf der linken Seite befindet sich der Navigationsbereich. Standardmäßig werden hier zunächst die Kanzlei ① und die Mandantenübersicht ② (siehe Bild 2.9) angezeigt. Es werden alle Mandanten der Kanzlei aufgeführt, unabhängig davon, welche Leistung für den Mandanten erbracht wird. Die Mandantenübersicht ermöglicht Ihnen einen mandantenbezogenen Einstieg. Darüber hinaus können Sie über den Ordner *Mandanteninformationen* Unternehm-

mens- und Vollmachtsdetails sowie Geburtstage und Jubiläen zu einem ausgewählten Mandanten (Firma) einsehen bzw. erfassen.

Aus den Geschäftsfeldübersichten können Sie direkt die Bearbeitung eines Mandanten leistungsbezogen starten. Dazu gehen Sie wie folgt vor:

- 1 Klicken Sie, wie in Bild 2.10 dargestellt, auf das Ordnersymbol *Geschäftsfeldübersichten* ③, dann auf *Personalwirtschaft* ④ und auf *Lohnabrechnung* ⑤. Mit Klick auf das Dreiecksymbol ▲ können die Ordner auch wieder geschlossen werden.

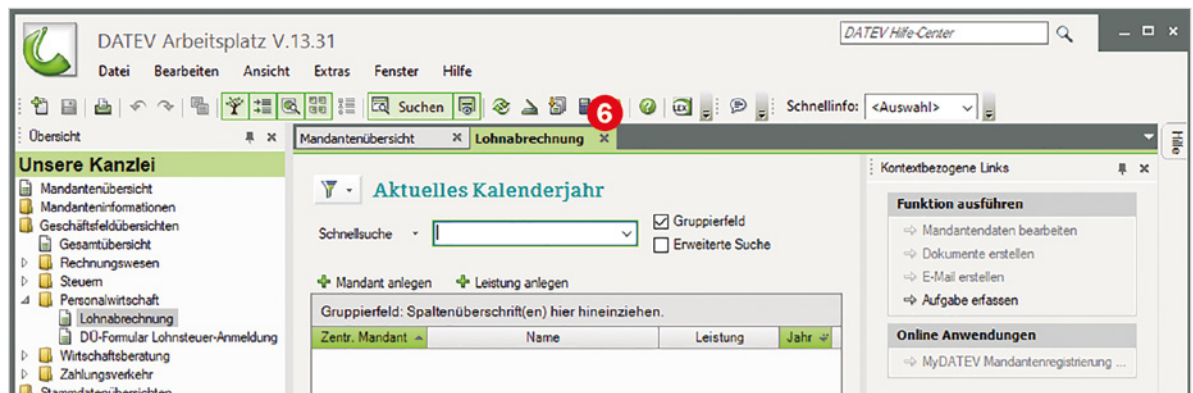


Bild 2.9 Kanzlei- und Mandantenübersicht

Bild 2.10 Lohnabrechnung anzeigen

- 2 Lassen Sie sich nun mit Doppelklick auf den Eintrag *Lohnabrechnung* im Arbeitsbereich zusätzlich das gleichnamige Arbeitsblatt anzeigen.
- 3 Schließen Sie dann das Arbeitsblatt *Lohnabrechnung* wieder, indem Sie auf das Symbol x klicken ⑥ (Bild 2.11).

Bild 2.11 Arbeitsblatt Lohnabrechnung

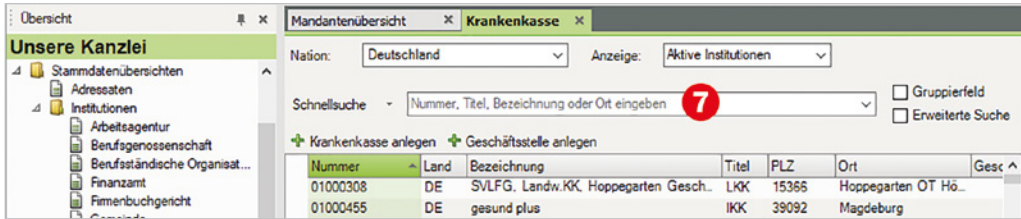


Über den Ordner *Stammdatenübersichten* stehen Ihnen die zentralen Adresdaten der Mandanten sowie die integrierte Institutionsverwaltung von DATEV zur Verfügung.

- 4 Klicken Sie im geöffneten Ordner *Stammdatenübersichten* auf den Ordner *Institutionen* und anschließend doppelt auf den Eintrag *Krankenkasse*. Das Arbeitsblatt *Krankenkasse* wird geöffnet und zeigt alle hinterlegten Krankenkassen aus der Institutionsverwaltung (Bild 2.12) an. **Tipp:** Über das Eingabefeld *Schnellsuche* ⑦ kann schnell nach einer bestimmten Krankenkasse gesucht werden.



Bild 2.12 Arbeitsblatt Krankenkasse

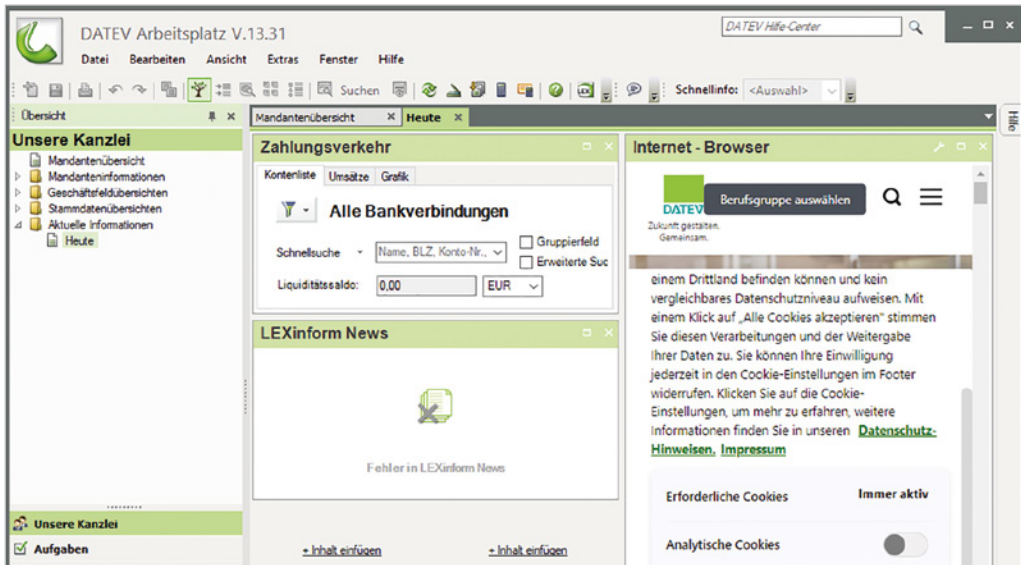


- 5 Schließen Sie das Arbeitsblatt *Krankenkasse* mit dem *x*-Symbol.

Im Ordner *Aktuelle Informationen* können Sie sich verschiedene aktuelle Informationen anzeigen lassen, darunter z. B. Fälligkeiten, Aufgaben und Termine, Zahlungsverkehr sowie Online-Informationen von DATEV und News über das, auf dem DATEV RZ liegende Nachschlagewerk „lexinform/Info Datenbank pro“. Diese sind über eine spezielle Hardware geschützt.

- 6 Klicken Sie im geöffneten Ordner *Aktuelle Informationen* doppelt auf den Eintrag *Heute*, um das Arbeitsblatt *Heute* anzuzeigen. Das nachfolgende Hinweisfenster bestätigen Sie mit *OK*.

Bild 2.13 Arbeitsblatt Heute



**Tipp:** Über den Link *+ Inhalt einfügen* können Sie weitere aktuelle Informationen wie z. B. Fristen und Bescheide, Abgleichinformationen, Aufgaben, Zahlungsverkehr usw. anzeigen lassen. Sollte der Bildschirm bereits komplett mit Informationsfenster belegt sein, können Sie ein beliebiges Informationsfenster schließen und kommen somit auf den Link *+ Inhalt einfügen*, um ein anderes Informationsfenster anzeigen zu lassen.

- 7 Schließen Sie dann das Arbeitsblatt *Heute*, indem Sie auf das Symbol *x* klicken.

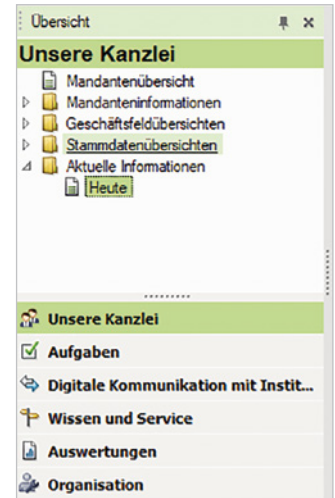
Darüber hinaus befinden sich in der Übersicht *Unsere Kanzlei* noch die Ordner *Zeiten und Kosten*, *Steuer- und Beitragszahlungen* sowie *Übergreifenden Funktionen*. Diese sind für den Programmbereich DATEV Eigenorganisation vorgesehen und für den Bereich Lohn und Gehalt weniger relevant.

**Hinweis:** Das Programm DATEV Eigenorganisation ermöglicht der Kanzlei eine bequeme und schnelle Rechnungsschreibung unter Berücksichtigung von erfassten Zeiten und Kosten, Sicherheit in punkto Dokumentation geschäftsrelevanter Korrespondenz durch ein integriertes Posteingangs- und -ausgangsbuch sowie eine Fristenüberwachung. Im Zuge der Digitalisierung können Dokumente und Belege mandantenorientiert mit einem integrierten Dokumenten-Managementsystem organisiert werden.

Im Navigationsbereich finden Sie unterhalb des Eintrags *Unsere Kanzlei* noch folgende weitere Abschnitte:

Bild 2.14 Abschnitte

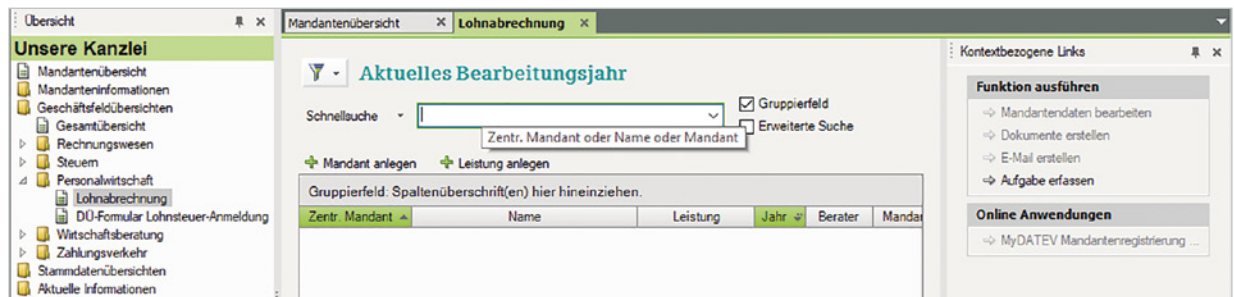
- *Aufgaben* sind zusätzliche Werkzeuge für den Programmbereich DATEV Eigenorganisation.
- Unter *Digitale Kommunikation mit Institutionen* finden Sie Übersichten zu elektronischen Einsprüchen und elektronischen Übermittlungen.
- *Wissen und Service* bietet zum einen über eine spezielle Zugangsberechtigung Zugriff auf das auf dem DATEV RZ liegende Nachschlagewerk „lexinform/Info Datenbank pro“ zum anderen können Sie z. B. über den webbasierten DATEV-Shop Produkte und Dienstleistungen bestellen.
- *Auswertungen:* „Auskunftssystem“ und „Daten-Analyse-System“ werden angezeigt.
- *Organisation:* Bereiche, die nicht für die tägliche Arbeit bestimmt sind, z. B. der Installationsmanager, die Rechteverwaltung und weitere.



**B. Der eigentliche Arbeitsbereich**

Öffnen Sie mit Doppelklick, wie in Bild 2.15, das Arbeitsblatt *Lohnabrechnung*. Der Arbeitsbereich zeigt die geöffneten Einträge in Form von Arbeitsblättern an. Diese werden nebeneinander in Registern angeordnet. Mit Klick auf die entsprechenden Register können Sie zu einem anderen Arbeitsblatt wechseln. Das aktive Arbeitsblatt wird durch einen grünen Reiter hervorgehoben. Bild 2.15 unten zeigt das Beispiel *Geschäftsfeldübersichten* ► *Personalwirtschaft* ► *Lohnabrechnung*.

Bild 2.15 Der Arbeitsbereich



**Tip:** Über den Menüpunkt *Fenster* können Sie zu weiteren Arbeitsblättern wechseln sowie einzelne oder alle Arbeitsblätter schließen.

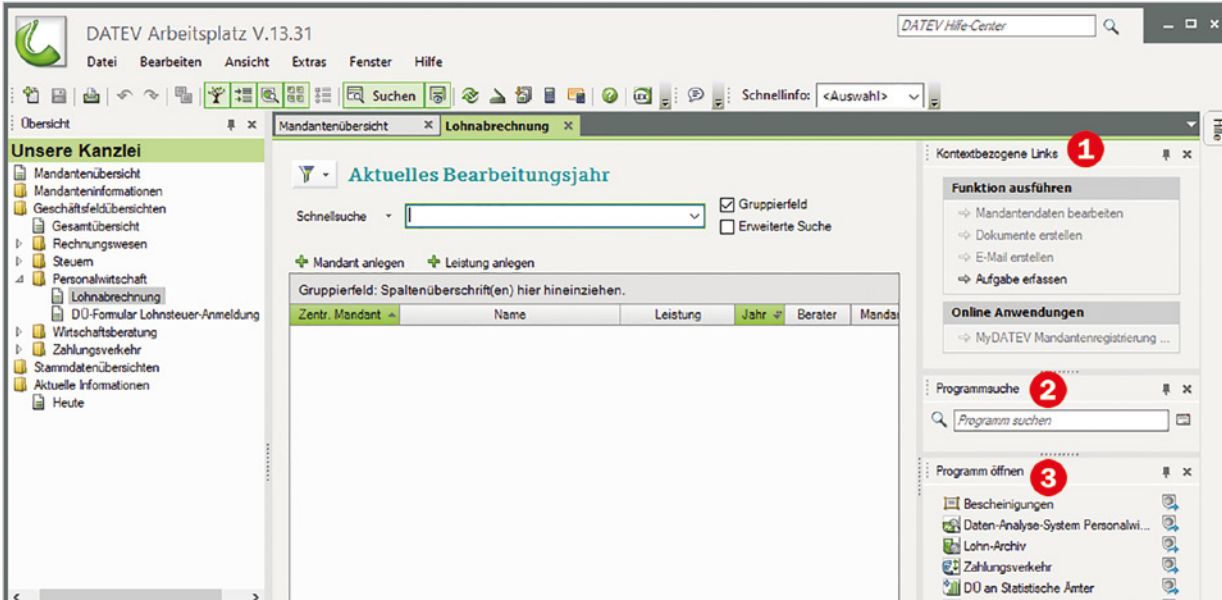




### C. Der Zusatzbereich

- 1 Klicken Sie im Arbeitsbereich in das Arbeitsblatt *Lohnabrechnung*.
- 2 Am rechten Rand erscheint nun der Zusatzbereich. Hier finden Sie die Abschnitte *Kontextbezogene Links* ①, *Programmsuche* ② und *Programm öffnen* ③ (Bild 2.16).

Bild 2.16 Mandantenübersicht - Zusatzbereich



## 2.5 DATEV Arbeitsplatz anpassen

Der DATEV Arbeitsplatz lässt sich nach individuellen Wünschen anpassen. Dazu stehen Ihnen im Programm mehrere Möglichkeiten zur Verfügung.

Einzelne Bereiche lassen sich über Symbole (Bild 2.17) in der Symbolleiste ein- und ausblenden. Alternativ verwenden Sie das Menü *Ansicht*.

Bild 2.17 Bereiche ein- und ausblenden



- |                                        |                                  |
|----------------------------------------|----------------------------------|
| ① Navigationsbereich: Übersicht        | ④ Zusatzbereich: Programm öffnen |
| ② Zusatzbereich: Kontextbezogene Links | ⑤ Arbeitsbereich: Suchen         |
| ③ Zusatzbereich: Programmsuche         | ⑥ Arbeitsbereich: Gruppierfeld   |