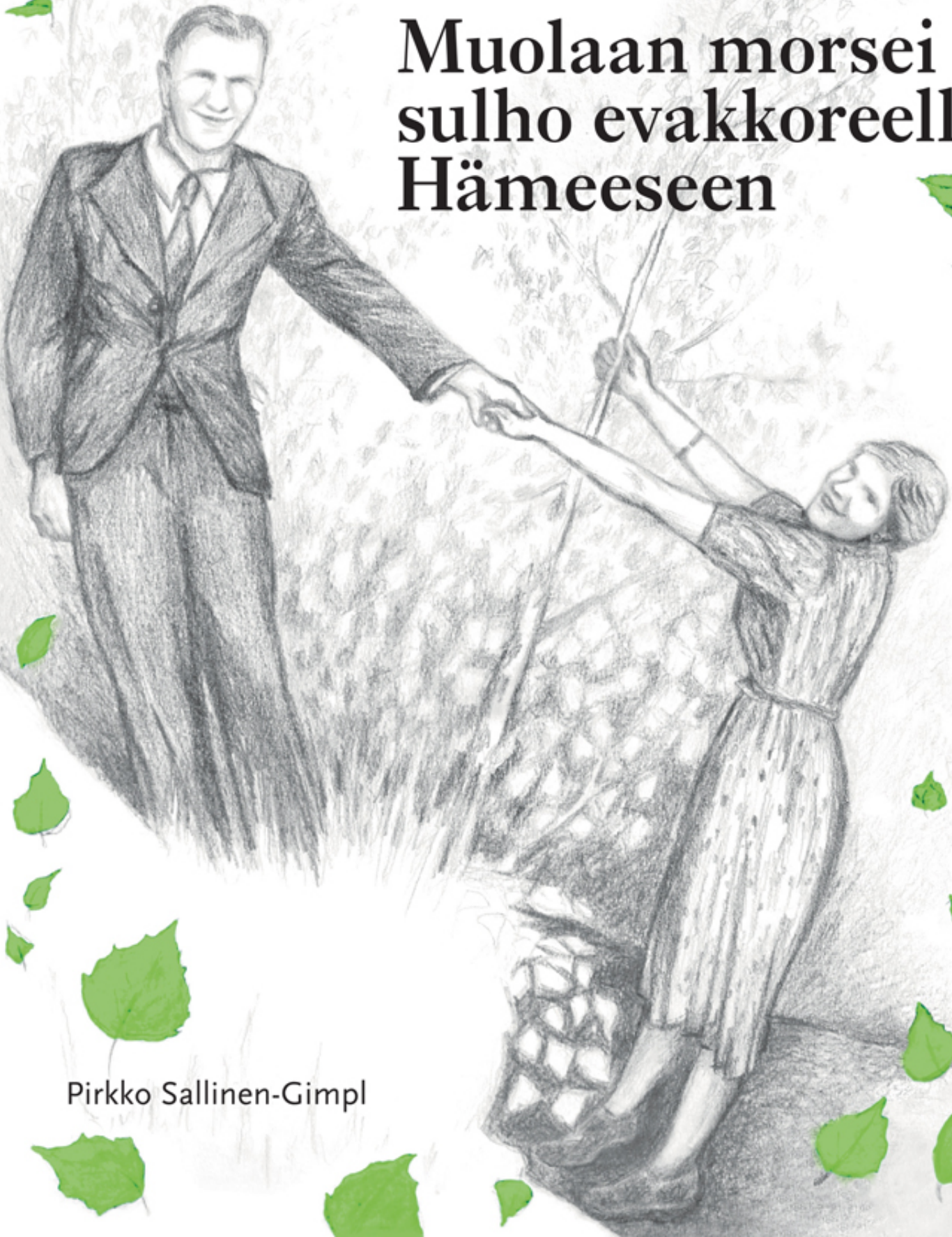


# Muolaan morsei ja sulho evakkoreellä Hämeeseen



Pirkko Sallinen-Gimpl

# Sisällys

Lukijalle

Kartta Karjalankannaksesta, 1942

Kartta Muolaasta, 1939

MUOLAASTA HÄMEESEEN

Muolaa Karjalankannaksella

Asutustoiminnan suuntaviivoja ja lainsäädäntöä  
1900-luvulla

Maanhankintalain toimeenpano

Muolaalaisten maanomistusolot

Muolaa sotien aikana

Evakkotiet ja sijoitus muolaalaisten kertomina

*Pappilasta evakkoon.* Kirkkoherra Toivo Rapeli

Asutustilallisten haastattelut kirjoittanut  
haastattelija Pirkko Sallinen-Gimpl

*Muolaan Nurmin kylästä Somerolle.* Reino Toikka

*Muolaan Taaperniemestä Humppilaan.* Kauko  
Nikkanen

*Moiniemestä Kylmäkoskelle, Forssaan ja  
Jokioisiin.* Mikael Rämö

*Telkkälän kylästä Somerolle.* Onni Iivonen

*Himalasta Jokioisiin.* Tenho Suokas

*Muolaan Hattulasta Ruotsiin ja Jokioisiin.* Lilja Suokas

*Ylä-Kuusaasta Forssaan.* Erkki Känkänen

*Ylä-Kuusaasta Kylmäkoskelle.* Pauli Mero

*Perkjärveltä Kylmäkoskelle.* Kirsti Mero

*Ilolasta Sääksmäelle ja Valkeakoskelle.* Viljo Luukka

*Ilolasta Helsinkiin. Muolaalaisen kalakaupan vaiheita.* Mikko Luukka

*Ilolasta Valkeakoskelle.* Ilmari Määttänen

*Evakkotie Heinjoelta Janakkalaan.* Martta Taponen

*Evakkotie Äyräpäästä Nastolaan.* Liisa Pekonen

*Seuraavan sukupolven vaikutelmia.* Antti Rämö ja Terttu Kallonen

Sopeutuminen asutustutkimuksen haastattelujen valossa

Kuvia Kyyrölästä

Kuvia Kangaspellon kylästä

#### KULTTUURIEN KOHTAAMINEN

Kartta muolaalaisen siirtoväen asuttamisesta Hämeen lounaisosiin

Muolaalaiset uusilla asuinsijoilla arkistotietojen ja haastattelujen valossa

Tutkimuksen lähtökohtia

Evakkojen yksityismajoitus nopeutti sopeutumista

Kannakselaisten sijoittumisesta

Kannakselainen ja lounaishämäläinen kulttuuri kohtaavat

Eroavuudet paikkakuntalaisten mielestä

1. Karjalaisten osallistuminen, kyläily, yhteistoiminta, seurat

Tapausselostus: talkoot Muolaassa ja Äyräpäässä

2. Karjalainen tapaperinne

- A. Vuotuisperinne

Laskiainen

Marianpäivä

Virpominen palmusunnuntaina tai palmulauantaina

Pääsiäinen

Helluntai

Juhannus

Syyskauden merkkipäiviä

Joulukausi

- B. Tapaperinne perhejuhlissa ja pidoissa

Häiden tapakerrostumat

Hautajaiset eli maahanpanijaiset

3. Perhelaitos

Suurperheen häviäminen ja miniä

Perhetavat: rotinoiden vienti ja oljामissa käynti

Työnjako perheessä

4. Käsityöt, tekstiilit ja pukeutuminen

Naisten tekstiilikäsityöt

Tapausselostus: Liisa Pekonen kertoi käsitöistä Muolaassa

Pukeutuminen arkistoaineiston mukaan

Kansallispuuku ja sen hankinta

5. Työmenetelmät, esineistö ja ajoneuvot

6. Ruokaperinne arkistoaineiston pohjalta

Muolaan leivät, kukot ja piirakat

Vilja- ja maitoruokia

Kasvisruokia

Kalaruokia

Juomat

Tapausselostus: Ruokatalous viipurilaisperheessä, lähtöisin Muolaasta

Ruokaperinteen jatkuvuus ja muutos siirtolaisuudessa

Viitteet lukujen 1–6 museoviraston kyselyaineistoihin

Sopeutuminen asutustutkimuksen haastattelujen valossa

Lapsuus Perkjärvellä Aatu Virolaisen kertomana

Lyhenneluettelo

Painamattomat lähteet

Painetut lähteet ja kirjallisuus

Runo Äyräpäälle

Tekijän esittely

# Lukijalle

Suomessa toteutettiin talvi- ja jatkosodan jälkeen suuri asutushanke, jonka aikana asutettiin siirtoväki ja perheelliset rintamamiehet ja muitakin sodasta kärsineitä ryhmiä. Ensin säädettiin pika-asutuslaki 1940 ja edellistä laajempi maanhankintalaki 1945. Lähes kaikki Suomen kunnat Oulun eteläpuolella joutuivat järjestämään alueellaan maanluovutuksen ja uusien asukkaiden sijoittamisen. Reformi eteni lain mukaisesti, mutta ns. kielipykälä rajoitti suomenkielisen siirtoväen vastaanottoa enemmistöltään ruotsinkielisiin kuntiin.

Inhimillinen elämä kaikessa monimuotoisuudessaan ei aina noudata järjestettyjä uomia vaan lainehtii niiden yli tai ali. Siitä kertovat lukuisat kokemukset ja tarinat sodan ajoista, siirtoväen tulosta, asuttamisesta ja sopeutumisesta kantaväestön joukkoon tai yksinäisiin korpiin. Kaupunkien ja kauppaloitten asukkaat hakeutuivat omin avuin asutuskeskuksiin.

Kulttuurin kannalta oli kyseessä historiallinen itä- ja länsisuomalaisen kulttuurin kohtaaminen. Karjalainen kulttuuri oli sekin kasvanut eri suuntiin erilaisissa ympäristöissä, osin eri kirkkokuntiin juurtuneina, osin Pietarin suurkaupungin vaikutusalueella, osin Laatokan rannoilla sen tiheissä kylissä tai laajojen metsien keskellä. Tutkimuksen keinoin voimme tarkastella näitä parhaiten erillisinä, mutta keskenään vertaillen.

Tässä tutkimuksessa kuvataan vanhaan Äyräpään kihlakuntaan kuuluneiden, erityisesti Muolaan ja joidenkin Äyräpään kuntien alueelta tulleiden siirtokarjalaisten



evakkotietä ja sijoittumista heille määrättyihin Hämeen kuntiin. Kulttuurihistoriallisesti on kyseessä keskikannakselainen kulttuuri, joka kohtasi Hämeen länsiosien kulttuurin. Aineiston olen koonnut haastattelemalla kierrellen ja äänittäen sijoitusalueilla ja muuallakin. Siltä osin aineisto kuuluu Asutustutkimusprojektiin, joka käynnistettiin Joensuun ja Jyväskylän yliopistojen hankkeena ja jonka tuloksia on julkaistu omalta osaltani muun muassa Jyväskylän yliopiston Suomen historian laitoksen julkaisuissa 18 ja yhteisteoksessa Rintamalta raiviolle (1995).

Arkistoaineistosta on vanhin museoviraston kysely vuodelta 1957 ja toinen vuodelta 1982. Aloitin tutkimukseni edellisen parissa ja jälkimmäistä sain olla laatimassa vertailuaineistoksi edelliseen. Näitä analysoin teoksissani Elävä karjalaisuus (1987) ja väitöskirjassani Siirtokarjalainen identiteetti ja kulttuurien kohtaaminen (1994). Näissä keruissa on ollut mukana Muolaan- Äyräpään tutkimusalueeni siirtokarjalaisia ja kantaväestöä, ja heidän kuvauksensa koskevat kulttuurien kohtaamista tutkimusryhmässäni. Suuren historiallisen prosessin kuvaus koostuu näistä ensimmäisen siirtoväen sukupolven kuvauksista ja rakentaa osaltaan karjalaisuuden ja suomalaisuuden kuvaa jälkipolville.

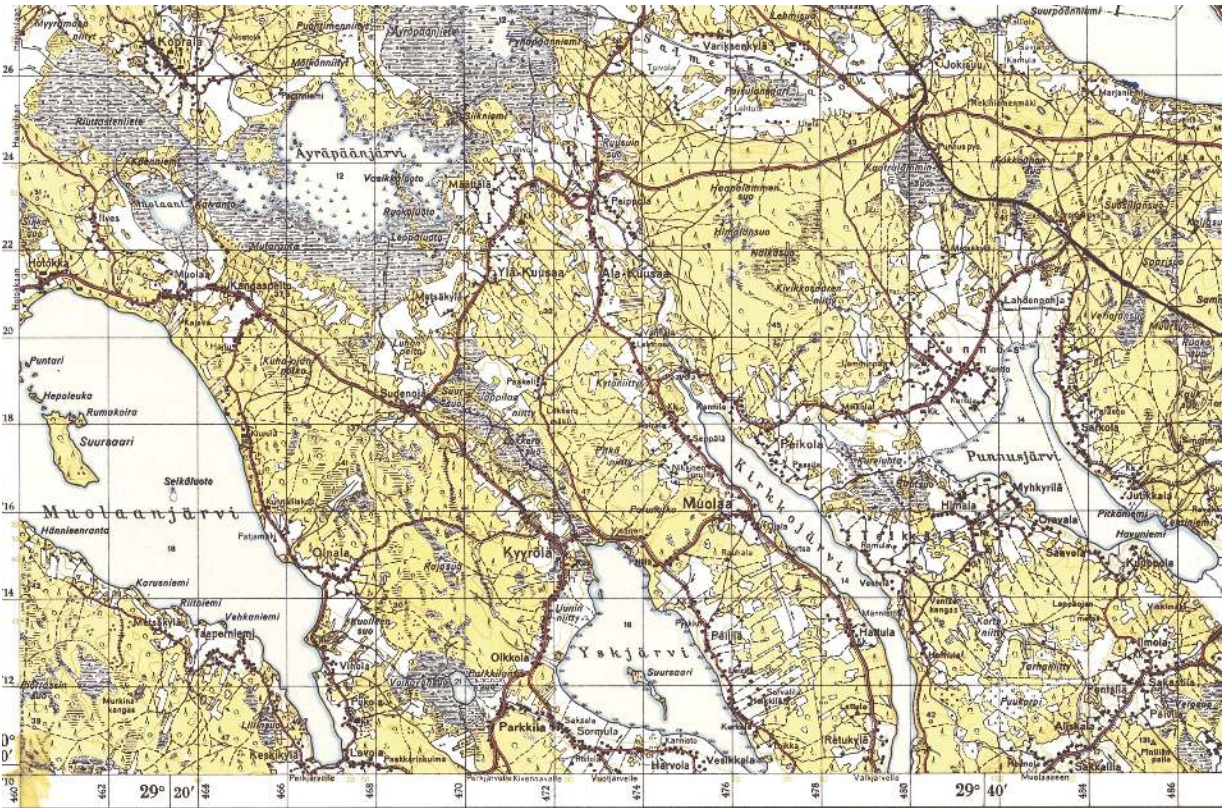
Ilokseni olen tuntenut monia ryhmäni jäseniä kauan. Erityisen kiitollinen olen Liisa Pekoselle, pitkäaikaiselle tiedonantajalle ja ystävälle. Kiitän kaikkia tiedonantajia ja haastateltuja. Teoksen taittaja, taiteilija Miklos Gaál, on piirtänyt lukuisia kuvia ja uusintanut karttoja, mistä kaikesta sydämellinen kiitos. Karjalan Säätiö on tukenut teoksen painokuntoon saattamista. Kiitän kaikkia näitä tahoja ja monia ystäviäni kuten Pirkkoa, Ullaa ja Sirkkaa tekstiasun tarkistamisesta.





Maanmittaushallitus: Suomi ja ItäKarjala, 1942 (osarajaus).





Maanmittaushallitus, 1935. Kansalliskirjasto.

# Muolaasta Hämeeseen

## Muolaa Karjalankannaksella

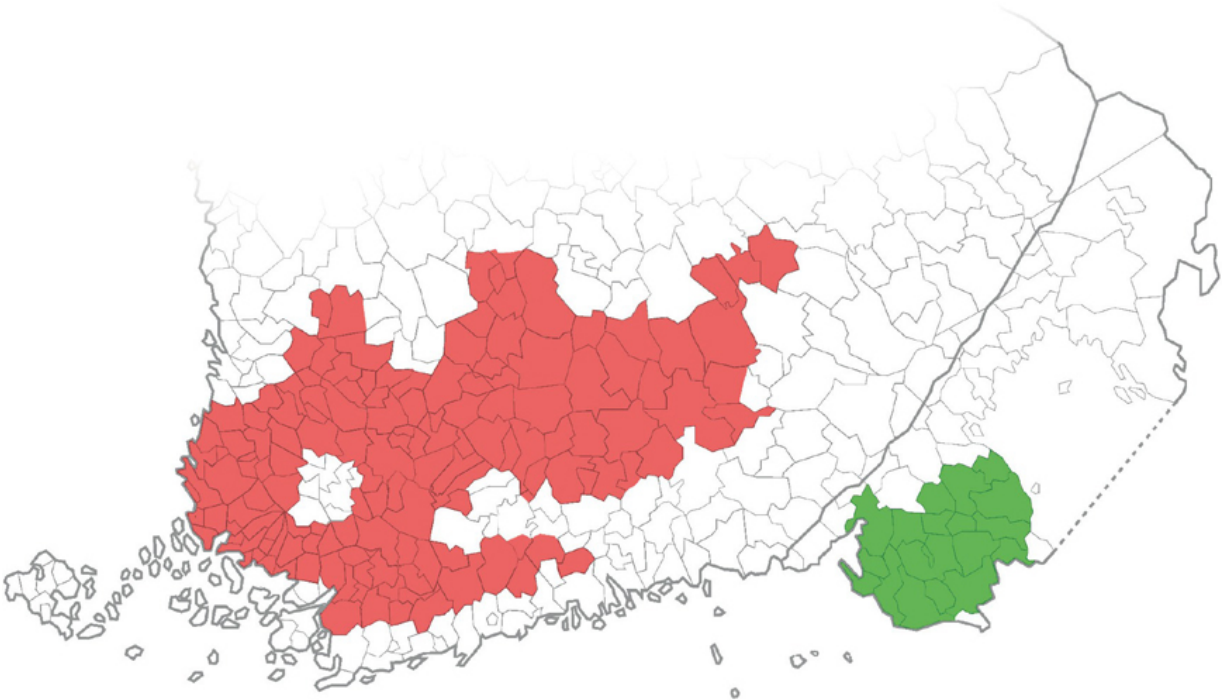
Muolaan pitäjä sijaitsi Karjalankannaksen keskiosassa, josta oli vanhastaan yhteyksiä sekä Viipuriin että Pietariin. Muolaa on keskiaikaiselta nimeltään Äyräpää (myöhemmin Pyhäristi) ja edusti alueen alkuperäistä väestöä eli äyrämöisiä. Muolaassa puhuttiin äyrämöisistä alkuperäisenä kansanosana ja asukkaina, kun taas savakot polveutuivat 1600-luvulla Savosta muuttaneista uudisasukkaista. Vielä 1800-luvun lopulla vanhaa pukuperinnettä edustivat äyrämöispuvut, kun Savosta muuttaneilla oli käytössä savakkopuvut, ja molemmat ryhmät voitiin tunnistaa pukuparresta. Muolaan katsottiinkin olevan Kannaksen pitäjien joukossa tutkimuskohteena kiinnostava kansanperinteen kerrostuneisuuden ja monipuolisuuden vuoksi. Oman lisänsä kulttuurin monipuolisuuteen toi luterilaisen valtaväestön ohella Kyyrölän alueella yli kolme sataa vuotta asunut ortodoksinen, osaksi venäjänkielinen ja osaksi kaksikielinen väestöryhmä.

Muolaan maanomistusolot olivat tavanomaisia Karjalan lahjoitusmaa-alueille. Muolaalaisten parissa elävän muistitiedon mukaan lahjoitusmaahovit ja niiden asukkaat tunnettiin, ja monilla on oman suvun muistitietoa lahjoitusmaaoloista. Historiallisen taustan vaikutus näkyi itsenäisyyden ajalla Muolaan pientilojen suuressa määrässä. Lukuisat koti- ja käsiteollisuuden sekä liiketoiminnan muodot kehittyivät edelleen vanhalta pohjalta, mutta Pietarin yhteyksien siirtyessä historiaan suuntauduttiin enemmän

Viipuriin ja Käkisalmeen. Elinkeinorakenne oli kannakselaiselle väestölle tyypillinen, ja varsinkin käden taitoihin perustuvat ammatit toivat siihen monipuolisuutta.

Muolaalaisen väestön tutkimuksessa ja perinteen keruussa on otettava huomioon maantieteellisen aseman, kulttuuriyhteyksien ja historiallisen sekä taloudellisen taustan tuomat vaikutteet perinteeseen.

Siirtokarjalaisten kulttuurisopeutumisessa on piirre, joka erottaa tapahtuman muiden maiden vastaavista sopeutumistilanteista. Pika-asutuslaki ja maanhankintalaki takasivat suurimman siirtoväkiryhmän, maataloutta harjoittaneiden, mahdollisuuden jatkaa ammattiaan ja vieläpä omilla tiloilla. Tälle ratkaisulle ei löydy esikuvia muista maista.



Kannakselaisen siirtoväen sijoitussuunnitelma 1945. Kannakselaisten lähtöalue tässä kartassa evakointivyöhykkeiden mukaan. Keskellä on sijoitusalue Kurkijoen siirtokarjalaisille. Kurkijoki kuului Keski-Karjalan, ei Kannaksen, evakointivyöhykkeeseen.

PSG 1994, 29.

Maansaantiin oikeutettuja olivat pika-asutuslain mukaan siirtoväki ja maanhankintalain mukaan myös rintamamiehet ja eräät muutkin ryhmät kuten sotalesket, sotaorvot, maataloudesta toimeentulonsa saaneet sekä maanhankintalain toimeenpanon vuoksi työnsä menettäneet. Siirtoväen saama määrä asutustiloja on pienempi kuin rintamamiesten, vaikkakin tilojen keskimääräinen koko muodostui heidän parissaan keskimäärin suuremmaksi. Kulttuurisopeutumisen kannalta tällä on merkitystä siten, että juuri siirtoväen maansaajat saattoivat jatkaa omaa ammattiaan ja hyödyntää entistä ammattitaitoaan niin, että heidän ei tarvinnut sopeutua tältä osin kokonaan uudelleen.

Ratkaisu oli myös haastateltujen maansaajien omasta mielestä henkisesti hyvin tärkeä, koska se antoi uuden haasteen ja päämäärän muuten täysin oudoissa ja uusissa oloissa. On myös todettava, että vaikka asutustoimintaa on myöhemmin arvosteltu muuttuneiden olojen kannalta, itse tilanteessa ei ollut paljon vaihtoehtoja, kuten Silvo Hietanen on suomalaista asutustoimintaa esitellessään todennut (Hietanen 1982, 105). Suomi ei ollut vielä niin teollistunut, että se olisi voinut sijoittaa sodasta palanneet miehet teollisuuteen. Evakuoiduksi joutuneille oman asutustilan tai tontin saanti merkitsi ponnahduslautaa tulevaisuuteen ja kaikissa tapauksissa parempaa vaihtoehtoa kuin monissa muissa maissa koetut leirit ja yritys sijoittua ilman ammattitaitoa teollisuuteen.

## **Asutustoiminnan lainsäädäntöä 1900-luvulla**

Talvisodan ja jatkosodan seurauksena Suomessa oli siirtoväkeä noin 430 000 henkeä. Asutustoiminta käynnistyiikin välittömästi ensiksi pika-asutuslain (1940) sekä jatkosodan aiheuttamien välivaiheiden jälkeen maanhankintalain (1945) säätämällä. Asutustoiminta oli poikkeuksellisen ripeää muihin sotaan käyneisiin maihin



verrattuna, ja siinä oli myös monia omaleimaisia piirteitä. Se ei kuitenkaan ollut ainutlaatuista Suomessa, vaan oikeastaan jatkoa koko 1900-luvun jatkuneelle asutustoiminnalle.

Koko 1900-luku oli asutusreformien vuosisata. Sitä voisi ehkä verrata niihin historian kausiin, jolloin suomalaiset asuttivat havumetsiä levittäytyen etelän asutuskeskuksista pohjoisiin erämaihin. Valtiovallalla oli tuolloinkin ohjaava ote, mutta toiselta osapuolelta, uudisraivaajaperheiltä vaadittiin sisua ja yritteliäisyyttä.



Näköala Muolaan kirkkomäeltä, taustalla oikealla kappalaisen pappila Ojala.  
MV, HK19451228:44.21

Asutustoiminnan tarpeellisuus koettiin vakavana haasteena 1900-luvun alusta lähtien. Maanomistusolojen uudistaminen oli keskeinen pyrkimys. Maareformin viivästymät haittasivat vuosisadan alkupuolen asutustoimintaa, mutta päästyään alkuun se laajeni nopeasti. Tärkeimmät virstanpylväät asutustoiminnan historiassa ovat 1. vuokra-alueiden

lunastaminen vuonna 1918 säädetyin lain mukaan, 2. asutustoiminnan jatkaminen hankkimalla maata asutukseen eli niin sanottu Lex Kallio vuonna 1922, 3. laki valtion metsien ja niiden vuokra-alueiden asuttamisesta vuonna 1922, sekä 4. vuoden 1936 asutuslaki, joka pyrki parantamaan edellisten lakien toimeenpanossa havaittuja puutteita.

Pika-asutuslaki ja maanhankintalaki jatkoivat siis edellisten vuosikymmenten asutus-lainsäädäntöä. Kuitenkaan aikaisemmin ei ollut mitään lakia sotatoimista johtuvasta vahingonkorvauksesta tai siirtoväen asuttamisesta. Siihen nähden professori Kivimäen johdolla työskennellyt komitea maataloussiirtoväen asuttamiseksi sai työnsä suhteellisen nopeasti valmiiksi huhtikuussa 1940. Ehdotus perustui suurelta osin entiseen asutuslakiin ja lähti pyrkimyksestä asuttaa siirtoväki lähtökuntiensa mukaan yhtenäisille alueille. Laki hyväksyttiin jo kesäkuussa 1940 ja sen





Muolaan Kirkkorannan pappilan viljelyksiä, oikealla Kirkkojärvi.  
MV, HK19451228:53.37



Äyräpään järvi Muolaassa.  
MV, HK19451228:70.1



Muolaan Kirkkoranta.  
MV, HK19451228:46.20



Muolaanjärven ranta Viholan kylässä.  
MV, HK19451228:59.1

soveltaminen aloitettiin. Uuden sodan syttyä lain toimeenpano kuitenkin keskeytyi. Paluumuutto Karjalaan muutti jälleen tilannetta, ja oli säädettävä uusia lakeja, joilla toisaalta taattiin asutustoiminnan toteutuminen siellä, missä siirtoväki jäi heille osoitetuille asuinpaikoille ja toisaalta peruutettiin asutustilat niiden osalta, jotka palasivat Karjalaan. Heille palautettiin entiset tilat vallatulla alueella. Näin heidän oikeutensa uuden evakuoinnin tullessa olivat samat kuin ensimmäiselläkin kerralla. Lainsäädäntö ei siis keskeytynyt sotavuosina, vaan parinkin komitean mietintöjen ja lakiehdotusten pohjalta oli valmiutta asutustoimiin, kun ne rauhan solmimisen jälkeen tulivat ajankohtaisiksi.

Toinen evakuointi ja maan sisäiset siirrot sujuivat tottuneemmin kuin ensimmäisellä kerralla, mutta tilanteen

ratkaiseminen oli toisaalta monimutkaistunut. Maanhankintalain piiriin tulivat nyt kuulumaan maansaajina siirtoväki, sotainvalidit, sotaalesket, sotaorvot, perheelliset rintamasotilaat sekä luovutetun alueen tiloilta elantonsa saanut maataloustyöväki sekä osittain vuokramiehet. Edessä oli valtava tehtävä, sillä välittömästi siirtoväen anomuksia saapui noin 45 000 ja muiden maansaajien noin 93 000. Näistä hyväksyttiin lähes 140 000.

## **Maanhankintalain toimeenpano**

Maansaantiin oikeutetuista rintamamiehet muodostivat suuremman ryhmän kuin siirtoväki, mutta heille osoitettavat tilat olivat keskimäärin pienempiä tai tontteja. Siirtoväki sai entisen maanomistuksensa mukaisesti noin puolet perustetuista tiloista viljelystiloina.

Perustettavat tilat olivat joko maatalous- tai asumustiloja:

Maataloustilat:	viljelystila peltoala	6-12 ha
	asuntoviljelystila	2-6 ha
Asumustilat:	asuntotilat kokonaisala	-2 ha
	asuntotontti	-0,2 ha

Karjalan maatalousväestö sai noin 38 000 tilaa ja muut maansaajat noin 9 350 viljelystilaa, noin 21 900 asuntoviljelytilaa sekä 26 100 asuntotonttia. Siirtoväen tiloista oli noin 68% oli viljelystiloina ja 22% asumustiloja.

Maanluovuttajat olivat ensisijaisesti valtio, kunnat, seurakunnat, ja julkisyhteisöt. Toissijaisesti tulivat kysymykseen yli 25 peltohehtaarin omistajat, mutta asiaan vaikutti sekin, saiko omistajaperhe toimentulonsa omalta tilaltaan, mikä lievensi luovutusvelvollisuutta.

Maatalousmaata käytettiin asutustarkoituksiin noin 282 000 ha, josta tuli ensisijaisilta luovuttajilta lähes puolet eli 130 000 ha, toissijaisilta luovuttajilta noin 105 000 ha sekä noin 36 500 ha muilta maanomistajilta. Vapaaehtoiset

kaupathan olivat samaan aikaan myös sallittuja ja tekivät järjestelmän joustavammaksi.

Metsämaata käytettiin asutustarkoituksiin yhteensä noin 1,75 miljoonaa hehtaaria, josta 1,4 miljoonaa hehtaaria tuli ensisijaisilta maanluovuttajilta.

Kaikkiaan maata käytettiin asutukseen 2,8 miljoonaa hehtaaria, josta valtion maata oli noin 45%, ensisijaisten luovuttajien 35%, toissijaisten noin 14% ja muiden noin 5%. Yksityisten maanomistajien osuus luovutuksessa oli noin 4%. Kuitenkin se kosketti monia varsinkin maan eteläosien viljelijöitä, koska Suomen keski-, itä- ja pohjoisosissa perustettiin enemmän niin sanottuja kylmiä tiloja.

Siirtoväki sai asutukseen käytetystä maasta noin 1,1 miljoonaa hehtaaria ja muut maansaajat noin 900 000 hehtaaria. Siirtoväen saamasta maa-alasta maatalousmaata oli 164 000 hehtaaria ja metsää 796 000 hehtaaria, muiden vastaavat luvut ovat 118 000 hehtaaria ja 720 000 hehtaaria.

Uudet tilat arvioitiin lämpimiksi tiloiksi, jos niillä oli vanhaa peltoa ja muussa tapauksessa kylmiksi tiloiksi, jolloin peltoala oli raivattava. Kaikilla tiloilla arvioitiin raivauskelpoinen maa, sillä myös lämpimillä tiloilla oli raivattava lisää peltoa. Vuoteen 1957 mennessä oli uutta peltoa raivattu 116 000 hehtaaria, josta kylmille tiloille noin 77 500 hehtaaria. Tähän mennessä oli myös rakennettu 15 100 erilaista rakennusta uudistiloille. Tieverkosto, noin 15 000 kilometriä, oli melkein valmis.

Suuri urakka oli saatu suhteellisen nopeasti toteutetuksi. Raivattu maa vastasi melkein luovutetun Karjalan peltoalaa.

Asutusohjelman toteutus onnistui paikallistasolle luodun organisaation avulla. Asutustoiminnan johdossa oli Maatalousministeriön asutusasiain osasto. Tunnetuin toimeenpanijoista oli osaston pitkäaikainen johtaja Veikko Vennamo. Kuntiin perustettiin maanlunastuslautakunnat ja asukkaanottolautakunnat. Toimeenpanoa valvoi sisäasiain ministeriön asutusasiainosaston alainen asutusvaliokunta,



kuntatasolla edellisen alainen asutustoimikunta ja varsinaisesti käytännön työn hoitivat asutustoimistot, asutusneuvojat ja rakennusmestarit. Metsän käyttö ja laitumien järjestäminen organisoitiin muun muassa Keskusmetsäseura Tapion ja Suomen laidunyhdistysten kautta. Paikallistasolla voitiin tehtävä hoitaa sillä asiantuntemuksella, jota paikkakuntalaiset edustivat ja ottaa samalla huomioon sijoitettavan perheen tarpeet.



Kuusaan hovi (vasemmalla) ja sen aluetta.  
MV, SA





## **Muolaalaisten maanomistusolot**

Maanomistusolojen järjestely oli muolaalaisille maanviljelijöille tuttua, sillä useimpien isovanhempien tai näiden vanhempien aikaan Muolaassa oli ollut käynnissä lahjoitusmaiden lunastus. Haastateltavani kertoi muistavansa, kuinka isoisä oli puhunut maksueristä, joita oli vielä 1800-luvun loppupuolella yhä vain maksettu, kunnes tila oli lunastettu kokonaan omaksi.

Muolaassa oli kaksi suurta lahjoitusmaahovia, Pällilän ja Kuusaan. Lahjoitusmaakausi alkoi Muolaassa vuonna 1710 Pietari Suuren toimesta, ja muun muassa Katariina II jatkoi lahjoitusmaiden vahvistamista. Suomen sodan (1808–1809) jälkeen autonomian aikana perustettiin komitea (1825), jonka tehtävänä oli määritellä lahjoitusmaatalonpojan oikeudellinen asema. Mutta vasta Suomen vuoden 1863 valtiopäivillä asia tuli päiväjärjestykseen ja uudestaan vuonna 1867, jolloin päätettiin, että Suomen valtio lunastaa lahjoitustilat ja talonpojat saattoivat ne vähitellen ostaa omikseen. Muolaassa olivat talonpojat jo 1830-luvulla ostaneet Kaukilan, Rahkolan ja osan Mälkölää omakseen,

kun lahjoitushovi oli jaettu ja myyty useampana osana. Kuusaan kartano, jossa muuten Aleksandra Kollontai vietti osan lapsuudestaan, lunastettiin 1870-luvulla.

Vähitellen saatiin muutkin hovit lunastetuiksi ja talonpojat saivat lopulta perintökirjansa, vaikka asioiden järjestely kesti monissa tapauksissa vuosikymmeniä. Maat olivat joutuneet aikoinaan vastoin talonpoikien oikeuksia lahjoitusmaiksi, ja nyt he joutuivat lunastamaan ne takaisin. Mutta kun isojako oli toimitettu ja perintökirjat saatu, saattoivat talonpojat vähitellen ryhtyä toden teolla viljelemään maitaan. Isojako tosin jätti toivomisen varaa siinä, että viljelypalstat sijaitsivat monien mielestä edelleen hajallaan.

Lahjoitusmaaolot vaikuttivat maatalouden kehitykseen hidastavasti. Toisaalta Muolaassa sivuelinkeinoilla oli kauan tärkeä merkitys. Kaupankäynti, ”rätinajo” eli lumppujen kierrätys, rahdinajo ja muut liikkuvat elinkeinot veivät miehet pois pelloilta. Itse asiassa vasta Venäjän vallankumous ja Suomen itsenäistyminen pakottivat muolaalaiset talonpojat keskittymään maatalouden kehittämiseen. Esimerkiksi leipäviljan viljelyä vähensi 1800-luvun lopulla se, että Venäjältä saatiin halpaa tuontiviljaa, eikä oma viljanviljely oikein kannattanut. Karjatalouden menekki lisäsi tosin kauran viljelyä ja toi myös kylvöheinän uutuutena pelloille.

Peltoalaa lisäsi Kannaksen suuri yhteishanke, Vuoksen lasku vuonna 1857. Peltoala kasvoi muutenkin raivauksen ansiosta. Itsenäistymisen jälkeen lisämaata saatiin myös kuivattamalla. Peltoala kolmin- tai nelinkertaistui sadassa vuodessa riippuen siitä, lasketaanko vuonna 1926 Muolaasta eronnut Äyräpää mukaan. Vuonna 1920 Muolaan peltopinta-ala oli 7 086 hehtaaria, vuonna 1930 Äyräpään eroamisen jälkeen 6 656 hehtaaria. Kyyrölä oli tuolloin omana kuntanaan; sen peltoala oli 756 hehtaaria (SV 1932, III Maatalous 26:1). Muolaa oli nyt tullut lähes omavaraiseksi

suhteellisen lyhyessä ajassa. Peltoalan kasvu jatkui 1930-luvun loppuun.

Muolaan viljelyskasvit olivat vuoden 1929–30 maataloustiedustelun mukaan kuvaavia kannakselaiselle maataloudelle. Suurin osa viljelystä maasta oli kauralla eli 4 689 ha, seuraavaksi rukiilla 899 ha, ohralla vain 245 ha ja sekulilla 17 ha. Vehnänviljely oli vasta alussa: kevätvehnällä oli 15 ha ja syysvehnällä 2 ha koko kunnassa. Perunalla oli 311 ha, juurikasveilla 60 ha ja pellavalla 16 ha, hampun kasvattamisesta oli jo luovuttu. Näine viljelymäärineen Muolaa oli koko kihlakunnassa ykkösenä, sillä muilla kunnilla oli pienemmät viljelyalat. Äyräpään kihlakuntaan kuuluivat tuolloin Muolaa, Äyräpää, Kyyrölä, Heinjoki, Valkjärvi, Rautu, Kivennapa ja Terijoki (SVT 1932, SVT III, Maatalous 26:1, 60–61).

## **Muolaa sotien aikana**

Muolaa ennen talvisodan syttymistä: Asukkaita 11 300, joista ortodokseja yhteensä 1 880, asukastiheys 17 henkeä neliökilometrillä. Pinta-ala oli 650 neliökilometriä. Kyliä oli 54, viljelyala 10 700 hehtaaria. Muolaa oli suhteellisen tiheään asutettu ja viljelty Kannaksen kunta. Teollisuuslaitoksia oli neljä ja Kyyrölässä saviastiateollisuutta. Kouluja oli 24 koulupiirissä ja Perkjärvellä toimi kotiteollisuuskoulu. Kuusaan hovi, yksi neljästä lahjoitusmaahovista, oli kunnostettu lahjoitusmaamuseoksi.

Kannakselaiset evakuoitiin talvisodan alkaessa maan läntisimpään osaan suunnilleen Turun, Porin ja Tampereen väliselle alueelle. Alkuajan majoituksen jälkeen väkeä siirrettiin sopivampiin paikkoihin, mutta kaikkialla oli ahtautta, vaikka kaikki mahdolliset asumiseen sopivat tilat otettiin käyttöön.

Talvisota tuhosi rakennuskannan niin tyystin, että siitä jäi vain noin 10% jäljelle. Lähes 90 vuotta palvellut kirkko joutui

tykistötuleen eikä siitä jäänyt jäljelle kuin raunioita. Kun Muolaa jatkosodan aikana oli vallattu takaisin, entisistä asukkaista palasi suuri osa, peräti 67%, vaikka paluu merkitsi melko täydellistä alusta aloittamista ja rakennustyötä.

Lopulliset Muolaan maatalousväen sijoituskunnat olivat Somerniemi, Somero, Jokioinen, Humppila, Valkeakoski, Urjala, Forssa, Akaa, Ypäjä, Kylmäkoski, Sääksmäki, Koijärvi, Vanaja, ja lisäksi Hämeenlinnan mlk., johon tulivat venäjänkieliset kylät.











Kuusaan hovi sijaitsi 11 km Äyräpään asemalta ja 55 km Viipurista. Tila on ollut säteri ja sittemmin rälssi. Läänitykseksi se tuli 1562. Pietari Suuren ajoista se tuli lahjoitusmaaksi ja vuonna 1726 siihen kuului 70 taloa Muolaassa ja 25 taloa Valkjärveltä. Vuonna 1879 Suomen valtio osti siitä 12 789 ha. Päätilan omistajaksi tuli suomalaissyntyinen Masalin, joka oli rikastunut Pietarissa puutavaraliikemiehenä. Hänen tyttärentyttärensä Aleksandra Kollontai vietti kesiään kasvuvuosinaan Kuusaan hovissa ja on kuvannut sitä teoksessaan "Hetkiä elämästäni". Suomen itsenäistymisen jälkeen 1919 omistaja oli maanviljelijä Väinö Savolainen. Sotavuosien jälkeen Neuvostoliitossa hovia käytettiin muun muassa pioneerileirinä ja lasten lomakotina. Rakennus on tuhoutunut lopullisesti palossa 2006. Kuvat otettu Muolaan-Äyräpään retkellä 1996.  
PSG ark.





28

Talvisodan sytyttyä 1939 Karjalankannaksen asukkaat evakuoitiin maan lounaisosiin. Vuoden 1940 pika-asutuslain mukaan alettiin siirtoväelle jakaa asutustiloja. Jatkosodan aikana monet palasivat sodan hävittämiin kotikyliin,