

DESNUDO



- ◆ 12 Ejercicios paso a paso
- ◆ Cuadro de materiales a utilizar en cada ejercicio
- ◆ Introducción y consejos prácticos



EJERCICIOS PARRAMÓN

15. DESNUDO

Ejercicios Parramón

15. DESNUDO

Dirección editorial: M^a Fernanda Canal

Artistas: Vicenç Ballestar, Mercedes Braunstein

Miquel Ferrón, Pere Mon

Esther Olivé de Puig, Joan Raset,

Jordi Segú y Esther Serra.

Textos: Ramón de Jesús Rodríguez

Diseño y compaginación: Andrés Rodríguez

Séptima edición

© ParramónPaidotribo

www.parramon.com

E-mail: parramon@paidotribo.com

ISBN: 978-84-342-2185-7

ISBN EPUB: 978-84-342-9942-9

Derechos exclusivos de edición para todo el mundo

Prohibida la reproducción total o parcial de esta obra mediante cualquier recurso o procedimiento, comprendidos la impresión, la reprografía, el microfilm, el tratamiento informático o cualquier otro sistema, sin permiso escrito de la editorial.

Sumario

Introducción

Ejercicio 1: Apunte (grafito puro)

Ejercicio 2: Dos figuras (carboncillo, sepia y creta blanca)

Ejercicio 3: Aproximación al desnudo (acrílico)

Ejercicio 4: Desnudo masculino (carboncillo)

Ejercicio 5: *Contrapposto* (pastel)

Ejercicio 6: Desnudo por manchas (sanguina)

Ejercicio 7: Desnudo con tonos fríos (acuarela)

Ejercicio 8: Carnaciones (óleo)

Ejercicio 9: Desnudo en escorzo (acuarela)

Ejercicio 10: Estudio anatómico (pastel)

Ejercicio 11: Pose e iluminación (pastel)

Ejercicio 12: Desnudo en escorzo (óleo)

Consejos prácticos para pintar un desnudo

INTRODUCCIÓN

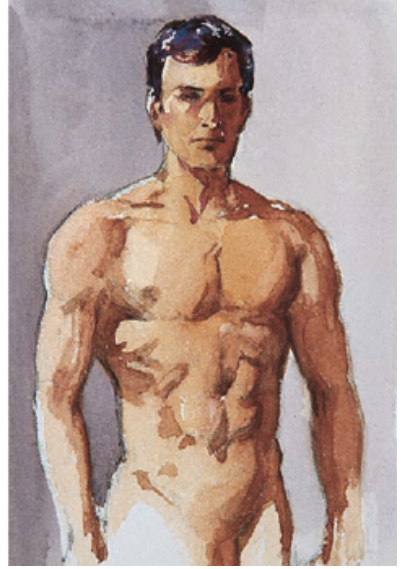


En el estudio de las disciplinas de dibujo y pintura, el desnudo es sin duda alguna la elección más común para el aprendizaje de las formas y de las proporciones. La figura humana es uno de los temas más apasionantes en el mundo de la pintura; todos los artistas recurren durante su carrera a su representación como tema principal de su obra. En la figuración realista, por sus posibilidades temáticas y plásticas, el desnudo tiene un valor ilimitado. La representación del cuerpo humano puede desarrollarse con cualquier procedimiento pictórico o de dibujo, desde el más sobrio (carboncillo), hasta aquellos que facilitan un alegre y fresco uso del color.

Los principales retos que ofrece la representación del cuerpo humano abarcan todo lo referente a las proporciones, la pose en escorzo, el gesto y, por último, las carnaciones. A través de los siguientes ejercicios va a presentarse un amplio abanico de aplicaciones de dibujo y de pintura, en las cuales el aficionado podrá solventar de forma progresiva y con diferentes técnicas las cuestiones fundamentales para dibujar y pintar el cuerpo humano.

En todo tema, sea cual sea el procedimiento pictórico utilizado, el dibujo es la principal herramienta, lo que resulta de gran importancia que se preste atención al proceso inicial de cada propuesta; de ello dependerá en gran parte el éxito de la representación. Cada una de las técnicas que se siguen en los ejercicios propuestos enseña un entendimiento diferente del color en cuanto a las carnaciones; ello demuestra que no existe una fórmula, sino que todo depende de los colores que rodeen la figura. Como dijo Rubens: “Dadme lodo y pintaré una Venus”.





EJERCICIO 1

APUNTE

(grafito puro)

El dibujo es la principal herramienta del artista. A través de su técnica se puede iniciar la representación de la figura humana con la mayor verosimilitud posible antes de comenzar a aplicar el color; aunque no siempre el estudio del desnudo está encaminado a su enriquecimiento cromático, ya que es recomendable la práctica continua del apunte para adquirir oficio en el conocimiento de las formas y de las proporciones.

Éste es un ejercicio sencillo en el que tan sólo se pretende que el aficionado se acostumbre al encaje rápido de las formas; debe prestarse gran atención a la relación que tienen entre sí los diferentes miembros del cuerpo.



MATERIAL

- Papel verjurado
- Mina de grafito puro 6B



1. La forma general se encaja a partir de formas geométricas muy simples. Las curvas son el punto de partida: a partir de la curva de la espalda y de la cabeza se encajan la forma de los brazos y de las piernas.



2. A partir del esquema anterior se inicia la anatomía de la figura. La línea que marca la posición es la de la espalda; se asegura ésta y el dibujo del abdomen.



3. Se completa la forma del cuerpo sobre el esquema anterior. Sólo se aseguran las líneas que resulten definitivas. Los puntos de flexión quedan insinuados.



4. Las sombras insinúan los principales volúmenes. No se debe presionar el grafito en exceso para poder realizar las