

**TOPP**

Alle  
Pullover in  
den Größen  
**36-46**

# DEIN PULLOVER DESIGN

MIT MIX & MATCH ZUM  
NEUEN LIEBLINGSSWEATER

Über  
**70 000**  
Pullover-  
varianten



Die Vorlagen zu diesem Buch stehen im **TOPP Download-Center**  
unter **[www.topp-kreativ.de/digibib](http://www.topp-kreativ.de/digibib)** nach erfolgter  
Registrierung zum Ausdrucken bereit. Den Freischalte-Code  
finden Sie im Impressum.

RITA MAASSEN

# DEIN PULLOVER DESIGN

MIT MIX & MATCH ZUM  
NEUEN LIEBLINGSSWEATER

6 Gebrauchsanweisung für das Buch

## EIN PULLOVER – SO VIELE MÖGLICHKEITEN

10 BASIC-PULLOVER 1

12 BASIC-PULLOVER 2

13 BASIC-PULLOVER 3

18 BASIC-PULLOVER 4

19 BASIC-PULLOVER 5

24 BASIC-PULLOVER 6

## EINFACH MIT SYSTEM – DIE RICHTIGEN ZUTATEN

30 BEVOR SIE BEGINNEN: TIPPS & TRICKS  
FÜR DIE VORGEHENSWEISE

30 Die Größen

30 Die Schemazeichnungen

30 Die Maschenprobe

31 Das Spannen der Einzelteile

32 BÜNDCHENVARIANTEN

32 Bündchen mit Rippenmuster

33 Bündchen mit Perlmuster

34 Bündchen mit Zopfmuster

35 Bündchen mit Jacquardmuster

36 Bündchen mit Mosaikmuster

37 Bündchen mit Noppenmuster

38 Bündchen mit Lacemuster

39 Bündchen mit Rollrand

40 HALSAUSSCHNITT-VARIANTEN

40 Rundhalsausschnitt

41 V-Ausschnitt

42 HALSBÜNDCHEN-VARIANTEN

42 Rundhalsausschnitt mit Rippenbündchen

42 Rundhalsausschnitt mit Rollbündchen

43 Rundhalsausschnitt mit Rollkragen

43 Rundhalsausschnitt mit Stehkragen

44 V-Ausschnitt mit Rippenbündchen für alle  
Pullovervarianten

45 ARMAUSSCHNITTE

45 Ärmelform 1: Armkugelausschnitte

46 Ärmelform 1: Basic-Pullover 1-4 mit Armkugel

48 Ärmelform 1: Basic-Pullover 5 mit Armkugel

49 Ärmelform 1: Basic-Pullover 6 mit Armkugel

51 Ärmelform 2: Raglanausschnitte

52 Ärmelform 2: Basic-Pullover 1-4 mit Raglan

54 Ärmelform 2: Basic-Pullover 5 mit Raglan

55 Ärmelform 2: Basic-Pullover 6 mit Raglan

57 ÄRMELLÄNGEN

58 Ärmellängen für alle glatt rechts  
gestrickten Pullover

62 Ärmellängen für Pullover mit Lacemuster

64 Ärmellängen für Pullover mit Zopfmuster

66 KÖRPERFORMEN

66 Körperform Oversize

68 Oversize mit bunten Streifen

69 Oversize mit Bordüre

70 Oversize mit Jacquardmuster

71 Oversize mit Lacemuster

72 Oversize mit Zopfmuster

74 Körperform A-Linie

76 A-Linie mit bunten Streifen

77 A-Linie mit Bordüre

78 A-Linie mit Jacquardmuster

79 A-Linie mit Lacemuster

80 A-Linie mit Zopfmuster

82 Körperform Tailliert

84 Tailliert mit bunten Streifen

85 Tailliert mit Bordüre

86 Tailliert mit Jacquardmuster

87 Tailliert mit Lacemuster

88 Tailliert mit Zopfmuster



90	SCHEMAZEICHNUNGEN
90	Gerade geschnittener Körper
93	Körper mit A-Linie
96	Tailliert geschnittener Körper
99	Oversize-Körper
100	Ärmellängen
102	KLEINE MUSTERBIBLIOTHEK
102	Muster aus rechten und linken Maschen
104	Jacquardmuster
106	Lacemuster
108	Zopfmuster
110	STRICKSTÜCKE ANPASSEN

## MIX AND MATCH - STÜCK FÜR STÜCK ZUM PULLOVERGLÜCK

114	Mix and Match – das steckt alles im Baukasten
116	MIT DREIFARBIGEM LACEMUSTER
117	TAILLIERT MIT LACEMUSTER UND NOPPENBÜNDCHEN
122	RAGLAN MIT JACQUARDMUSTER UND STEHKRAGEN
123	JACKE MIT STREIFEN UND V-AUSSCHNITT
128	RAGLAN MIT LACEÄRMELN UND -BÜNDCHEN
129	RAGLAN MIT ZOPFMUSTER UND ROLLKRAGEN
134	RAGLAN-JACKE MIT BORDÜRE UND RUNDHALSAUSSCHNITT
138	OVERSIZE MIT JACQUARDMUSTER UND MOSAIKBÜNDCHEN
139	GERADE MIT MOSAIKBLENDEN UND ÄRMELN IM 2-LAGEN-LOOK
144	GERADE MIT ARMKUGEL UND STREIFEN
145	ZWEIFARBIG MIT ROLLBÜNDCHEN
150	TAILLIERT MIT ARMKUGEL UND JACQUARDBÜNDCHEN

151	OVERSIZE MIT ZOPFMUSTER UND VERLÄNGERTEM RÜCKEN
156	OVERSIZE MIT STREIFEN UND V-AUSSCHNITT
157	MIT ZWEIFARBIGEN STREIFEN UND NOPPENBÜNDCHEN
162	MIT JACQUARD- UND LACETEILUNG
163	OVERSIZE ALS PONCHO MIT ZOPFMUSTER
168	JACKE MIT TASCHEN UND JACQUARDMUSTER
172	MIT SEITLICHEN ZÖPFEN
173	MIT MOSAIKBLLENDE UND ROLLKRAGEN
178	A-LINIE MIT KURZEN ÄRMELN, LACEMUSTER UND NOPPENBÜNDCHEN
179	RAGLAN MIT KURZEN ÄRMELN UND LACEBÜNDCHEN
185	IM MUSTERMIX UND MIT STEHKRAGEN
189	Mein Pullover-Design

## GRUNDANLEITUNG - SO WIRD GESTRICKT

192	MATERIAL UND MASCHENPROBE
194	KÖRPERMASS & STRICKANLEITUNGEN
196	EINFACHER KREUZANSCHLAG
197	EINFACHE RECHTE MASCHE
198	EINFACHE LINKE MASCHE
199	ABNAHMEN
200	ZUNAHMEN
201	ABKETTEN
202	TEILE VERBINDEN
204	Ich danke Euch!
207	Impressum
207	Über die Autorin







## Liebe Leserinnen,

haben auch Sie schon einmal davon geträumt, einen Pullover ganz nach Ihren Vorstellungen zu stricken? Sie kennen das: Strickanleitungen gibt es zuhauf – aber in den meisten Fällen sind Anpassungen an die eigenen Wünsche und Ideen nicht ohne Weiteres möglich. Natürlich kann man die Länge ein wenig variieren oder ein Bundmuster ändern. Aber schon, wenn man einen anderen Armausschnitt vorziehen würde oder das Muster ändern möchte, wird es schwierig.

Mit diesem Buch möchte ich Ihnen die Möglichkeit geben, über das Mix & Match-Prinzip Ihren eigenen Pullover kreativ zu gestalten. Sie können sich aus verschiedenen Basismodellen einfach die Elemente heraussuchen, die Ihrer Vorstellung von einem perfekten Pullover entsprechen. Kombinieren Sie verschiedene Muster miteinander, passen Sie die Ärmellänge an oder wählen Sie einen anderen Halsausschnitt – alle Elemente werden perfekt zusammenpassen.

Einige Kombinationsmöglichkeiten stelle ich Ihnen in Kapitel 3 dieses Buches schon einmal vor. Vielleicht entspricht ja eines dieser Modelle bereits Ihren Vorstellungen? Ansonsten lassen Sie sich einfach inspirieren und erfinden Sie neue kreative Möglichkeiten.

Ich wünsche Ihnen viel Spaß bei Ihrer Reise durch die Welt des Pulloverdesigns!

Ihre

Rita Maassen





# GEBRAUCHSANWEISUNG FÜR DAS BUCH

Mithilfe dieses Leitfadens ist es ganz einfach, seinen eigenen Pullover zu gestalten. Alles, was Sie brauchen, ist ein Notizblock und ein Stift. Gehen Sie die einzelnen Punkte einfach durch und notieren Sie sich die Anleitungsschritte, die für Ihre Designidee nötig sind.

## 1. DAS BASIC-PULLOVER

Im ersten Kapitel stelle ich Ihnen 6 Basic-Pullover vor. Diese Basic-Pullover unterscheiden sich lediglich in den verwendeten Mustern, der Schnitt ist bei allen Modellen gleich. Suchen Sie sich zunächst das Modell bzw. das Muster heraus, das Ihren Vorstellungen am ehesten entspricht. Aber auch das Muster kann in einem späteren Schritt noch angepasst werden.

## 2. DIE KÖRPERFORM

Statt in der geraden Form der Basic-Pullover können alle Modelle auch im Oversize-Format, mit Taillierung oder als A-Linie gestrickt werden. Auf den Seiten 66-89 können Sie sich die Anleitung für diese Anpassungen herausuchen.

## 3. DAS BÜNDCHEN

Alle Basic-Pullover haben ein Rippenbündchen. Falls Ihnen diese Variante nicht gefällt, können Sie auf den Seiten 32-39 einfach aus 8 weiteren Vorschlägen ein anderes Bündchen auswählen. Wenn Sie das Bündchen dann stricken, müssen Sie lediglich darauf achten, dass Sie in der letzten Reihe so viele Maschen zu- oder abn, dass Sie wieder auf die M-Zahl kommen, die für Ihr Basic-Pullover angegeben wird bezogen auf die Anzahl der Maschen NACH dem Bündchen.

## 4. DER HALSAUSSCHNITT

Die Basic-Pullover wurden alle mit einem Rundhalsausschnitt mit Rippenbündchen gestrickt. Auf den Seiten 40-44 stelle ich Ihnen weitere Möglichkeiten für die Gestaltung Ihres Halsausschnitts vor. Suchen Sie sich einfach die heraus, die Ihnen am besten gefällt, und notieren Sie sich die entsprechende Anleitung.

## 5. DER ARMAUSSCHNITT

Ihnen gefällt der gerade Armausschnitt bei den Basic-Pullovern nicht und Sie hätten lieber einen Armkugel- oder Raglanausschnitt? Dann finden Sie die passende Anleitung dazu für alle Basic-Pullover auf den Seiten 45-56.

## 6. DIE ÄRMELLÄNGE

Die bei den Basic-Pullovern gezeigten langen Ärmel können für alle Armausschnittformen alternativ auch in einer  $\frac{3}{4}$ -Länge oder als kurze Ärmel gestrickt werden. Wie genau das gemacht wird, wird auf den Seiten 57-65 beschrieben.

## 7. DIE MUSTERVARIANTEN

Sie möchten sich z.B. gerne einen Lacepullover stricken, aber so richtig anfreunden können Sie sich mit dem Muster des Basic-Pullover nicht? Kein Problem: Auf den Seiten 102-108 gibt es für jedes Basic-Pullover jeweils vier Alternativmuster, die Sie ohne weitere Anpassung als Ersatz wählen können.

Nun haben Sie alle Elemente zusammen, die Sie für Ihren Wunschkpullover benötigen. Markieren Sie sich nun die für Sie relevanten Seiten in diesem Buch oder notieren Sie sich die entsprechenden Anleitungen auf einem Zettel oder auf der dafür vorgesehenen Notiz-Seite auf Seite 189.

Grundsätzlich könnten Sie Ihr Strickprojekt jetzt in Angriff nehmen. Doch bevor Sie beginnen, lesen Sie sich bitte noch die allgemeinen Hinweise auf den Seiten 30-31 durch.



## ABKÜRZUNGS- VERZEICHNIS

Für eine bessere Übersicht und schnelleres Verständnis der Anleitungen, arbeitet dieses Buch mit Abkürzungen. Welche Abkürzungen genutzt werden, können Sie dieser Liste entnehmen.

abk = abketten  
abn = abnehmen  
Abn = Abnahme(n)  
anschl = anschlagen  
arb = arbeiten  
Fb = Farbe(n)  
HF = Hauptfarbe(n)  
Hinr = Hinreihe(n)  
Hilfsnd = Hilfsnadel  
KF = Kontrastfarbe(n)  
LL = Lauflänge  
M = Masche(n)  
Nd = Nadel(n)  
R = Reihe(n)  
Rd = Runde(n)  
Rückr = Rückreihe(n)  
str = stricken  
U = Umschlag/Umschläge  
wdh = wiederholen  
zun = zunehmen  
Zun = Zunahme(n)





# EIN PULLOVER –



SO VIELE  
MÖGLICH-  
KEITEN

## GLATT RECHTS

In Hinr rechte M, in Rückr linke M str.

## RIPPENMUSTER IN REIHEN

In Hinr 1 M rechts, 1 M links im Wechsel str. In Rückr alle M str, wie sie erscheinen.

## RIPPENMUSTER IN RUNDEN

1 M rechts, 1 M links im Wechsel str.

## ANLEITUNG

### RÜCKENTEIL

Mit Nd 3,5 mm 115/127/131 M anschl und für den Bund 14 R im Rippenmuster str, dabei in der letzten R gleichmäßig verteilt 10/10/8 M abn (= 105/117/123 M). Zu Nd 4,0 mm wechseln und glatt rechts weiterstr. Nach 53/54/55 cm (= 158/162/166 R) ab Bund alle M abk.

### VORDERTEIL

Wie das Rückenteil str, jedoch mit Halsausschnitt. Dazu bereits nach 48/49/50 cm (= 144/148/150 R) ab Bund die mittleren 19/23/25 M abk und beide Seiten getrennt weiterstr. Für die Ausschnitttrundung am inneren Rand beidseitig in jeder 2. R noch 1x 4 M, 3x/3x/2x 3 M, 1x/1x/2x 2 M und 1x/1x/2x 1 M abk. Nach 53/54/55 cm (= 158/162/166 R) ab Bund die restlichen je 27/31/33 Schulter-M abk.

### ÄRMEL (2x)

Mit Nd 3,5 mm 51/55/59 M anschl und für den Bund 14 R im Rippenmuster str, dabei in der letzten R gleichmäßig verteilt 6/4/4 M abn (= 45/51/55 M). Zu Nd 4,0 mm wechseln und glatt rechts weiterstr. Für die Ärmelschrägung bereits nach 6/8/8 R ab Bund beidseitig 1 M zun. Diese Zun noch 13x/10x/10x in jeder 6. R und 4x/6x/6x

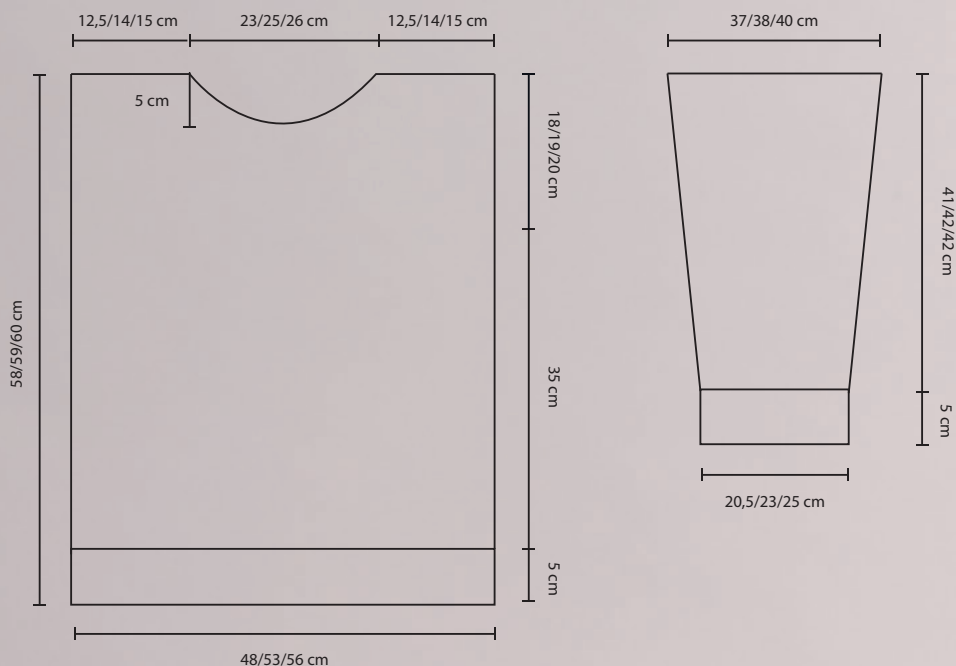
in jeder 8. R wdh (= 81/85/89 M). Nach 41/42/42 cm (= 124/126/126 R) ab Bund alle M abk.

## FERTIGSTELLEN

Alle Teile auf einer weichen Unterlage auf Maß spannen, anfeuchten und trocknen lassen. Schulter- und Seitennähte rechts auf rechts schließen, dabei die oberen 18/19/20 cm für die Armausschnitte offen lassen. Ärmelnähte rechts auf rechts schließen und die Ärmel rechts auf rechts in die Armausschnitte nähen.

Mit Nd 3,5 mm aus dem Halsausschnitt 126/130/134 M aufnehmen, zur Rd schließen und 3 cm (= 8 Rd) im Rippenmuster str. Alle M mustergemäß abk und die Fäden vernähen.

## SCHEMAZEICHNUNG





# BASIC- PULLOVER 1

**GERADE KÖRPERFORM  
MIT ÜBERSCHNITTENEN  
SCHULTERN**

## GRÖSSEN

36/38 (40/42, 44/46)

Die Angaben für Größe 36/38 stehen vor dem 1. Schrägstrich, für Größe 40/42 zwischen den Schrägstrichen und für Größe 44/46 nach dem 2. Schrägstrich. Steht nur eine Angabe, gilt diese für alle Größen.

## MATERIAL

Schachenmayr Merino  
Extrafine 120 (LL 120 m/  
50 g) in Burgund  
(Fb 133), 550/600/650 g

Rundstricknadeln  
3,5 und 4,0 mm,  
jeweils 80 cm lang

## MASCHENPROBE

Glatt rechts  
mit Nd 4,0 mm  
22 M und 30 R  
= 10 cm x 10 cm

**GERADER  
ÄRMEL**



**GERADE  
KÖRPER-  
FORM**





# BASIC- PULLOVER 2

SCHICK MIT  
BUNTEN STREIFEN

GERADER  
ÄRMEL



GERADE  
KÖRPER-  
FORM





# BASIC- PULLOVER 3

HÜBSCH IN SZENE  
MIT BORDÜRE

GERADER  
ÄRMEL

GERADE  
KÖRPER-  
FORM



# BASIC- PULLOVER 2

## SCHICK MIT BUNTEN STREIFEN

### GRÖSSEN

36/38 (40/42, 44/46)

Die Angaben für Größe 36/38 stehen vor dem 1. Schrägstrich, für Größe 40/42 zwischen den Schrägstrichen und für Größe 44/46 nach dem 2. Schrägstrich. Steht nur eine Angabe, gilt diese für alle Größen.

### MATERIAL

Schachenmayr Merino Extrafine 120 (LL 120 m/50 g) in der Hauptfarbe (HF) Weiß (Fb 101), 200/250/350 g, in der Kontrastfarbe 1 (KF1) Burgund (Fb 133), 100/150/200 g, in Kontrastfarbe 2 (KF2) Mittelgrau meliert (Fb 192), 150/200/200 g, in Kontrastfarbe 3 (KF3) Hellgrau meliert (Fb 190), 50/100/100 g, in Kontrastfarbe 4 (KF4) Nostalgy (Fb 143), 50/50/100 g, in Kontrastfarbe 5 (KF5) Hellblau (Fb 152), 50/50/100 g  
Rundstricknadeln 3,5 und 4,0 mm, jeweils 80 cm lang

### MASCHENPROBE

Glatt rechts mit Nd 4,0 mm  
22 M und 30 R = 10 cm x 10 cm

### GLATT RECHTS

In Hinr rechte M, in Rückr linke M str.

### RIPPENMUSTER IN REIHEN

In Hinr 1 M rechts, 1 M links im Wechsel str. In Rückr alle M str, wie sie erscheinen.

### RIPPENMUSTER IN RUNDEN

1 M rechts, 1 M links im Wechsel str.

### STREIFENFOLGE A

2 R HF (Weiß), 2 R KF2 (Mittelgrau meliert) im Wechsel str.

### STREIFENFOLGE B

18 R KF3 (Hellgrau meliert), 6 R KF1 (Burgund), 14 R KF4 (Nostalgy), 6 R KF1 (Burgund), 14 R HF (Weiß), 12 R KF5 (Hellblau), 22 R Streifenfolge A, 14 R KF1 (Burgund), 10 R KF2 (Mittelgrau meliert), 10 R KF4 (Nostalgy), 6 R KF1 (Burgund). Diese Streifenfolge wird nur 1x gestrickt.

### STREIFENFOLGE C

18 R Streifenfolge A, 6 R HF (Weiß), 12 R KF5 (Hellblau), 22 R Streifenfolge A, 14 R KF1 (Burgund), 10 R KF2 (Mittelgrau meliert), 10 R KF4 (Nostalgy), 6 R KF1 (Burgund). Diese Streifenfolge wird nur 1x gestrickt.

### ANLEITUNG

#### RÜCKENTEIL

Mit Nd 3,5 mm 115/127/131 M in der HF (Weiß) anschl und für den Bund 14 R im Rippenmuster str, dabei in der letzten R gleichmäßig verteilt 10/10/8 M abn (= 105/117/123 M). Zu Nd 4,0 mm wechseln und glatt rechts in der Streifenfolge B weiterstr. Nach Beendigung der Streifenfolge B glatt rechts in der Streifenfolge A weiterstr. Nach 53/54/55 cm (= 158/162/166 R) ab Bund alle M abk.

#### VORDERTEIL

Wie das Rückenteil str, jedoch mit Halsausschnitt. Dazu bereits nach 48/49/50 cm (= 144/148/150 R) ab Bund die mittleren 19/23/25 M abk und beide Seiten getrennt weiterstr. Für die Ausschnitttrundung am inneren Rand beidseitig in jeder 2. R noch 1x 4 M, 3x/3x/2x 3 M, 1x/1x/2x 2 M und 1x/1x/2x 1 M abk. Nach 53/54/55 cm (= 158/162/166 R) ab Bund die restlichen je 27/31/33 Schulter-M abk.



**ÄRMEL (2x)**

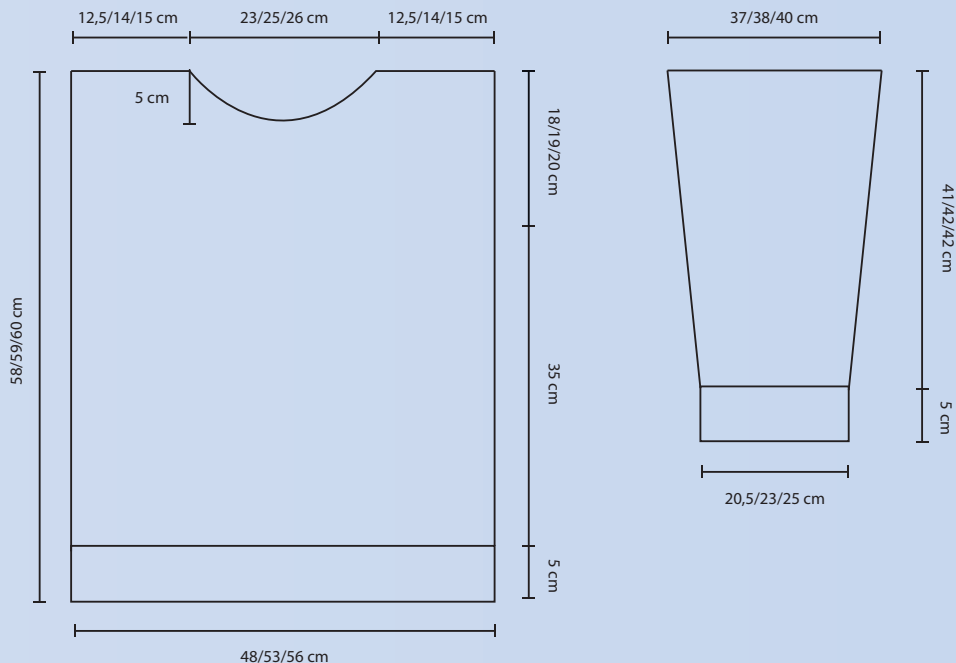
Mit Nd 3,5 mm 51/55/59 M in der HF Weiß anschl und für den Bund 14 R im Rippenmuster str, dabei in der letzten R gleichmäßig verteilt 6/4/4 M abn (= 45/51/55 M). Zu Nd 4,0 mm wechseln und glatt rechts in der Streifenfolge C weiterstr. Nach Beendigung der Streifenfolge C glatt rechts in der Streifenfolge A weiterstr.

Gleichzeitig für die Ärmelschrägung bereits nach 6/8/8 R ab Bund beidseitig 1 M zun. Diese Zun noch 13x/10x/10x in jeder 6. R und 4x/6x/6x in jeder 8. R wdh (= 81/85/89 M). Nach 41/42/42 cm (= 124/126/126 R) ab Bund alle M abk.

**FERTIGSTELLEN**

Alle Teile auf einer weichen Unterlage auf Maß spannen, anfeuchten und trocknen lassen. Schulter- und Seitennähte rechts auf rechts schließen, dabei die oberen 18/19/20 cm für die Armausschnitte offen lassen. Ärmelnähte rechts auf rechts schließen und die Ärmel rechts auf rechts in die Armausschnitte nähen.

Mit Nd 3,5 mm aus dem Halsausschnitt in der HF (Weiß) 126/130/134 M aufnehmen, zur Rd schließen und 3 cm (= 8 Rd) im Rippenmuster str. Alle M mustergemäß abk und die Fäden vernähen.

**SCHEMAZEICHNUNG**

# BASIC- PULLOVER 3

## HÜBSCH IN SZENE MIT BORDÜRE

### GRÖSSEN

36/38 (40/42, 44/46)

Die Angaben für Größe 36/38 stehen vor dem 1. Schrägstrich, für Größe 40/42 zwischen den Schrägstrichen und für Größe 44/46 nach dem 2. Schrägstrich. Steht nur eine Angabe, gilt diese für alle Größen.

### MATERIAL

Schachenmayr Merino Extrafine 120 (LL 120 m/50 g) in der Hauptfarbe (HF) Leinen (Fb 103), 400/450/550 g, in der Kontrastfarbe 1 (KF1) Oliv (Fb 171), 150/150/200 g, in der Kontrastfarbe 2 (KF2) Nostalgy (Fb 143), 50/100/100 g  
Rundstricknadeln 3,5 und 4,0 mm, jeweils 80 cm lang

### MASCHENPROBE

Glatt rechts mit Nd 4,0 mm  
22 M und 30 R = 10 cm x 10 cm

### STRICKSCHRIFT

in der TOPP Digitalen Bibliothek

### GLATT RECHTS

In Hinr rechte M, in Rückr linke M str.

### RIPPENMUSTER IN REIHEN

In Hinr 1 M rechts, 1 M links im Wechsel str. In Rückr alle M str, wie sie erscheinen.

### RIPPENMUSTER IN RUNDEN

1 M rechts, 1 M links im Wechsel str.

### BORDÜRENMUSTER

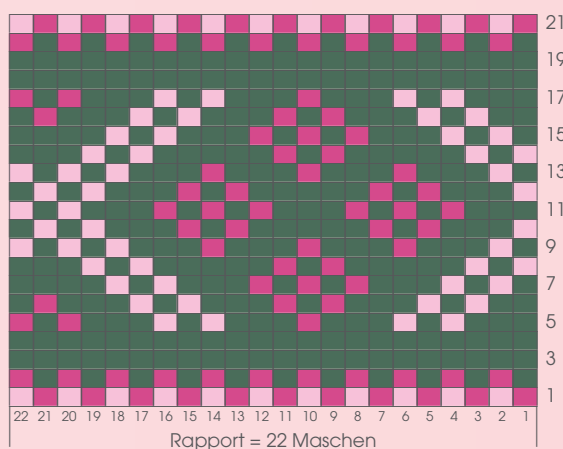
Glatt rechts nach dem Zählmuster A in Jacquardtechnik str. Das Zählmuster zeigt die Hin- und Rückr, wie sie auf der Vorderseite der Arbeit erscheinen. Mit der M beginnen, die in der Anleitung angegeben wird, bis zum Ende des Rapports str, dann den Rapport fortlaufend wdh und mit der M enden, die in der Anleitung angegeben wird. In der Höhe die 1.-21. R nur 1x str.

### ANLEITUNG

#### RÜCKENTEIL

Mit Nd 3,5 mm 115/127/131 M anschl und für den Bund 14 R im Rippenmuster str, dabei in der letzten R gleichmäßig verteilt 10/10/8 M abn (= 105/117/123 M). Zu Nd 4,0 mm wechseln und in folgender Musterfolge weiterstr: 2 R glatt rechts in der HF (Leinen), 21 R glatt rechts im Bordürenmuster, dabei mit der 2./18./15. M des Rapports beginnen, den Rapport fortlaufend wdh und mit der 18./2./5. M des Rapports enden. Anschließend 79 R glatt rechts in der HF (Leinen), dann 21 R glatt rechts im Bordürenmuster str, dabei mit der 2./18./15. M des Rapports beginnen, den Rapport fortlaufend wdh und mit der 18./2./5. M des Rapports enden. Anschließend glatt rechts in der HF (Leinen) weiterstr.

### ZÄHLMUSTER A



### ZEICHENERKLÄRUNG

- = Glatt rechts in der Hauptfarbe (HF), hier: Leinen
- = Glatt rechts in der Kontrastfarbe 1 (KF1), hier: Oliv
- = Glatt rechts in der Kontrastfarbe 2 (KF2), hier: Nostalgy



Nach 53/54/55 cm (= 158/162/166 R) ab Bund alle M abk.

## VORDERTEIL

Wie das Rückenteil str, jedoch mit Halsausschnitt. Dazu bereits nach 48/49/50 cm (= 144/148/150 R) ab Bund die mittleren 19/23/25 M abk und beide Seiten getrennt weiterstr. Für die Ausschnitttrundung am inneren Rand beidseitig in jeder 2. R noch 1x 4 M, 3x/3x/2x 3 M, 1x/1x/2x 2 M und 1x/1x/2x 1 M abk. Nach 53/54/55 cm (= 158/162/166 R) ab Bund die restlichen je 27/31/33 Schulter-M abk.

der Musterfolge weiterstr: 2 R glatt rechts in der HF (Leinen), 21 R glatt rechts im Bordürenmuster, dabei mit der 10./7./5. M des Rapports beginnen, 1x den kompletten Rapport str und mit der 10./13./15. M des Rapports enden. Anschließend glatt rechts in der HF (Leinen) weiterstr. Gleichzeitig für die Ärmelschrägung bereits nach 6/8/8 R ab Bund beidseitig 1 M zun. Diese Zun noch 13x/10x/10x in jeder 6. R und 4x/6x/6x in jeder 8. R wdh (= 81/85/89 M). Nach 41/42/42 cm (= 124/126/126 R) ab Bund alle M abk.

Armausschnitte offen lassen. Ärmelnähte rechts auf rechts schließen und die Ärmel rechts auf rechts in die Armausschnitte nähen.

Mit Nd 3,5 mm aus dem Halsausschnitt in der HF (Leinen) 126/130/134 M aufnehmen, zur Rd schließen und 3 cm (= 8 Rd) im Rippenmuster str. Alle M mustergemäß abk und die Fäden vernähen.

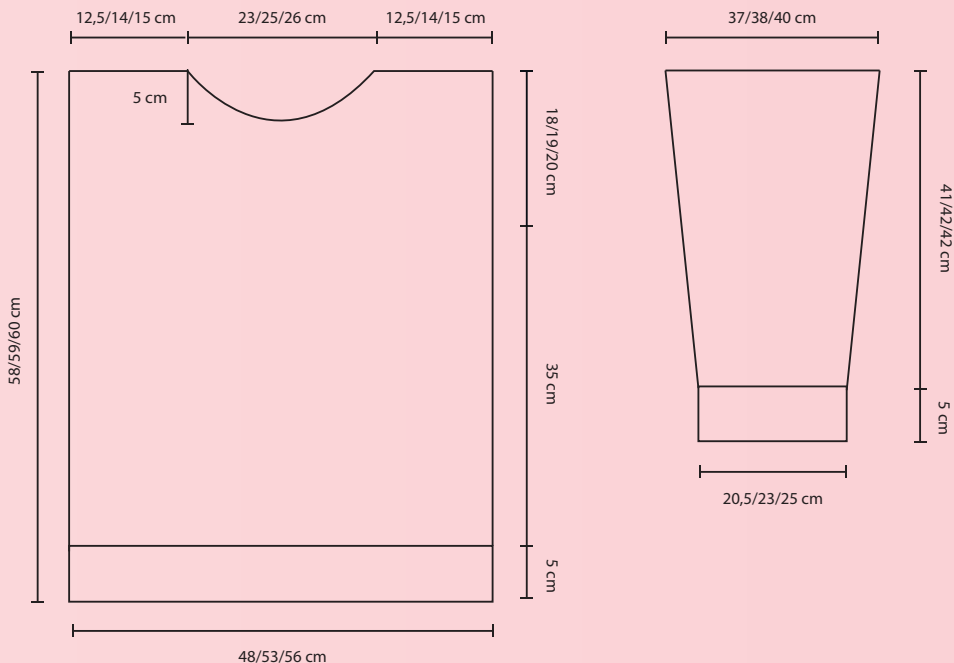
## ÄRMEL (2x)

Mit Nd 3,5 mm 51/55/59 M anschl und für den Bund 14 R im Rippenmuster str, dabei in der letzten R gleichmäßig verteilt 6/4/4 M abn (= 45/51/55 M). Zu Nd 4,0 mm wechseln und in folgen-

## FERTIGSTELLEN

Alle Teile auf einer weichen Unterlage auf Maß spannen, anfeuchten und trocknen lassen. Schulter- und Seitennähte rechts auf rechts schließen, dabei die oberen 18/19/20 cm für die

## SCHEMAZEICHNUNG



# BASIC- PULLOVER 4

EINFACH MUSTER-  
GÜLTIG MIT  
JACQUARDMUSTER

GERADER  
ÄRMEL



GERADE  
KÖRPER-  
FORM





GERADER  
ÄRMEL



# BASIC- PULLOVER 5

HAUCHZART MIT  
LACEMUSTER

GERADE  
KÖRPER-  
FORM

