



**Das Franzis
Praxisbuch**
288 Seiten
Windows-8-
Insiderwissen

Christian Immler

Windows 8

Tipps & Tricks

Schnelle Lösungen für Windows-8-Probleme

- Installation, Umzug, Systemwiederherstellung
- Alles, damit das Heimnetzwerk rund läuft
- Windows 8 in der Inspektion

Christian Immler

Windows 8 Tipps & Tricks

Christian Immler

Windows 8

Tipps & Tricks

Schnelle Lösungen für Windows-8-Probleme

FRANZIS

Bibliografische Information der Deutschen Bibliothek

Die Deutsche Bibliothek verzeichnet diese Publikation in der Deutschen Nationalbibliografie; detaillierte Daten sind im Internet über <http://dnb.ddb.de> abrufbar.

Alle Angaben in diesem Buch wurden vom Autor mit größter Sorgfalt erarbeitet bzw. zusammengestellt und unter Einschaltung wirksamer Kontrollmaßnahmen reproduziert. Trotzdem sind Fehler nicht ganz auszuschließen. Der Verlag und der Autor sehen sich deshalb gezwungen, darauf hinzuweisen, dass sie weder eine Garantie noch die juristische Verantwortung oder irgendeine Haftung für Folgen, die auf fehlerhafte Angaben zurückgehen, übernehmen können. Für die Mitteilung etwaiger Fehler sind Verlag und Autor jederzeit dankbar. Internetadressen oder Versionsnummern stellen den bei Redaktionsschluss verfügbaren Informationsstand dar. Verlag und Autor übernehmen keinerlei Verantwortung oder Haftung für Veränderungen, die sich aus nicht von ihnen zu vertretenden Umständen ergeben. Evtl. beigefügte oder zum Download angebotene Dateien und Informationen dienen ausschließlich der nicht gewerblichen Nutzung. Eine gewerbliche Nutzung ist nur mit Zustimmung des Lizenzinhabers möglich.

© 2013 Franzis Verlag GmbH, 85540 Haar bei München

Alle Rechte vorbehalten, auch die der fotomechanischen Wiedergabe und der Speicherung in elektronischen Medien. Das Erstellen und Verbreiten von Kopien auf Papier, auf Datenträgern oder im Internet, insbesondere als PDF, ist nur mit ausdrücklicher Genehmigung des Verlags gestattet und wird widrigenfalls strafrechtlich verfolgt.

Die meisten Produktbezeichnungen von Hard- und Software sowie Firmennamen und Firmenlogos, die in diesem Werk genannt werden, sind in der Regel gleichzeitig auch eingetragene Warenzeichen und sollten als solche betrachtet werden. Der Verlag folgt bei den Produktbezeichnungen im Wesentlichen den Schreibweisen der Hersteller.

Herausgeber: Ulrich Dorn
Satz: DTP-Satz A. Kugge, München
art & design: www.ideehoch2.de
Druck: CPI-Books
Printed in Germany

ISBN 978-3-645-60187-0

Inhaltsverzeichnis

1	Installation, Umzug, Wiederherstellung	11
1.1	Windows 8 sauber installieren	12
	Wie viel Festplattenplatz nimmt Windows 8 in Anspruch?	12
	Parallel zu einem bestehenden Windows installieren	12
	Neuinstallation von der Windows 8-DVD	12
	Benutzerkonto und Microsoft-Konto verbinden	14
	Soziale Netzwerke in das Microsoft-Konto einbetten	14
1.2	Den PC einer Kompatibilitätsprüfung unterziehen	15
1.3	Das alles kann der neue Bootmanager	18
	Das Standardbetriebssystem im Bootmanager auswählen	18
	Mit den erweiterten Startoptionen zur Systemreparatur	19
1.4	Daten von einem alten Computer übertragen	22
1.5	Systemwiederherstellung auch mit Windows 8	24
	Das System auf einen früheren Zeitpunkt zurücksetzen	25
	Einen Wiederherstellungspunkt selbst erstellen	27
1.6	Den PC auf Originaleinstellung zurücksetzen	28
1.7	Probleme durch fehlerhafte Treiber	29
	Treiber mit dem Treiberüberprüfungs-Manager testen	29
	Wie man auch unsigned Treiber nutzen kann	32
1.8	Festplatten einbinden, partitionieren und tunen	34
	Die Festplatte partitionieren mit der Datenträgerverwaltung	35
	Laufwerknamen ohne Probleme umbenennen	36
	FAT32-Dateiformat in das NTFS-Format konvertieren	37
	Wie man Dateien auf mehreren Laufwerken speichert	38
	Ein aktivierter Schreibcache erhöht die Festplattenleistung	39
	Ein Weg, die Auslagerungsdatei zu optimieren	41
	Möglichkeiten zum Erstellen von 8+3-Dateinamen	44
1.9	USB-Stick als Zusatzspeicher verwenden	47

2	Tipps zur neuen Windows 8-Oberfläche.....	49
2.1	Anwendungen und Systemkomponenten suchen	49
2.2	Tastenkürzel für die neue Windows 8-Oberfläche	50
2.3	Wie man mehr Übersicht auf dem Startbildschirm schafft.....	52
	Kacheln und App-Gruppen neu anordnen.....	52
	Klassische Programmsymbole auf den Kacheln ändern	55
2.4	Hintergrundbilder für den Startbildschirm wählen.....	58
2.5	Verzeichnisse als Kacheln auf dem Startbildschirm.....	60
2.6	Anpassungen am Explorer über das Menüband.....	61
	Explorer-Darstellung im Stil früherer Windows-Versionen	61
	Schnellzugriffsleiste statt platzfüllendem Menüband.....	62
	Ordner als Favoriten im Kontextmenü Senden an	64
	Symbole der Standard-Bibliotheken ändern	67
	Beschädigte Bibliotheken wieder reparieren.....	69
2.7	Den Explorer bei Problemen neu starten	70
2.8	Anpassungen an der Windows-Taskleiste	71
	Die Taskleiste im Stil früherer Windows-Versionen.....	71
	Für alle, die das Windows-Logo in der Taskleiste vermissen.....	72
	Möglichkeiten, den Explorer aus der Taskleiste zu starten	76
	Auch den Papierkorb an die Taskleiste anheften.....	77
	Infobereichsymbole der Taskleiste anpassen	80
	Wichtige Standardsymbole im Infobereich	81
3	Besondere Tipps mit hohem Nutzwert	83
3.1	Anpassungen in den PC-Einstellungen.....	83
	Sperrbildschirm, Startseite und Profilbild anpassen.....	83
	Festlegen, welche Apps Benachrichtigungen anzeigen	87
	Für mehr Übersicht bei der Anzeige des Suchverlaufs.....	88
	Apps zum Teilen aus der Charm-Bar anzeigen.....	89
	Zeitzone, Sprache und wichtige Grundeinstellungen	90
3.2	Immer noch da: die klassische Systemsteuerung	93
	Standardprogramme und Dateitypen zuordnen.....	95
3.3	GodMode: dem Geheimnis auf der Spur.....	98
	Auf diese Weise findet man jeden Einstellungsdialog.....	98
	Wie man den GodMode auch in Windows 8 nutzt.....	99

3.4	Schriftarten anzeigen, löschen, ein- oder ausblenden	100
	Neue Schriftarten installieren	102
	Bessere Lesbarkeit mit der ClearType-Textoptimierung	103
	Versteckte Symbole und Sonderzeichen finden	104
3.5	Erleichterter Zugriff auf wichtige Tools	106
	Lesbarkeit der Systemschriften verbessern.....	107
	Die automatische Anordnung von Fenstern verhindern.....	108
	Designs mit besonders hohem Kontrastverhalten	109
3.6	Transparente Fensterrahmen auch in Windows 8	111
3.7	Lieber Windows-Fotoanzeige als Fotos-App	114
3.8	ISO-Abbilder brennen und einsetzen	116
	ISO-Datenträgerabbild auf eine CD/DVD brennen.....	116
	ISO-Abbilder direkt als Laufwerk einbinden	117
3.9	Windows Media Center nachinstallieren	117
3.10	Faxe senden auch mit Windows 8	119
4	Ohne Kabelsalat sicher ins Internet	123
4.1	WLAN unter Windows 8 konfigurieren	123
4.2	dLAN: das Heimnetzwerk über die Steckdose	126
4.3	Endlich freie Browserwahl in Windows 8	128
	Firefox als Alternative zum Internet Explorer	129
4.4	Internet Explorer-Tricks, die nur wenige kennen	130
	Favoriten mit dem Windows-Explorer verwalten	130
	Internetadressen schneller eingeben	131
	Startseite des Internet Explorers reparieren	132
	Nervtötenden Hintergrundsound abschalten	134
4.5	Sicherheit im Internet ist immer ein Thema	135
	Mit Tarnkappe im InPrivate-Modus surfen	135
	Wie man auch für den Anbieter unerkant bleibt.....	138
	Die Firewall schützt vor Angriffen aus dem Web	141
	Automatischen Zugriff auf die Firewall unterbinden.....	145
	Bei Angriffsverdacht sofort die Verbindung blockieren	147
	Bei Wartungsarbeiten die Firewall einfach ausschalten	147

5	SkyDrive lässt Sie nicht im Regen stehn	151
5.1	SkyDrive-App: eng eingebunden in Windows 8.....	151
	Fotos auf SkyDrive hochladen und zeigen.....	153
	Große Dateien über SkyDrive verschicken	154
5.2	SkyDrive auch ohne App im Browser nutzen.....	155
	Fotos oder ganze Ordner herunterladen	156
	Fotos und andere Dateien auf SkyDrive hochladen.....	157
	Fotoalben oder Dateien für andere freigeben	158
	SkyDrive in der eigenen Website einbinden	160
5.3	Dokumente direkt auf SkyDrive bearbeiten	162
5.4	SkyDrive für den klassischen Desktop	165
	Nur bestimmte Dateien und Ordner synchronisieren	169
	SkyDrive-Symbol im Infobereich immer anzeigen	170
	Alle Fotos automatisch auf SkyDrive sichern.....	172
	SkyDrive über das Kontextmenü noch einfacher nutzen.....	173
6	Damit das Heimnetzwerk rund läuft.....	175
6.1	Einer bestehenden Heimnetzgruppe beitreten	175
	Hier wird die Netzwerkverbindung automatisch angelegt.....	180
	Unterstützung auch für klassische Netzwerkfreigaben.....	182
	Freigegebene Netzwerklaufwerke nutzen.....	183
	Eigene Daten im Heimnetzwerk freigeben.....	186
	Daten über den öffentlichen Ordner freigeben	188
	Ordnerfreigaben mit dem Freigabe-Assistenten	190
	Einen Überblick über alle Freigaben verschaffen	191
	Zugriff auch auf versteckte Freigaben	192
	Drucken im Netzwerk	193
6.2	Erste Hilfe bei Problemen im Heimnetzwerk	203
	Zickige Netzwerkprofile nachträglich korrigieren	203
	Wenn der Computer im Heimnetz nicht auffindbar ist.....	204
	Netzwerkanmeldung auch ohne Passwort freischalten	207
	Wenn die Netzwerkverbindung streikt: DNS-Fehler	209
6.3	Benutzer und ihre Berechtigungen	210
	Anmeldung an einem lokalen PC und im Netz	211
	Wie man Windows für mehrere Benutzer einrichtet	212
	Lästige Benutzeranmeldung auf Single-PC umgehen	214

Gastkonto mit eingeschränkten Rechten anlegen.....	215
Programme im Administrator-Modus starten.....	217
Wie man das versteckte Administratorkonto nutzt	219
Welcher Benutzer ist denn gerade angemeldet?.....	221
Passwörter: immer wieder ein leidiges Thema.....	222
Ändern Sie Ihr Passwort in regelmäßigen Abständen.....	222
Mit Kennwortrichtlinien Passworteigenschaften definieren	223
Auch schwierige Passwörter nicht mehr vergessen.....	226
Kennwortrücksetzdiskette für lokale Benutzerkonten	229
Erweiterte Benutzerrechte für Dateien und Ordner festlegen	231
6.4 Family Safety für die Kinder einrichten	236
Wie man Family Safety auch nachträglich einschaltet.....	237
Webseiten mit dem Family Safety-Webfilter blockieren.....	238
Aktivitätsberichte über das Surfverhalten der Kinder.....	241
Festlegen, wer sich wann anmelden darf.....	242
Steuern, welche Spiele gespielt werden dürfen.....	243
Kritische Apps und Programme blockieren	245
Internetseiten auch ohne Filter sperren	247
7 Wartung: Windows 8 in der Inspektion	249
7.1 Erster Termin im Windows-Wartungscenter.....	249
7.2 Automatische Wartungsaufgaben vorgeben.....	251
7.3 Durchführen einer Zuverlässigkeitsüberwachung.....	252
7.4 Bedrohungen auf dem PC erkennen und ausschalten	253
Hier versteckt sich der Windows Defender.....	254
Schnelle oder vollständige Überprüfung?	257
Alarm! Das passiert bei einem Virusfund	258
Versehentliche Einstellungen rückgängig machen.....	261
7.5 Den Start einer verdächtigen App verhindern.....	262
Meldungen des SmartScreen-Filters deaktivieren.....	264
7.6 Regelmäßige Windows-Updates sind wichtig.....	265
Das Update automatisch ausführen lassen.....	265
Wie man ein Update manuell installiert.....	268
Informationen über den Updateverlauf abrufen.....	269
Patches aus der Microsoft-Supportdatenbank	270

7.7	Datensicherung ohne jeden Aufwand	271
	Wie man den Dateiversionsverlauf einrichtet	272
	Ganz gezielt nur bestimmte Ordner sichern	273
	Gesicherte Daten einfach wiederherstellen.....	275
	Dateien an einem anderen Ort wiederherstellen.....	276
	Längst gelöschte Dateien wiederherstellen.....	277
	Mit der Datensicherung auf ein neues Laufwerk umziehen.....	279
	Festlegen, wie oft Dateikopien gesichert werden sollen	280
	Den Speicherplatz alter Sicherungen wieder freigeben	281
	Sicherungslaufwerk mit mehreren Computern nutzen.....	282
	Stichwortverzeichnis.....	285

2 Tipps zur neuen Windows 8-Oberfläche

Auch wenn ihn viele Windows 8-Neulinge auf den ersten Blick vermissen – es gibt ihn noch, den klassischen Desktop mit Explorer und Taskleiste, fast wie man ihn seit Windows 95 kennt, nur ohne den Start-Button unten links. Die neue Windows 8-Oberfläche wurde speziell zur Bedienung auf Touchscreens entwickelt, bietet aber auch auf klassischen PCs die Möglichkeit, Programme zu starten, da es kein Startmenü auf dem klassischen Desktop mehr gibt.

2.1 Anwendungen und Systemkomponenten suchen

Viele vorinstallierte Windows-Anwendungen und Systemkomponenten, die man von früher kennt, sind auch in Windows 8, meist unter den gleichen Namen, noch vorhanden. Nur tun sich viele Benutzer beim Umstieg schwer, diese in der neuen Oberfläche wiederzufinden. Microsoft bietet hierfür eine gleichermaßen einfache wie auch nützliche Hilfestellung an. Tippen Sie direkt auf dem Startbildschirm die ersten Buchstaben der gewünschten Windows-Komponente ein, erscheinen automatisch ein Suchfeld sowie eine Liste passender Namen, die sich anhand der eingegebenen Zeichen aktualisiert.

Als Vorgabe ist die Suche nach Apps eingestellt. Klicken Sie oben rechts auf *Einstellungen*, erscheinen noch deutlich mehr passende Suchergebnisse. Jetzt brauchen Sie nur noch auf die gewünschte Anwendung zu klicken und sich keine Gedanken mehr zu machen, wo sich diese in den Tiefen des Windows-Verzeichnisses oder der Systemsteuerung befindet. Einige Systemanwendungen werden bei dieser Suche erst angezeigt, nachdem man den kompletten Namen eingetippt hat.



Bild 2.1: Apps und Einstellungen auf dem Startbildschirm suchen

2.2 Tastenkürzel für die neue Windows 8-Oberfläche

Tastenkürzel mit der **Win**-Taste erleichtern die Bedienung der neuen Oberfläche bei Verwendung einer Tastatur. Mit der Maus lassen sich die typischen Touchscreengesten nur unvollständig nachahmen. Die Tastenkürzel für den klassischen Desktop funktionieren auch auf der neuen Windows 8-Oberfläche. Dort wechseln sie automatisch auf den klassischen Desktop und starten dann die jeweilige Funktion.

Tastenkürzel	Funktion
Win	Schaltet zwischen aktueller App und Startbildschirm um.
Win + ↑	Maximiert das aktuelle Fenster auf Bildschirmgröße.
Win + ↓	Minimiert das aktuelle Fenster in die Taskleiste.
Win + Umschalt + ↑	Vergrößert das aktuelle Fenster auf Bildschirmhöhe, die Fensterbreite bleibt bestehen.

Tastenkürzel	Funktion
Win + Umschalt + ↓	Stellt die ursprüngliche Fenstergröße wieder her.
Win + ←	Dockt das aktuelle Fenster an den linken Bildschirmrand an.
Win + →	Dockt das aktuelle Fenster an den rechten Bildschirmrand an.
Win + Umschalt + ←	Verschiebt ein Fenster vom rechten auf den linken Monitor, ohne Position und Größe zu verändern.
Win + Umschalt + →	Verschiebt ein Fenster vom linken auf den rechten Monitor, ohne Position und Größe zu verändern.
Win + Pos1	Minimiert alle Fenster außer dem aktuellen in die Taskleiste.
Win + .	Blendet den klassischen Desktop kurz ein.
Win + .	Stellt eine App im Seitenbalken des klassischen Desktops dar.
Win + +	Aktiviert die Bildschirmlupe und vergrößert die Ansicht.
Win + -	Schaltet auf Normalgröße zurück. Die Bildschirmlupe bleibt aktiv.
Win + Enter	Schaltet die Sprachausgabe ein.
Win + Leertaste	Schaltet Eingabesprache und Tastaturlayout um.
Win + Tab	Schaltet zwischen Apps um.
Win + Pause	Öffnet die Systemsteuerung und zeigt die Basisinformationen über den Computer an.
Win + 1	Startet die erste Anwendung (von links) in der Taskleiste, üblicherweise den Internet Explorer. Win + 2 und folgende Zahlen starten weitere Anwendungen.
Win + C	Blendet die Charms (Symbolleiste rechts) ein und aus.
Win + D	Blendet alle Fenster auf dem klassischen Desktop ein und aus.
Win + E	Öffnet ein Explorer-Fenster auf dem klassischen Desktop.
Win + F	Startet die Suchfunktion nach Dateien, Fotos, E-Mails etc.

Tastenkürzel	Funktion
Win + I	Öffnet die Einstellungen des Startbildschirms bzw. die App-Einstellungen.
Win + K	Zeigt die Geräteleiste an.
Win + L	Sperrt den Computer mit dem Sperrbildschirm.
Win + O	Schaltet den Orientierungssensor (wenn vorhanden) ein und aus.
Win + P	Startet den Präsentationsmodus.
Win + Q	Startet die Suchfunktion nach installierten Apps.
Win + R	Öffnet das Dialogfeld <i>Ausführen</i> auf dem klassischen Desktop.
Win + T	Schaltet zwischen den Fenstern auf dem klassischen Desktop um.
Win + U	Schaltet die erleichterte Bedienung ein.
Win + V	Durchblättert Mitteilungen vorwärts.
Win + Umschalt + V	Durchblättert Mitteilungen rückwärts.
Win + W	Startet die Suchfunktion nach Einstellungen.
Win + X	Systemmenü des klassischen Desktops.
Win + Z	Blendet die Symbolleiste unten ein und aus.

2.3 Wie man mehr Übersicht auf dem Startbildschirm schafft

Auf Windows 8 läuft beides parallel: die klassische Windows-Oberfläche mit Anwendungen im bekannten Windows-Design und die Kachel-Oberfläche mit Apps, die für die Bedienung per Touchscreen optimiert ist.

Kacheln und App-Gruppen neu anordnen

Bei jeder Installation einer App legt Windows 8 eine Kachel auf den Startbildschirm. Eine neue Kachel taucht immer an der nächsten freien Stelle auf, sodass der Startbildschirm schnell sehr unübersichtlich wird. Durch einfaches Verschieben

lassen sich die Kacheln neu anordnen, wobei sie automatisch entstehende Lücken füllen. Bereits beim ersten Start sind die Apps in senkrechten Gruppen angeordnet, die durch etwas breitere Zwischenräume voneinander getrennt sind. Ziehen Sie eine App auf dem Bildschirm ganz nach rechts, wird eine neue Gruppe angelegt.



Bild 2.2: Neue Apps-Gruppe ganz rechts anlegen

Auf Touchscreens können Sie den gesamten Bildschirm nach rechts und links verschieben, um jede App zu erreichen. Auf Geräten ohne Touchscreen drehen Sie dazu das Mausrad. Drehen Sie das Mausrad bei gedrückter `[Strg]`-Taste einen Schritt nach unten, wird der Bildschirm verkleinert, sodass alle Apps zu sehen sind.

In diesem Modus können Sie die einzelnen App-Gruppen im Ganzen verschieben, um sie anders anzuordnen. Mit einem Rechtsklick auf eine Gruppe können Sie ihr einen Namen geben, der oberhalb der Gruppe auf dem Startbildschirm angezeigt wird.

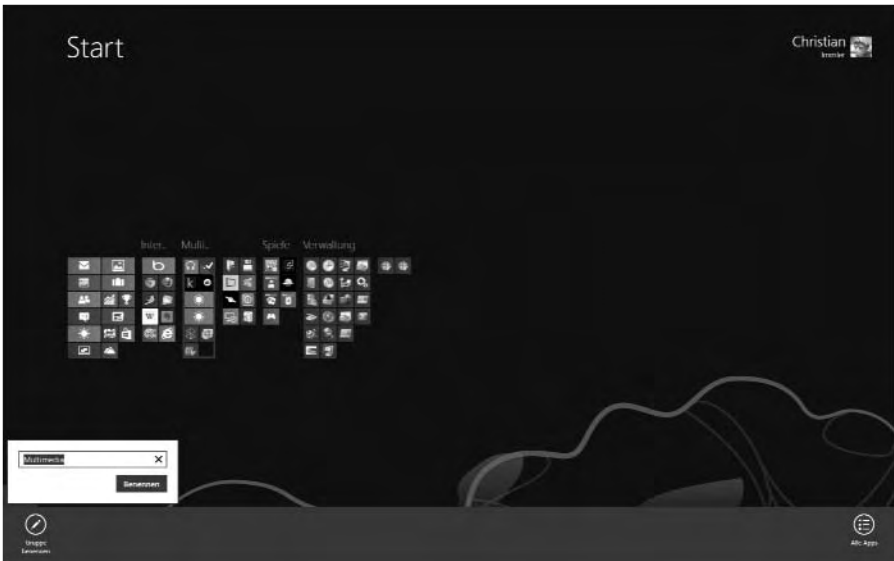


Bild 2.3: Übersicht über den gesamten Startbildschirm



Bild 2.4: Benannte Gruppen bieten eine bessere Übersicht auf dem Startbildschirm.

Klassische Programmsymbole auf den Kacheln ändern

Programme für den klassischen Desktop werden auf dem Startbildschirm als Kacheln angezeigt. Allerdings passen die farbigen Programmsymbole im Windows 7-Stil nicht gut zum schlanken, modernen Design des neuen Windows 8-Startbildschirms.



Bild 2.5: Symbol des klassischen Taschenrechners auf dem neuen Startbildschirm

Verpassen Sie den klassischen Anwendungen doch einfach moderne Programmsymbole im Design von Windows 8.

- 1 Als Erstes benötigen Sie passende Icons im ICO-Format. Schauen Sie dazu zum Beispiel in die kostenlose Icon-Sammlung »Metro Uinvert Dock Icon Set«, zu finden unter dieser URL:

<http://dakirby309.deviantart.com/art/Metro-Uinvert-Dock-Icon-Set-678-Icons-294529071>

- 2 Diese Icon-Sammlung enthält für zahlreiche bekannte Programme Icons im Windows 8-Stil mit transparentem Hintergrund. Diese Transparenz ist wichtig, da die Farbe der Kacheln je nach ausgewähltem Design des Startbildschirms variieren kann. Entpacken Sie die Icon-Sammlung in ein beliebiges Verzeichnis auf Ihrer lokalen Festplatte.



Bild 2.6: Die Icon-Sammlung Metro Ulvert Dock Icon Set von ~dAKirby309 bei deviantart

- 3 Klicken Sie jetzt mit der rechten Maustaste auf die Kachel des zu ändernden klassischen Programms und wählen Sie in der Symbolleiste unten die Option *Speicherort öffnen*.

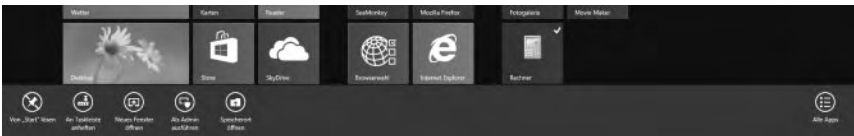


Bild 2.7: Speicherort einer Kachel öffnen

- 4 Der Explorer öffnet einen Ordner mit Verknüpfungen aus dem Startmenü, wobei die gewählte Verknüpfung bereits aktiviert ist.

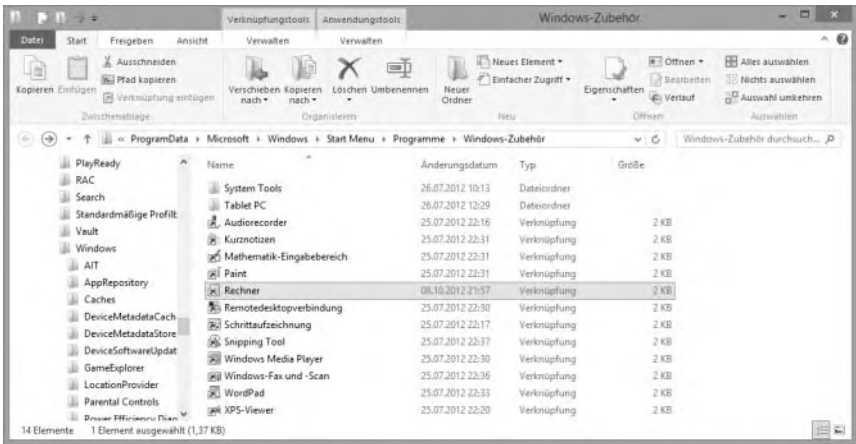


Bild 2.8: Verzeichnis mit Startbildschirmverknüpfungen im Explorer

- 5 Klicken Sie im Menüband auf *Eigenschaften*. Das nächste Dialogfeld gleicht dem aus früheren Windows-Versionen bekannten *Eigenschaften*-Dialog für Desktopverknüpfungen. Klicken Sie hier auf *Anderes Symbol*.

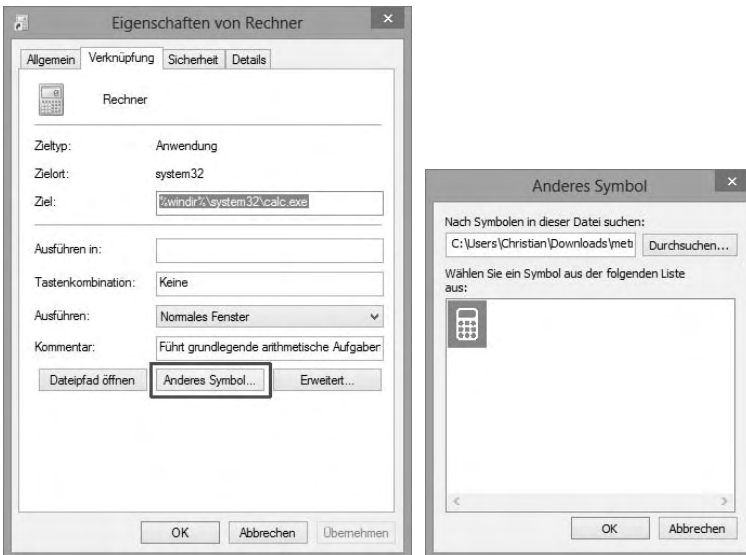


Bild 2.9: Anderes Symbol für eine Verknüpfung auswählen

- 6 Wählen Sie im nächsten Dialogfeld die gewünschte ICO-Datei aus der Icon-Sammlung aus und verlassen Sie das Fenster *Anderes Symbol* mit *OK*. Bestätigen Sie das nächste Dialogfeld mit *Übernehmen*. Hier muss noch eine Anfrage der Benutzerkontensteuerung bestätigt werden.
- 7 Schalten Sie jetzt mit der **Win**-Taste auf den Startbildschirm. Die Kachel zeigt das neue Symbol.



Bild 2.10: Neues Rechnersymbol auf dem Startbildschirm

Leider ist es nicht möglich, Symbole für klassische Anwendungen in voller Größe der Kacheln zu nutzen, wie dies bei den neuen Windows Store-Apps der Fall ist. Symbole klassischer Anwendungen sind immer etwas kleiner.

2.4 Hintergrundbilder für den Startbildschirm wählen

Windows 8 bietet leider keine Möglichkeit, ein eigenes Hintergrundbild auf dem Startbildschirm zu verwenden. Man ist auf die vorgegebenen Designs in den *PC-Einstellungen* unter *Anpassen/Startseite* beschränkt.

Der »Windows 8 Start Screen Customizer«, ein externes Freewaretool von apps.codigobit.info, macht es möglich, ein eigenes Bild oder den aktuellen Hintergrund des klassischen Desktops als Hintergrund für den Startbildschirm zu verwenden. Sogar eine Diashow mit einstellbarem Zeitintervall für den Bildwechsel ist möglich.

Das Tool läuft ohne Installation auf dem klassischen Desktop. Die Änderungen am Startbildschirm werden mit einem Klick auf *Apply & Save* sofort ohne Neustart übernommen.



Bild 2.11: Startbildschirm mit eigenem Hintergrundbild

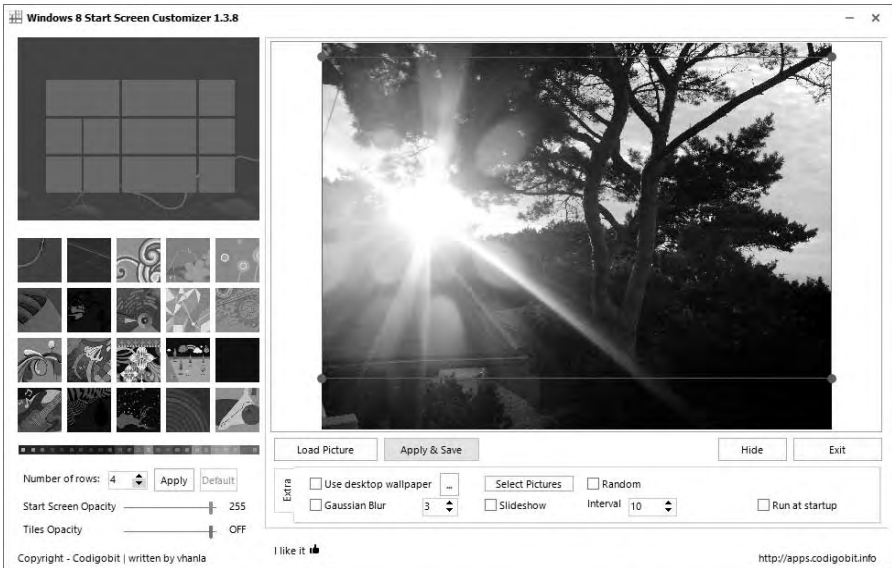


Bild 2.12: Der Windows 8 Start Screen Customizer

Die Schieberegler links unten bringen weitere Effekte, die Windows 8 standardmäßig nicht kennt. *Start Screen Opacity* macht den Startbildschirm leicht transparent, sodass der klassische Desktop oder die zuletzt verwendete App darunter zu erkennen bleibt. *Tiles Opacity* macht die Kacheln transparent, um das Hintergrundbild wie im abgebildeten Beispiel durchscheinen zu lassen. Im Feld *Number of rows* können Sie die Anzahl der Kachelzeilen auf dem Startbildschirm festlegen. Mit weniger Kacheln ist mehr vom Hintergrundbild zu sehen.

2.5 Verzeichnisse als Kacheln auf dem Startbildschirm

Der Explorer hat in Windows 8 einige Verbesserungen gegenüber der Vorgängerversion bekommen. Starten Sie den Explorer über den Startbildschirm unter *Alle Apps*, öffnet sich dieser immer in der Ansicht *Bibliotheken*. Das Gleiche gilt natürlich auch, wenn Sie die Explorer-Kachel auf dem Startbildschirm anheften. Sie können aber den Explorer auch mit beliebigen anderen Verzeichnissen als Kachel auf den Startbildschirm bringen.

Wählen Sie dazu auf dem klassischen Desktop im Verzeichnisbaum des Explorers das gewünschte Verzeichnis, klicken Sie mit der rechten Maustaste darauf und wählen Sie im Kontextmenü *An "Start" anheften*.

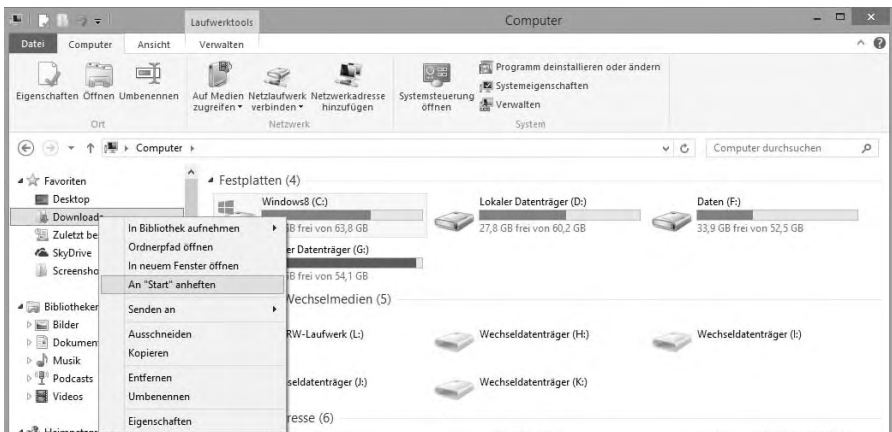


Bild 2.13: Verzeichnis aus dem Explorer an den Startbildschirm anheften

Auf dem Startbildschirm erscheint eine neue Kachel, die den Explorer in genau diesem Verzeichnis öffnet.

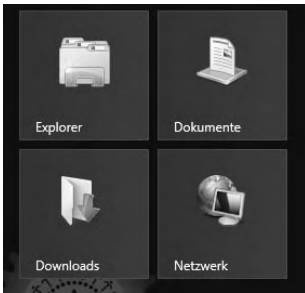


Bild 2.14: Kacheln für verschiedene Verzeichnisse

Auf diese Weise können Sie mehrere Kacheln auf den Startbildschirm legen, die den Explorer jeweils in einem anderen Verzeichnis öffnen. Die Kacheln zeigen das entsprechende Verzeichnissymbol.

2.6 Anpassungen am Explorer über das Menüband

Nicht nur das Aussehen des Explorers wurde in Windows 8 verändert, er bietet auch einige zusätzliche Funktionen, die im neuen Menüband zu finden sind. Je nach angezeigtem Ordner oder Laufwerk erscheinen dort verschiedene Registerkarten mit Funktionen, die auf die angezeigten Dateien angewendet werden können. Im Vergleich zu unabhängigen Dateimanagern anderer Anbieter hat der Explorer immer noch viel Nachholbedarf. Mit ein paar Tricks lässt er sich an die persönliche Arbeitsweise anpassen.

Explorer-Darstellung im Stil früherer Windows-Versionen

Die mit Windows 7 eingeführte Darstellung im Navigationsbereich des Explorers mit Favoriten und Bibliotheken hat unschlagbare Vorteile, ist aber trotzdem nicht jedermanns Sache. Mit dem Symbol *Navigationsbereich* unter *Ansicht* im Menüband können Sie die klassische Darstellung früherer Windows-Versionen weitgehend wiederherstellen.

Schalten Sie hier den Punkt *Alle Ordner anzeigen* ein und *Favoriten anzeigen* aus. Die Anzeige wechselt zur bekannten Verzeichnisstruktur. Klicken Sie dann noch rechts oben auf den Pfeil im Menüband, um dieses einzuklappen. Das Explorer-Fenster sieht schon fast so aus wie früher.

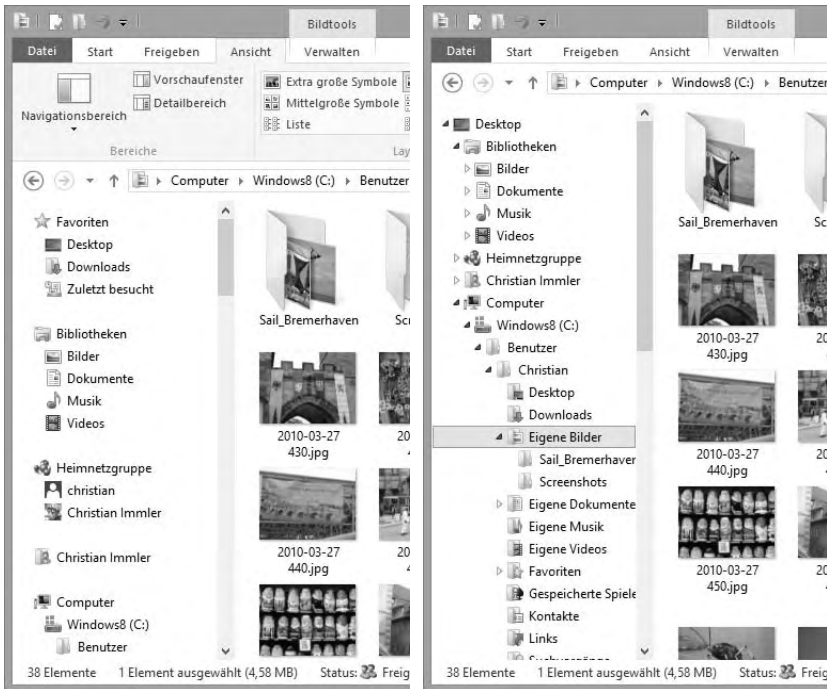


Bild 2.15: Links die Standarddarstellung in Windows 8, rechts die Darstellung im Stil früherer Windows-Versionen

Damit sich der Explorer auch wie früher verhält, schalten Sie noch die Option *Erweitern, um Ordner zu öffnen* unter dem Symbol *Navigationsbereich* ein. Jetzt werden Ordner in der Verzeichnisstruktur automatisch aufgeklappt, wenn Sie rechts im großen Fenster das Verzeichnis wechseln. Die Markierung folgt immer dem aktuell angezeigten Ordner. Selbstverständlich können Sie diese sinnvolle Einstellung auch nutzen, wenn Sie sonst die Verzeichnisstruktur im neuen Design verwenden.

Schnellzugriffsleiste statt platzfüllendem Menüband

Das neue Menüband im Explorer braucht viel Platz, was sich besonders auf kleinen Netbook-Bildschirmen sehr störend bemerkbar macht. Zudem wird es von vielen Anwendern als überflüssig angesehen, da die meisten Funktionen auch in den Kontextmenüs vorhanden sind – aber eben nur die meisten. Der kleine Pfeil oben rechts minimiert das Menüband auf eine einzelne Zeile.

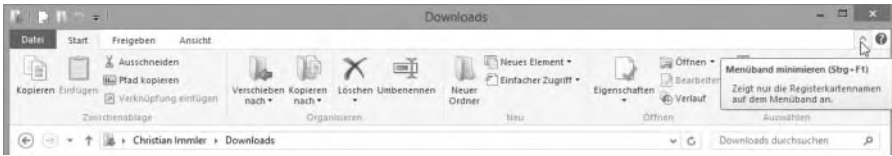


Bild 2.16: Das Menüband im Explorer minimieren

Klickt man hier auf eines der Register, wird die jeweilige Palette temporär angezeigt.

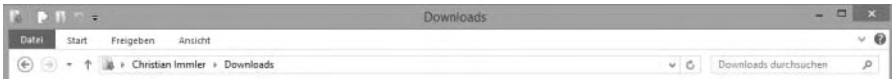


Bild 2.17: Das minimierte Menüband im Explorer

Befehle, die Sie häufig nutzen, die aber nicht in den Kontextmenüs zu finden sind, können Sie sich aus dem Menüband auf die Schnellstartleiste innerhalb des oberen Fensterrands legen. Sie stehen dann jederzeit zur Verfügung. Klicken Sie dazu mit der rechten Maustaste auf das gewünschte Symbol und wählen Sie im Kontextmenü *Zur Symbolleiste für den Schnellzugriff hinzufügen*.

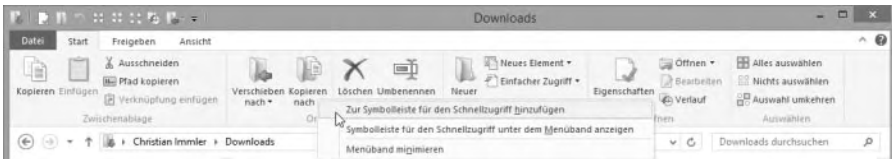


Bild 2.18: Symbol zur Symbolleiste für den Schnellzugriff hinzufügen

Umgekehrt können Sie Symbole mit einem Rechtsklick auch wieder aus der Symbolleiste für den Schnellzugriff entfernen.



Wichtige Symbole, die nicht in den Kontextmenüs stehen

Die meisten Funktionen aus dem Menüband, die es schon in Windows 7 gab, stehen auch in den Kontextmenüs zur Verfügung. Neue Funktionen, die erst in Windows 8 dazugekommen sind, findet man meist nur im Menüband. Besonders wichtig sind: *Verschieben nach*, *Kopieren nach*, *Einfacher Zugriff*, *Verlauf*, *Alles auswählen*, *Nichts auswählen* und *Auswahl umkehren*.

Ordner als Favoriten im Kontextmenü Senden an

Das Kontextmenü *Senden an* einer Datei im Explorer kann nicht nur dazu verwendet werden, diese Datei per E-Mail oder Bluetooth zu verschicken. Sie können es auch als eine Art Favoritenliste wichtiger Ordner verwenden, um Dateien zu kopieren.

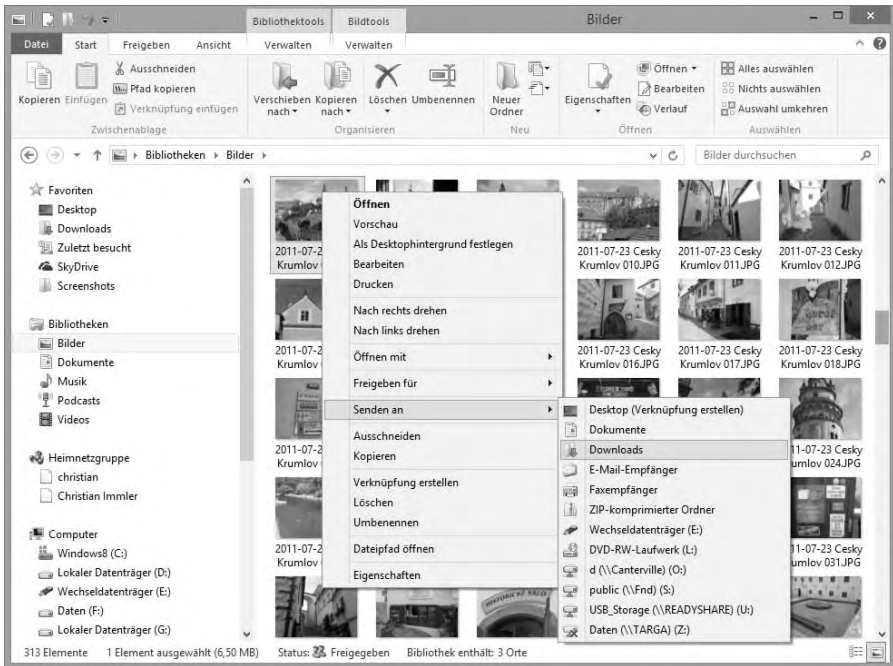


Bild 2.19: Ein neuer Eintrag im Kontextmenü *Senden an*



Die neue Liste namens Kopieren nach

Das Kontextmenü *Senden an* hat in dieser Form in Windows 8 etwas an Bedeutung verloren, seit es im Menüband des Explorers die Liste *Kopieren nach* gibt. Allerdings werden hier automatisch die letzten Kopierziele aus dem Explorer eingetragen, wogegen sich die Liste unter *Senden an* frei bearbeiten lässt.

Das *Senden an*-Menü besteht aus Verknüpfungen, die alle im Verzeichnis `C:\Users\<Benutzername>\AppData\Roaming\Microsoft\Windows\SendTo` liegen. Um ein neues Verzeichnis in dieses Menü einzutragen, ziehen Sie das Verzeichnis mit der rechten Maustaste im Explorer auf das *SendTo*-Verzeichnis und wählen beim Loslassen der Maustaste im Kontextmenü *Verknüpfung hier erstellen*.

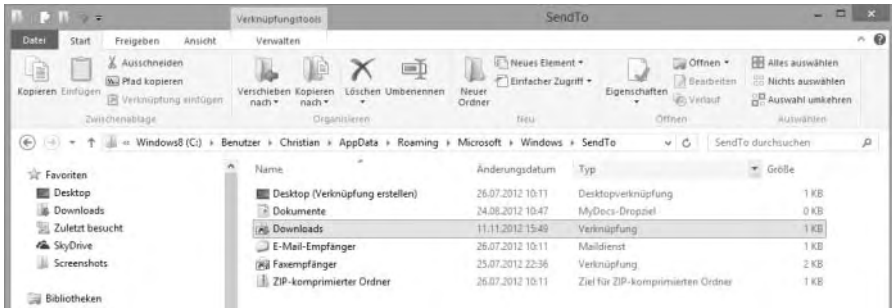


Bild 2.20: Verknüpfungen für das Kontextmenü *Senden an*

Wenn Sie häufig Dateien in die gleichen Verzeichnisse kopieren, sparen Sie sich auf diese Weise viele Klicks im Explorer.

Das Kontextmenü *Senden an* bietet die Möglichkeit, die markierte Datei auf ein angeschlossenes externes Laufwerk, einen USB-Stick, eine Speicherkarte oder ein Netzwerklaufwerk zu kopieren. Dabei besteht leider keine Möglichkeit, ein Verzeichnis auszuwählen. Die Datei wird immer direkt ins Hauptverzeichnis des Laufwerks kopiert, was diesen Menüpunkt schon wieder relativ uninteressant macht.



Bild 2.21: Das Kontextmenü *Senden an*

Hält man allerdings beim Klicken die `Umschalt`-Taste gedrückt, erweitert sich das Kontextmenü *Senden an*, sodass hier auch alle persönlichen Benutzerverzeichnisse als Ziel für den Kopiervorgang angeboten werden.

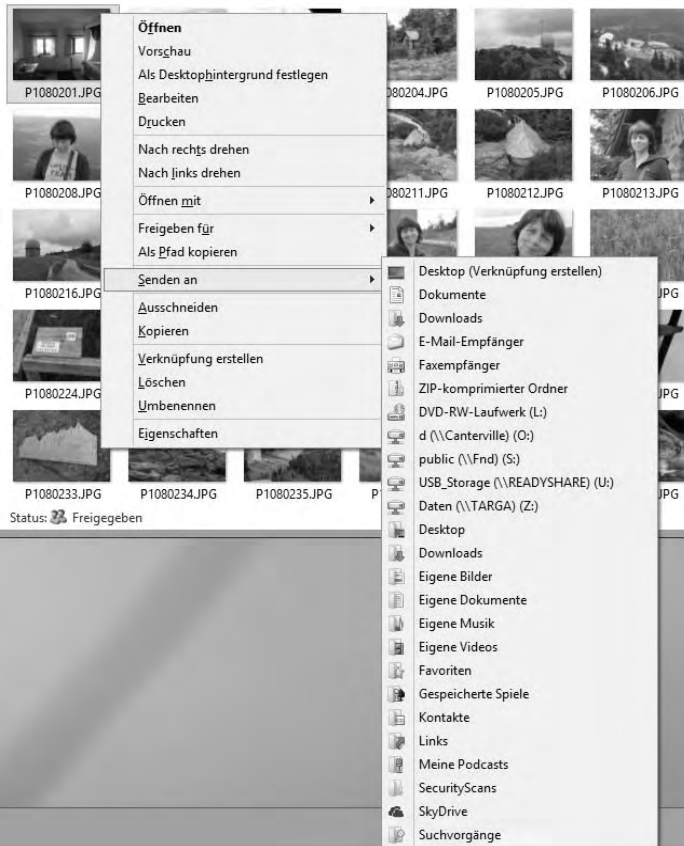


Bild 2.22: Das erweiterte Kontextmenü *Senden an* bei gedrückter **Umschalt**-Taste

Symbole der Standard-Bibliotheken ändern

Wem die Symbole der fünf Standardbibliotheken zu langweilig sind, der wird bemerken, dass im *Eigenschaften*-Dialog zwar eine Schaltfläche zum Ändern der Symbole ist, diese aber deaktiviert ist. Mit einem Trick können Sie trotzdem andere Symbole für Ihre Bibliotheken verwenden.

- 1 Legen Sie im Explorer unter *Bibliotheken* über das Kontextmenü *Neu/Bibliothek* eine neue Bibliothek an und geben Sie ihr einen beliebigen noch nicht verwendeten Namen, zum Beispiel *Daten*.

- 2 Klicken Sie mit der rechten Maustaste auf die Bibliothek, die Sie verändern möchten, zum Beispiel *Bilder*, und wählen Sie im Kontextmenü *Eigenschaften*.
- 3 Merken Sie sich hier die in der Bibliothek verwendeten Verzeichnisse und tragen Sie diese mit der Schaltfläche *Hinzufügen* im *Eigenschaften*-Dialog der neuen Bibliothek ein.

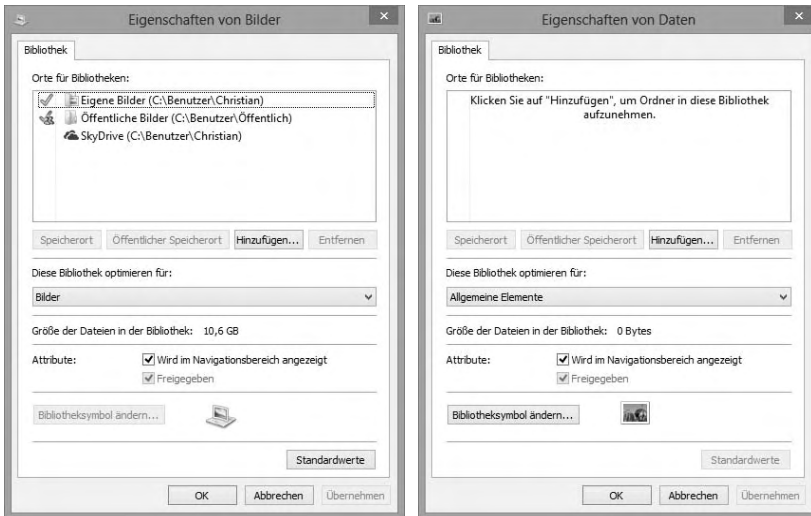


Bild 2.23: Die *Eigenschaften*-Dialoge der vorhandenen und der neuen Bibliothek

- 4 Klicken Sie jetzt im *Eigenschaften*-Dialog der neuen Bibliothek auf *Bibliothekssymbol ändern* und wählen Sie ein neues Symbol aus. Wählen Sie hier auch noch im Listenfeld *Diese Bibliothek optimieren für* die Art der gespeicherten Daten.
- 5 Löschen Sie jetzt die Originalbibliothek, zum Beispiel *Bilder*, und geben Sie der neuen Bibliothek diesen Namen.



Bild 2.24: Die Bibliothek *Bilder* mit neuem Symbol

Beschädigte Bibliotheken wieder reparieren

In seltenen Fällen kommt es vor, dass auf einmal die Windows-Bibliotheken nicht mehr benutzbar sind. Die Symbole verschwinden, und beim Doppelklick auf eine Bibliothek erscheint nur noch eine Fehlermeldung.

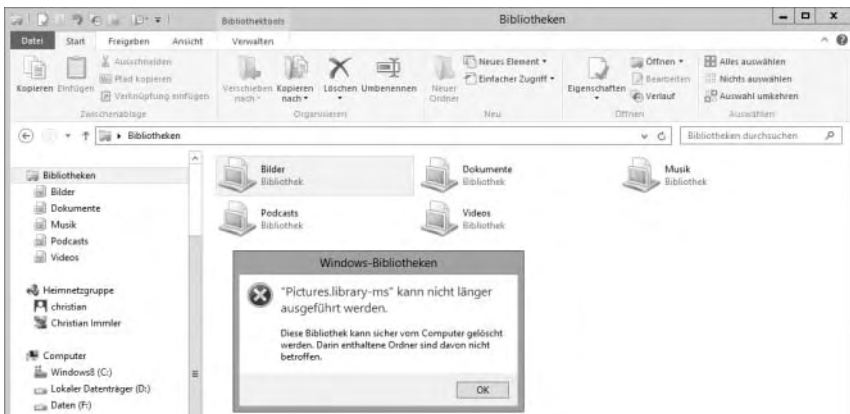


Bild 2.25: Fehlermeldung beim Zugriff auf Bibliotheken

Löschen Sie in solch einem Fall die beschädigten Bibliotheken. Es werden nur die Bibliotheken selbst gelöscht, die darin befindlichen Ordner und Daten bleiben erhalten. Klicken Sie danach mit der rechten Maustaste auf die Zeile *Bibliotheken* im linken Teilfenster des Explorers und wählen Sie im Kontextmenü *Standardbibliotheken wiederherstellen*.

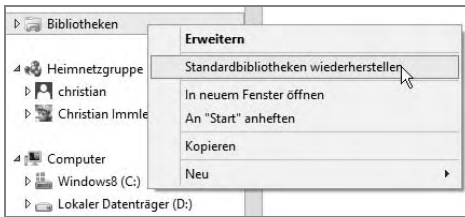


Bild 2.26: Über das Kontextmenü *Standardbibliotheken wiederherstellen* auswählen

Windows legt die Standardbibliotheken *Bilder*, *Dokumente*, *Musik*, *Podcasts* und *Videos* mit den Standardeinstellungen wieder an. Selbst hinzugefügte Verzeichnisse müssen Sie erneut den Bibliotheken hinzufügen.

2.7 Den Explorer bei Problemen neu starten

Manche Einstellungen, die stark ins System eingreifen, erfordern einen Neustart von Windows. Oft ist gar kein wirklicher Systemneustart nötig. Nur die Benutzeroberfläche des klassischen Desktops muss neu gestartet werden. Das Gleiche gilt auch, wenn Teile der Benutzeroberfläche, wie zum Beispiel die Taskleiste, nicht mehr reagieren oder einfach nicht mehr da sind.

In solchen Fällen hilft es oft, den Windows-Explorer, der nicht nur für den Dateimanager, sondern für die komplette Oberfläche des klassischen Desktops verantwortlich ist, neu zu starten.

- 1 Klicken Sie mit der rechten Maustaste auf die Taskleiste und rufen Sie im Kontextmenü den Task-Manager auf. Sollte dies nicht mehr funktionieren, drücken Sie gleichzeitig die Tasten `[Strg] + [Alt] + [Entf]`. Auch hier finden Sie den Task-Manager im Menü.
- 2 Scrollen Sie auf der Registerkarte *Prozesse* nach unten, klicken Sie mit der rechten Maustaste im Bereich *Windows-Prozesse* auf den *Windows-Explorer* und wählen Sie im Kontextmenü *Neu starten*.

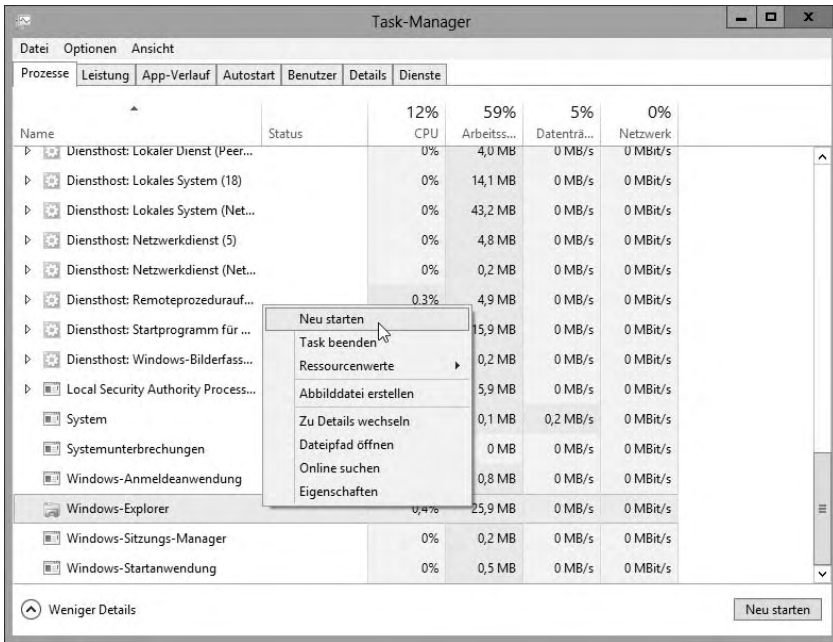


Bild 2.27: Den Windows-Explorer im Task-Manager neu starten

- 3 Die Benutzeroberfläche des klassischen Desktops wird neu aufgebaut und steht wieder ganz normal zur Verfügung.

2.8 Anpassungen an der Windows-Taskleiste

Erfahren Sie jetzt, wie Sie auf viele bewährte Gewohnheiten beim Einsatz der Taskleiste auch unter Windows 8 nicht zu verzichten brauchen.

Die Taskleiste im Stil früherer Windows-Versionen

In den *Taskleisteneigenschaften*, die über den Kontextmenüpunkt *Eigenschaften* mit einem Rechtsklick auf die Taskleiste aufgerufen werden, kann deren Aussehen und Verhalten noch weiter angepasst werden. Wenn Sie z. B. mehr Platz auf einem kleinen Bildschirm benötigen, können Sie kleine Symbole verwenden oder die Taskleiste automatisch ausblenden. In diesem Fall erscheint sie immer erst dann, wenn Sie mit dem Cursor den unteren Bildschirmrand erreichen.



Bild 2.28: Eigenschaften der Taskleiste festlegen

Die Option *Gruppieren, wenn die Taskleiste voll ist* in der Liste *Schaltflächen der Taskleiste* stellt die Taskleiste von Windows 8 wie unter Windows XP oder Vista dar, mit einzelnen beschrifteten Schaltflächen für jedes offene Fenster. Wenn die Taskleiste voll ist, werden gleichartige Symbole gruppiert. Die Option *Immer gruppieren, Beschriftungen ausblenden* stellt das Standardverhalten von Windows 8 wieder her.



Bild 2.29: Die Taskleiste im Stil von Windows XP oder Vista

Nur wenn die Funktion *Taskleiste fixieren* ausgeschaltet ist, können die einzelnen Bereiche auf der Taskleiste verschoben werden, was unter Windows 8 im Gegensatz zu Windows XP und Vista aber kaum noch nötig ist.

Für alle, die das Windows-Logo in der Taskleiste vermissen

Fährt man mit der Maus in die äußerste linke untere Ecke des Bildschirms, erscheint ein Symbol, das den neuen Startbildschirm öffnet. Das Gleiche funktio-

niert auch beim Druck auf die **Win**-Taste. Wer trotzdem in der Taskleiste das Windows-Logo vermisst, kann dies auch in Windows 8 wieder dort platzieren. Allerdings sind dazu ein paar Tricks erforderlich.

- 1 Legen Sie in Ihrem Benutzerprofil über das Symbol *Neues Element* im Menüband ein neues Textdokument an und nennen Sie es *start.txt*.

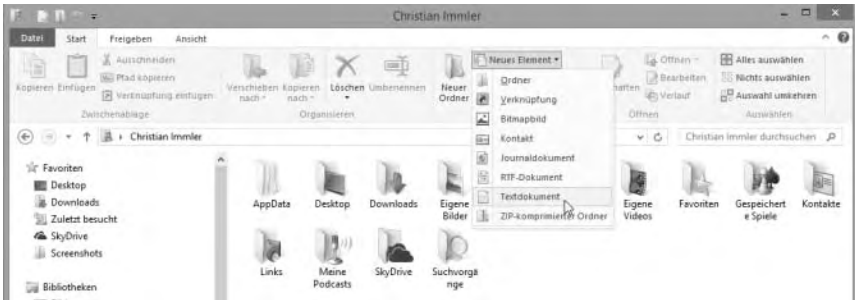


Bild 2.30: Neues Textdokument anlegen

- 2 Achten Sie darauf, dass die Anzeige von Dateiendungen eingeschaltet ist. Sollte das nicht der Fall sein, schalten Sie im Menüband unter *Ansicht* die *Dateinamenerweiterungen* ein.
- 3 Öffnen Sie die Datei *start.txt* per Doppelklick im Editor, tragen Sie die abgebildeten Textzeilen ein und speichern Sie die Datei.

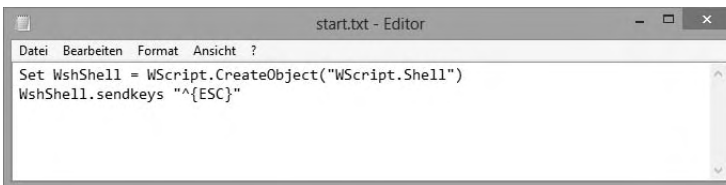


Bild 2.31: Das bearbeitete Skript im Editor

- 4 Benennen Sie die Datei jetzt in *start.exe* um und bestätigen Sie dabei die Warnung mit *Ja*. Nur EXE-Dateien lassen sich an die Taskleiste anheften.

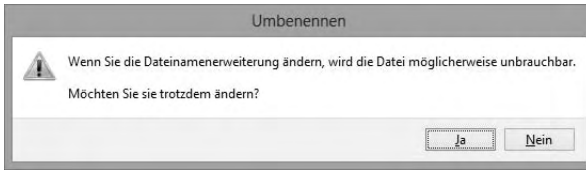


Bild 2.32: Warnung beim Umbenennen

- 5 Klicken Sie mit der rechten Maustaste auf die Datei und wählen Sie im Kontextmenü *An Taskleiste anheften*.
- 6 In der Taskleiste erscheint ein neues Symbol. Ziehen Sie dies ganz nach links, wo früher das Windows-Logo war.
- 7 Benennen Sie jetzt die Datei *start.exe* im Explorer in *start.vbs* um und bestätigen Sie dabei wieder die Warnung mit *Ja*.

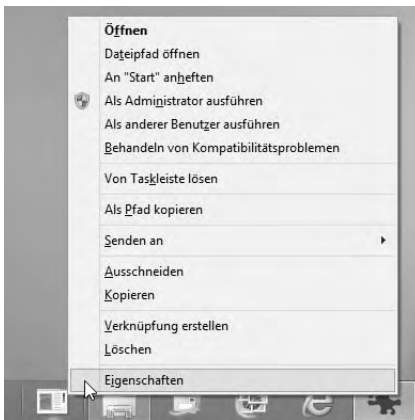


Bild 2.33: Das neue Symbol in der Taskleiste und das Kontextmenü bei gedrückt gehaltener `Umschalt`-Taste

- 8 Klicken Sie mit gedrückt gehaltener `Umschalt`-Taste auf das neue Symbol in der Taskleiste und wählen Sie im Kontextmenü *Eigenschaften*.
- 9 Ändern Sie hier in der Zeile *Ziel* den Dateinamen ebenfalls auf *start.vbs*.

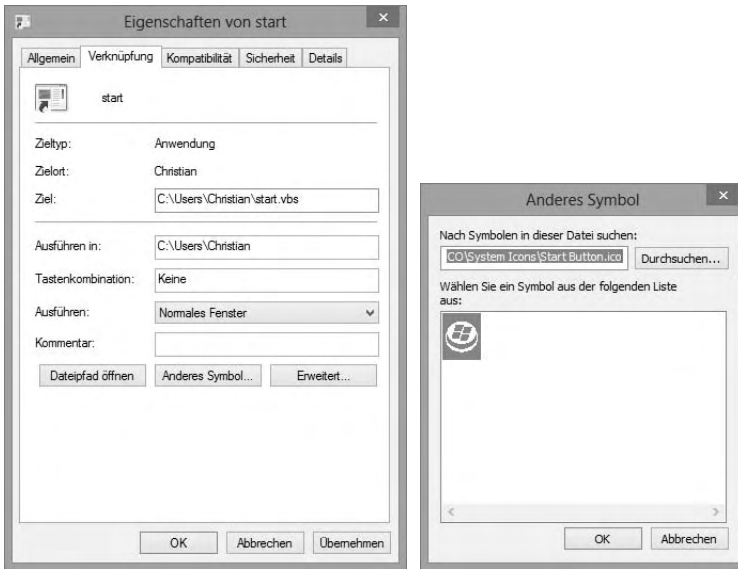


Bild 2.34: Windows-Logo der Verknüpfung zuweisen

- 10 Jetzt brauchen Sie nur noch ein Windows-Logo anstelle des einfachen Dateisymbols. Klicken Sie auf *Anderes Symbol*. Hier stehen zahlreiche Logos zur Auswahl, von denen allerdings keines wirklich passt. Die im ersten Kapitel erwähnte kostenlose Icon-Sammlung Metro Uinvert Dock Icon Set (siehe <http://dakirby309.deviantart.com/art/Metro-Uinvert-Dock-Icon-Set-678-Icons-294529071>) enthält verschiedene Windows-Startlogos, von denen Sie sich über die Schaltfläche *Durchsuchen* eines aussuchen können.
- 11 Wenn Sie jetzt das Dialogfeld *Eigenschaften* mit *OK* verlassen, wird noch nicht automatisch das neue Symbol auf der Taskleiste angezeigt, da Windows 8 hier einen Iconcache verwendet.
- 12 Rufen Sie mit einem Rechtsklick auf die Taskleiste den Task-Manager auf, scrollen Sie nach unten in den Bereich *Windows-Prozesse*, klicken Sie dort mit der rechten Maustaste auf die Zeile *Windows-Explorer* und wählen Sie im Kontextmenü *Neu starten*.

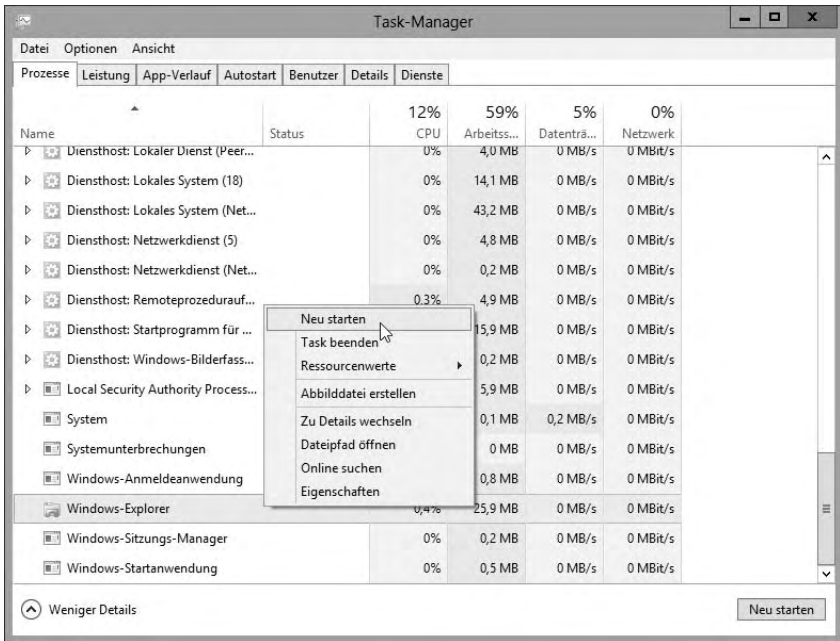


Bild 2.35: Windows-Explorer über den *Task-Manager* neu starten

- 13 Mit dem Windows-Explorer wird der gesamte klassische Desktop neu gestartet. Alle Programmfenster bleiben dabei erhalten, aber in der Taskleiste erscheint jetzt das neue Windows-Symbol. Klicken Sie darauf, öffnet sich der Startbildschirm.



Bild 2.36: Das neue Windows-Symbol in der Taskleiste

Möglichkeiten, den Explorer aus der Taskleiste zu starten

Das Explorer-Symbol in der Taskleiste startet den Explorer standardmäßig in der Ansicht *Bibliotheken*. Wer diese selten nutzt, kann den Explorer über das Taskleisensymbol auch in der Übersicht *Computer* oder in einem beliebigen Verzeichnis starten lassen.

- 1 Um das Startverzeichnis des Explorers zu verändern, klicken Sie mit der rechten Maustaste auf das Explorer-Symbol in der Taskleiste und danach wieder mit der rechten Maustaste auf die Zeile *Explorer*.

2 Wählen Sie im Kontextmenü *Eigenschaften*.

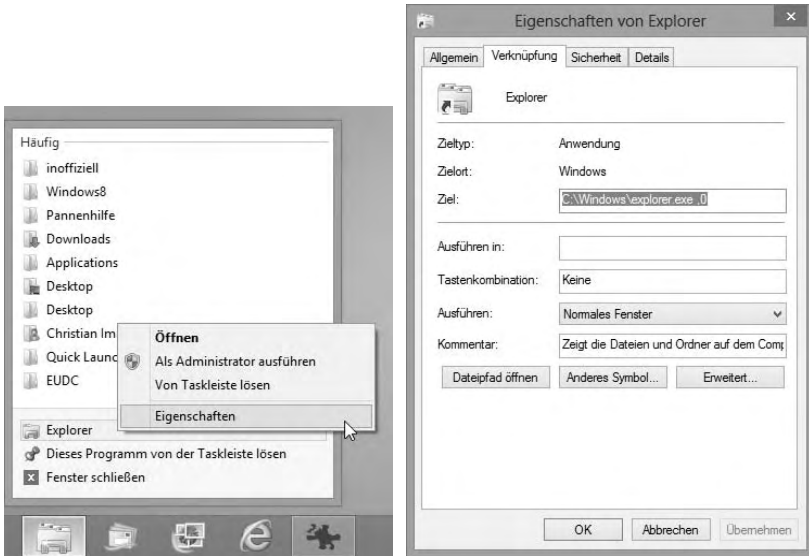


Bild 2.37: Eigenschaften des Explorer-Symbols in der Taskleiste festlegen

3 Im nächsten Dialogfeld steht unter *Ziel* das Verzeichnis oder Laufwerk, das der Explorer beim Klick auf das Taskleistensymbol öffnet. Dies können Sie hier beliebig ändern.

Ziel (Beispiele)	Angezeigtes Verzeichnis
C:\Users\<Benutzername>\AppData\Roaming\Microsoft\Windows\Libraries	Bibliotheken (Vorgabe)
C:\	Laufwerk C:\
explorer.exe, 0	Computer

Auch den Papierkorb an die Taskleiste anheften

Programme lassen sich beliebig an die Taskleiste anheften, der Papierkorb leider nicht. Dabei wäre es praktisch, diesen an einer immer sichtbaren Stelle zu haben,

um Dateien aus Explorer-Fenstern einfach darauf ziehen zu können. Mit einem Verknüpfungstrick ist das möglich.

- 1 Legen Sie einen Ordner mit Namen *Papierkorb* an, in dem Sie volle Rechte haben müssen. Am besten legen Sie diesen auf eine eigene Datenpartition, wo nicht die Gefahr besteht, dass Sie ihn verschieben oder löschen.
- 2 Ziehen Sie jetzt das Papierkorbsymbol vom Desktop mit der rechten Maustaste und gedrückter **[Alt]**-Taste in diesen Ordner, um dort eine Verknüpfung zu erstellen. In diesem Ordner dürfen sonst keine Dateien oder Verknüpfungen liegen.
- 3 Klicken Sie mit der rechten Maustaste auf die Taskleiste und schalten Sie im Kontextmenü die Option *Taskleiste fixieren* aus.
- 4 Klicken Sie noch einmal mit der rechten Maustaste auf die Taskleiste und wählen Sie *Symbolleisten/Neue Symbolleiste*.

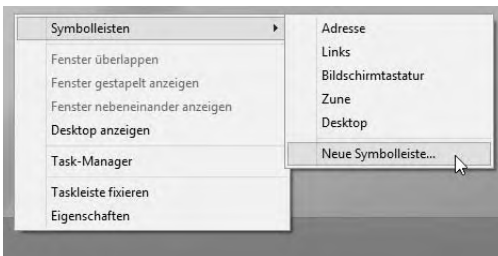


Bild 2.38:
Neue Symbolleiste einschalten

- 5 Dann wechseln Sie in den Ordner mit der Papierkorbverknüpfung und klicken auf *Ordner auswählen*.
- 6 Jetzt erscheint eine Symbolleiste, von der nur der Titel *Papierkorb* zu sehen ist. Klicken Sie mit der rechten Maustaste darauf und schalten Sie die beiden Menüpunkte *Text anzeigen* und *Titel anzeigen* aus.

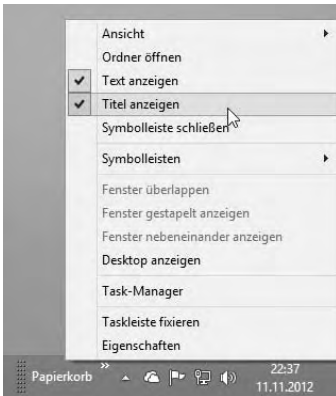


Bild 2.39: Text und Titel der neuen Symbolleiste ausschalten

- 7 Wenn Sie nun noch die neue Symbolleiste etwas in die Breite ziehen und im Kontextmenü *Ansicht/Große Symbole* wählen, haben Sie einen Papierkorb mit seiner ganzen Funktionalität auf der Taskleiste. Ziehen Sie die neue Symbolleiste mit dem Papierkorb an die gewünschte Position und fixieren Sie die Taskleiste wieder.

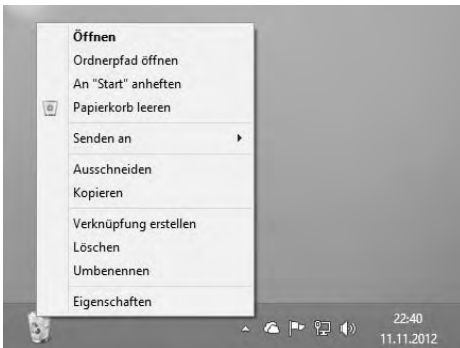


Bild 2.40: Der Papierkorb auf der Taskleiste

- 8 Auf diesen Papierkorb können Sie Dateien aus Explorer-Fenstern ziehen. Durch einen Rechtsklick öffnet sich ein Kontextmenü, in dem Sie unter anderem den Papierkorb leeren können.

S Stichwortverzeichnis

Symbole

.com 131
.de 132
8+3-Format 45

A

Administrator 217
 anmelden 219
 umbenennen 220
Aero Snap 108
Alphabet 102
Ältere Daten wiederherstellen 275
App-Gruppen 52
Apple Safari 128
Apps 52
 als Administrator 218
 Benachrichtigungen 87
 SkyDrive 151
 zugelassene 145
App-Wechsel 91
Auffrischen 93
Auslagerungsdatei 35, 41
Auslieferungszustand 93
Automatische Updates 265

B

Backup 271
Benutzer 210
 Gast 215
 hinzufügen 212
 Rechte 231
Benutzeranmeldung 214
Benutzerkontensteuerung 145
Benutzerkonto 14
Berechtigungen 210, 233
 verweigern 232

Besitz übernehmen 236
Bibliothek 67
 reparieren 69
 SkyDrive 172
 Symbole ändern 67
Bildbetrachter 114
Bing, Bild des Tages 85
BIOS 12
Booten 12
Bootfähige CD 116
Bootmanager 18
 erweiterte Startoptionen 19
Browser 128
 Firefox-App 129
Browserverlauf löschen 137
Browserwahl 128

C

Center für erleichterte
 Bedienung 106
Chameleon 85
ClearType 103
Cloud 151
Computerverwaltung,
 Datenträgerverwaltung 35
convert 37

D

Datei
 Besitz übernehmen 236
 freigeben 175
Dateiname
 gültige Zeichen 44
 ISO-Konvention 44
Dateisystemformate 37
Dateitypen, zuordnen 95

Dateiversionsverlauf 271, 275,
 281
Dateiversionsverlauf,
 Heimnetzgruppe 282
Daten wiederherstellen 275
Datensicherung 271
 Umzug 279
Datenträgerverwaltung 35
Datenumzug 22
Design 58
 hoher Kontrast 109
dLAN 126
DNS-Anfragen 210
DNS-Cache 209
DNS-Fehler 209
DNT 138
DOS 44
DOS-Dateinamen 44
Drucker 193, 197
 freigeben 175
 Printserver 195
DSL 123

E

Effektive Berechtigungen 235
EICAR 261
Eingabeaufforderung 44
E-Mail 64
 Anhang 154
 SkyDrive-Ordner freigeben 158
Energiesparmodus 198
Erleichterte Bedienung 106
Erweiterte Startoptionen 19
Erweiterter Start 93
Explorer
 Bildbetrachter 114

Fotoanzeige 114
 in der Taskleiste 76
 Menüband 61
 Navigationsbereich 61
 Netzwerk 183
 Neustart 70, 75
 Schnellzugriffsleiste 62
 Senden an 64
 Externe Festplatten 39

F

Facebook 14
 Family Safety 137, 213, 236
 Aktivitätsberichte 241
 Programme sperren 245
 Spiele 243
 Zeitlimits 242
 FAT32 37, 47
 Favoriten 130
 Favoritencenter 130
 Fax 119
 Fax über ISDN 119
 Fenster, auf Bildschirmhälfte
 vergrößern 108
 Festplatte
 externe 39
 Leistung erhöhen 39
 partitionieren 34
 Festplatten defragmentieren
 251
 Firefox 129
 Firewall 141
 Angriffsverdacht 147
 Ausnahmen 144
 einfacher ausschalten 147
 ping 206
 Regeln 144
 zugelassene Programme 145
 Flash-Speicher 47
 Flickr 14
 Fotos 114
 App 153

SkyDrive 153
 Fotos-App
 Facebook-Fotoalben 15
 Freigabe 175, 182, 191
 Netzwerkprofile 203
 versteckt 192
 fsutil 8dot3name 46

G

Gastkonto 215
 Geräte-Manager 59
 Gerätetreiber 29
 GodMode 98, 99
 Google Chrome 128
 Gottmodus 98

H

Hardware sicher entfernen 41,
 82
 Heimnetz 175
 Heimnetzgruppe 175
 Dateiversionsverlauf 273,
 282
 Drucker 197
 Kennwort 175, 178
 Ordnerfreigabe 191
 hiberfil.sys 41
 Hintergrundbild 58
 Hintergrundsound 134
 HomePlug 126
 hosts 247
 http 131

I

Infobereich 80, 249
 SkyDrive-Symbol 170
 InPrivate-Modus 135
 Installation 12, 13
 Internet
 Browser 128
 Sicherheit 135
 Internet Explorer 128, 130

Favoriten 130
 Hintergrundsound 134
 Startseite 132
 Internet Explorer Galerie 140
 Internetcafé 136
 Internetfilter 247
 Internetoptionen 132
 IP-Adresse
 ping 204
 Printserver 195
 Task-Manager 206
 ISO-Abbilder 116
 ISO-Datei 116
 ISO-Dateinamen 44

J

Jugendschutz 137, 236

K

Kennwort 222
 ändern 222
 vergessen 226
 Kennwortrichtlinien 223
 Kennwortalter 225
 Kennwortchronik 225
 Kennwortlänge 225
 Kennwortrücksetzdiskette 229
 Klassischer Desktop 49
 Kontextmenü
 erweitert 66
 Senden an 64, 65
 Kontrast 109

L

Laufwerkbuchstabe 183
 Laufwerkbuchstabe,
 Datenträgerverwaltung 36
 Lautstärke 82
 LinkedIn 14

M

Malware 258

- Maxthon Browser 128
- Menüband 61
- Microsoft Security Essentials 254
- Microsoft-Konto 14, 211, 223
 - Kennwort ändern 222
 - Passwort vergessen 226
- Microsoft-Supportdatenbank 270
- Mozilla Firefox 128
- N**
- Nachrichten-App 15
- Navigationsbereich 61
- net share 192
- netplwiz 214
- Netzlaufwerk 183
 - trennen 186
- Netzwerk 175
 - Anmeldung 207
 - Computer nicht auffindbar 204
 - Daten freigeben 186
 - Drucker 193
 - Ordnerfreigaben 190
 - Problemlösungen 203
 - Windows XP 207
- Netzwerk- und Freigabecenter 180
- Netzwerkdrucker 197
- Netzwerkfreigabe 182
- Netzwerkprofil 203
- Netzwerkverbindung 180
- Notfall-CD 116
- NTFS 37
- O**
- Öffentlicher Ordner 188
- Office 162
- Opera browser 128
- Ordner
 - alle anzeigen 61
- Senden an 64
- Startmenü 56
- Originalzustand 28
- P**
- pagefile.sys 41
- Pangramm 102
- Papierkorb
 - Taskleiste 77
- Parallelinstallation 12
- Partitionieren 34
- Passwort 222
 - ändern 222
 - Komplexitätsvoraussetzungen 225
 - vergessen 226
 - zurücksetzen 229
- PC-Einstellungen 83
 - Allgemein 90
 - Benachrichtigungen 87
 - Benutzer 211
 - Erweiterter Start 19
 - Heimnetzgruppe 175
 - Suche 88
 - Teilen 89
- ping 204
- Printserver 195
- Problembehandlung 20
- Problemverlauf prüfen 252
- Produktschlüssel 13
- Programmsymbol 55
- R**
- RAID-Technologie 38
- ReadyBoost 47
- Rechtschreibprüfung 92
- S**
- Safety-Webfilter 238
- Schreibcache 39
- Schriftarten 100
- Schriftarten installieren 102
- Schriftgröße 107
- sdrv.ms 160
- Security-Identifizierer 221
- Senden an 65
 - SkyDrive 173
- Sicherheit 175
 - Benutzerrechte 210
 - Datensicherung 271
 - Firewall 141
 - Internet Explorer 135
 - SmartScreen-Filter 262
 - Updates 265
 - Windows Defender 253
- Sicherheitseinstellungen 234
- Sicherheitseinstellungen
 - überprüfen 251
- Sicherung 271
- Sicherungslaufwerk 279
- SkyDrive 151
 - Browser 155
 - Dokumente 162
 - E-Mail-Anhang 154
 - Fotos 153
 - Fotos automatisch sichern 172
 - Fotos freigeben 158
 - in Website einbinden 160
 - klassischer Desktop 165
 - Kontextmenü Senden an 173
 - synchronisieren 165
- Smartphone 127
- SmartScreen-Filter 262
- Sonderzeichen 104
- Speicherkarte 47
- Speicherplätze 38
- Sperrbildschirm 86
 - Benachrichtigungen 87
 - Hintergrundbild 83
- Sprache 90, 102
 - Einstellungen 92
- Spyware 253

- Standardprogramme 95
 - Startbildschirm 52
 - anpassen 86
 - Browsersauswahl 129
 - Explorer 60
 - Hintergrundbild 58
 - Icons 55
 - Startseite 132
 - Stromversorgung 82
 - Suche 88
 - Surfspuren beseitigen 137
 - Systembeschleunigung 47
 - Systemdiagnose 251
 - Systemschriften 107
 - Systemsteuerung 93
 - automatische Wiedergabe 48
 - Einstellungen suchen 98
 - Firewall 147
 - GodMode 98
 - Schriftarten 100
 - Symbolansicht 94
 - Verwaltung 208
 - Systemvoraussetzungen 12
 - Systemwiederherstellung 21, 24
- T**
- Taskleiste 249
 - Eigenschaften 71
 - fixieren 72
 - Infobereich 80
 - SkyDrive-Symbol 170
 - Windows-Symbol 72
 - Task-Manager, IP-Adresse 205
 - Tastenkürzel
 - Benutzeroberfläche 50
 - Technische Probleme
 - Wartungscenter 249
 - Windows Defender 253
 - Teilen 89
 - Testvirus 261
 - Touchscreens 53
 - Tracking-Schutz 138
 - Transparenz 111
 - Treiber 29
 - Drucker 199
 - testen 29
 - unsigned 32
 - zertifiziert 32
 - TreiberSignatur 32
 - Treiberüberprüfungs-Manager 29
- U**
- Uhrzeit 91
 - Update 265
 - Updateverlauf prüfen 269
 - Upgrade-Assistent 15
 - USB-Stick 22, 39, 47
 - Name 36
- V**
- Verfügbarer Speicher 92
 - verifier 30
 - Versteckte Freigaben 192
 - Verwaltung 208
 - Virens Scanner 254
 - automatische Updates 254
 - Fehlalarm 260
 - Testvirus 261
 - Virtueller Speicher 41
 - Virusfund 258
 - VLC Media Player 118
 - Vollzugriff 233
- W**
- Wartungsaufgaben 251
 - Wartungscenter 82, 249, 265
 - Firewall 144
 - Webfilter 240
 - Werbung blockieren 242
 - whoami 221
 - WHQL 32
 - Wiederherstellungspunkt 27
 - Windows 8
 - Installation 12
 - Systemvoraussetzungen 12
 - Windows 8 Start Screen
 - Customizer 58
 - Windows Defender 253
 - Definitionsupdates 270
 - Systemüberprüfung 257
 - Windows Live ID 14
 - Windows Live Mesh 151
 - Windows Media Center Pack 117
 - Windows Update 265
 - Druckertreiber 202
 - Windows-EasyTransfer 22
 - Windows-Firewall 141
 - Windows-Fotoanzeige 114
 - Windows-Updates, suchen 251
 - WLAN 123
 - Signalqualität 125
 - Übertragungsrates 125
 - WLAN-Hotspots 124
 - WLAN-Karten 123
 - WordPad 104
 - www 131
- Y**
- YouTube 14
- Z**
- Zeichentabelle 104
 - Schriftarten 105
 - Unicode 105
 - Zeitlimits 242
 - Zeitzone 91
 - Zuverlässigkeitsüberwachung 252
 - Zuverlässigkeitsverlauf prüfen 252

Christian Immler

Windows 8 Tipps & Tricks

Schnelle Lösungen für Windows-8-Probleme

Installationsvarianten, Systemwiederherstellung, Heimnetz, Internet: Windows 8 bietet eine Vielzahl versteckter und undokumentierter Features und Einstellungen, mit denen Sie sich die Arbeit am PC erleichtern können. Und mit Treibern, Netzwerkeinstellungen und der Systemsicherheit gibt es immer Probleme – auch unter Windows 8. Windows-Profi Christian Immler zeigt in diesem Buch, wo Sie die verborgenen Schalter finden und welche Konfiguration am besten ist.

Tipps & Tricks zur neuen Windows-8-Oberfläche

Die neue Windows-8-Oberfläche besticht mit einem tollen, runderneuerten Design. Nur tun sich viele Benutzer beim Umstieg schwer. Dabei gibt es jede Menge Tipps und Tricks, die einem das Leben mit Windows 8 leichter machen. Christian Immler stellt sie Ihnen in diesem Buch vor.

Tipps & Tricks fürs Heimnetz und fürs Internet

Befindet sich in Ihrem Haushalt mehr als ein Computer? Besitzen Sie ein Tablet oder ein Smartphone? Dann sollten Sie sich Gedanken über eine Vernetzung all dieser Geräte machen. Sie sind bei Freunden und Familie die erste Anlaufstelle für PC-Fragen? Dann ist es praktisch, wenn Sie von Ihrem heimischen PC, Notebook oder Tablet direkt auf andere PCs zugreifen und sofort Erste Hilfe leisten können. Hier steht, wie's geht.

Tipps & Tricks zu Wartung, System- und Datensicherheit

Viele Anwender speichern ihr ganzes Leben auf riesigen Festplatten. Schriftwechsel, Dokumente, Verträge, aber auch Zigtausende von Fotos mit unwiederbringlichen Erinnerungen liegen heute nicht mehr in Papierform, sondern nur noch digital vor – ein lukratives Ziel für ungebetene Besucher, die daraus Profit schlagen wollen. Hier finden Sie entscheidende Tipps, wie Sie Bedrohungen auf dem PC sofort erkennen und ausschalten.

Aus dem Inhalt:

- Windows 8 sauber installieren
- Probleme durch fehlerhafte Treiber beheben
- Festplatten einbinden, partitionieren und tunen
- Tipps zur neuen Windows-8-Oberfläche
- Erleichterter Zugriff auf wichtige Tools
- Beschädigte Bibliotheken reparieren
- Apps zum Teilen aus dem Charm anzeigen
- Faxen auch mit Windows 8
- So findet man jeden Einstellungsdialog
- Ohne Kabelsalat sicher ins Internet
- SkyDrive lässt niemanden im Regen stehen
- Dokumente direkt auf SkyDrive bearbeiten
- ISO-Abbilder direkt als Laufwerk einbinden
- Erste Hilfe bei Problemen im Heimnetzwerk
- SkyDrive in die eigene Website einbinden

Über den Autor:

Christian Immler, Jahrgang 1964, war bis 1988 als Dozent für Computer Aided Design an der Fachhochschule Nienburg und an der University of Brighton tätig. Einen Namen hat er sich mit diversen Veröffentlichungen zu Spezialthemen wie 3-D-Visualisierung, PDA-Betriebssysteme, Linux und Windows gemacht. Seit mehr als 15 Jahren arbeitet er als erfolgreicher Autor von Computerbüchern.



10,- EUR [D]

ISBN 978-3-645-60187-0

Besuchen Sie unsere Website
www.franzis.de

FRANZIS