



Tiffany

Seite 4:

Louis Comfort Tiffany, Fotografie, um 1908

Autor: Charles de Kay

Layout:

Baseline Co. Ltd

61A-63A Vo Van Tan Street

4. Etage

Distrikt 3, Ho Chi Minh City

Vietnam

© Confidential Concepts, worldwide, USA

© Parkstone Press International, New York, USA

Weltweit alle Rechte vorbehalten.

Soweit nicht anders vermerkt, gehört das Copyright der Arbeiten den jeweiligen Fotografen, den betreffenden Künstlern selbst oder ihren Rechtsnachfolgern. Trotz intensiver Nachforschungen war es aber nicht in jedem Fall möglich, die Eigentumsrechte festzustellen. Gegebenenfalls bitten wir um Benachrichtigung.

ISBN: 978-1-78042-245-9

Ich habe stets danach gestrebt, Schönheit in Holz, Stein, Glas oder Keramik, in Öl oder Aquarell festzuhalten, je nachdem, was dem Ausdruck der Schönheit am geeignetsten schien - das ist mein Credo.

— Louis Comfort Tiffany



Biografie

- 1848: Louis Comfort Tiffany wird am 18. Februar in New York City geboren. Seine Eltern sind Charles Lewis Tiffany, Gründer und Eigentümer der Firma „Tiffany & Co.“, und Harriet Olivia Avery Young.
- 1866: Tiffany geht bei dem amerikanischen Landschaftsmaler George Inness in die Lehre.
- 1872: Nachdem sich Tiffanys Interesse von der Malerei auf die Glasherstellung verlagert, fängt er an in Glasmanufakturen in Brooklyn zu arbeiten.
- 1879: Tiffany gründet die Firma „Louis Comfort Tiffany and Associated Artists“ zusammen mit Candace Wheeler, Samuel Colman und Lockwood de Forest.
- 1882: Die Firma wird damit beauftragt, mehrere Räume im Weißen Haus umzugestalten.
- 1885: Tiffany verlässt L.C. Tiffany and Associated Artists um seine eigene Glasmanufaktur zu gründen, die „Tiffany Glass Company“.
- 1893: Die Tiffany Glass Company eröffnet eine neue Produktionsstätte im New Yorker Stadtteil Queens. Die Fabrik wird später in „Tiffany Glass Furnaces“ umbenannt und beginnt mit der Entwicklung und Herstellung des berühmten „Favrile“-Glases.



- 1894: Die Tiffany Glass Company patentiert den Namen „Favrile“, der sich spezifisch auf alle Glas-, Emaille- und Keramikprodukte der Firma bezieht.
- 1895: Die Tiffany Glass Company beginnt mit der groß angelegten Produktion und Vermarktung ihrer inzwischen berühmten Lampen.
- 1900: Für die Ausstellungsstücke, die Tiffany auf der Weltausstellung in Paris zeigt, wird ihm eine Goldmedaille und der Titel „Chevalier de la Légion d’Honneur“ (Ritter der Ehrenlegion) verliehen.
- 1902: Tiffany wird der erste Direktor für Gestaltung in der Firma seines Vaters.
- 1904: Auf der „Louisiana Purchase Exposition“ in St. Louis präsentiert Tiffany eine neue Produktreihe aus Keramikwaren und emailliertem Kupferschmuck.
- 1906-1916: Zusätzlich zu Keramik, Lampen und Schmuck, die sich bereits im Produktionsortiment der Firma befinden, erweitert Tiffany Studios das Angebot auf Geschenkartikel, Zigarrendosen, Schmuckkästchen, Bilderrahmen, Uhren und Geschirr.
- 1919: Tiffany zieht sich aus seiner aktiven Rolle bei den Tiffany Studios zurück, behält jedoch weiterhin sein Amt als Direktor der Firma.
- 1933: Louis Comfort Tiffany stirbt im Alter von 85 Jahren in New York City.



TIFFANY DER MALER

Louis Comfort Tiffany ist mit einem goldenen Löffel im Mund zur Welt gekommen, aber der Löffel wurde sofort versteckt und nur selten durfte er sich an dessen Existenz erinnern. Sein Vater, der bedeutende Goldschmied und Juwelier Charles Lewis Tiffany, sowie seine Mutter, die vor ihrer Ehe Harriet Olivia Young hieß, hielten nichts davon, Kinder zu verziehen, indem man ihnen gewährte, ihrem Reichtum gemäß zu leben.



Öllampe mit Blumenornamenten

Bleiverglastes Favrile-Glas und Bronze





Die Erziehung sollte gründlich sein, Luxus und Ausgaben hingegen nur in eingeschränktem Maße erfolgen. Ihr Sohn, der am 18. Februar 1848 geboren worden war, ging noch zur Schule, als der Bürgerkrieg noch ausgefochten wurde, aber wir können uns vorstellen, dass er es wie viele andere Schuljungen seiner Zeit bedauerte, zu spät geboren worden zu sein, um selbst darin zu kämpfen. Einige seiner Künstlerkollegen

Rosenmuster mit ausgestellttem Lampenschirm



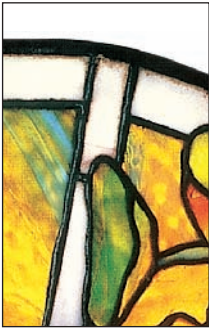


aus seinem späteren Leben wie George B. Butler, Elihu Vedder und Winslow Homer waren an der Front gewesen. Im Laufe der Zeit verspürte Tiffany den Wunsch, sich auszudrücken, was bereits auf den aufkommenden Künstler schließen lässt. Einer Universitätskarriere stand er gleichgültig gegenüber, so dass er in dem Alter, in dem sich ein junger Erwachsener normalerweise an der Universität befindet, die Ateliers von George Innes, N. A. und

Hängeleuchte mit Blumenornamenten

Bleiverglasung, Bronze





Samuel Colman, N. A. aufsuchte. Letzterer wurde einer der Gründer und ersten Präsidenten der *Society of Painters in Water Colors*, die sich die *American Water Color Society* nennen sollte, sowie eines der ersten Mitglieder der *Society of American Artists*, die später mit der *National Academy of Design* fusionierte.

George Innes konnte durch bestimmte Charakterzüge das Interesse eines Schülers wecken. Seine prägnanten,

Deckenleuchte mit Blumenornamenten

Bleiverglasung, Bronze





unverblühten Ansichten über Kunst wurden durch seine anregende, wenn auch chaotische Philosophie ergänzt, in der die erhabenen Vorstellungen Swedenborgs eine wichtige Rolle spielten. Ich erinnere mich daran, Stunden in seinem Atelier im alten Universitätsgebäude am Washington Square verbracht zu haben, wo er vor seiner Staffelei stand und ein Bild mit schnellen Pinselstrichen malte und es wieder beseitigte und dabei

Lampe mit Narzissenmuster

1899

Höhe: 96,5 cm

Courtesy McClland & Lars Rachen, Ltd.





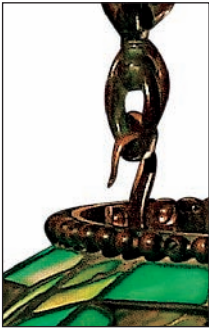
einen Redefluss einbrachte, in dem, anders als bei anderen Künstlern, ein stark religiöser Charakter aufkam und wieder verschwand, um wieder aufzutauchen, wie die weißen Spuren, die den Fluss unterhalb der Stromschnellen färben. 1878 versuchte Inness, einige dieser flüchtigen Ideen im *Harper's Monthly* festzuhalten:

„Der wahre Nutzen von Kunst ist es erstens, die spirituelle Natur des Künstlers zu kultivieren und

Sockel Nr. 145 mit Pfeilspitzenmosaik;
Lampenschirm „Rose“

Bleiverglastes Favrile-Glas und Bronze





zweitens, sie als Größe in die allgemeine Kultur einzugliedern. Die Zunahme dieser Bemühungen hängt von der Reinheit der Motive des Künstlers im Streben nach Kunst ab. Jeder Künstler, der ohne Bezug auf äußere Umstände darauf abzielt, die Vorstellungen und Emotionen darzustellen, die ihm angesichts der Natur kommen, befindet sich im Prozess seiner spirituellen Entwicklung und ist ein Wohltäter für seine Kultur.

Lampe Nasturtium (Brunnenkresse), Modell Nr. 607

Umfang des Lampenschirms: 57 cm
Courtesy McClland & Lars Rachen, Ltd.



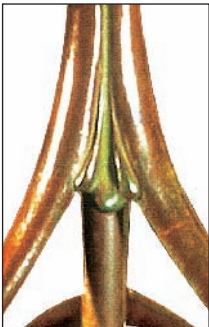


Kein Mensch kann versuchen, eine Idee vom Motiv oder der Liebe zur Idee selbst wiederzugeben, ohne in den Kreislauf der Erneuerung miteingeschlossen zu werden. Die Schwierigkeiten, die bei der Vermittlung des Inhalts dieser Vorstellung (in diesem Fall das Gefühl oder die Emotion) bis hin zu ihrer perfekten Verdeutlichung notwendigerweise bewältigt werden müssen, schließen die Ausübung seiner intellektuellen Fähigkeiten mit ein;

Baumlampe, Baumstammsockel,
Lampenschirm mit Blumenornamenten

Bleiverglastes Favrile-Glas und Bronze





und man wird schnell herausfinden, dass das moralische Element allem unterliegt und dass, sofern die Moral nicht mit ins Spiel gebracht wird, die intellektuellen Fähigkeiten nicht imstande sind, den künstlerischen Antrieb und die Inspiration zu vermitteln. Der Geist vermag die Mittel des Arbeitsablaufes verstehen, aber erst wenn die moralischen Kräfte ausgebildet sind, können die Bedingungen bestehen, die zur Übermittlung

Tischlampe mit Azaleenmuster

Bleiverglasung, Bronze, Höhe: 55,9 cm





der künstlerischen, wahren und guten Inspiration notwendig sind. Natürlich kann kein menschliches Motiv rein und göttlich sein.“

Der Schüler muss die Liebe seines Meisters zum Aquarell geteilt haben. Isham, ein ausgezeichnete Beurteiler seiner Künstlerkollegen, schreibt über ihn folgendes: „Es fand sich viel von Colmans Liebe zu warmen, reinen Farben in seinen Bildern, in durchsichtiger Lavierung oder als Gouache auf rauer Strohpappe,

Tischleuchte mit Bambusmuster

Bleiverglasung, Bronze
Umfang des Lampenschirms: 55,88 cm